



T.C.

NECMETTİN ERBAKAN ÜNİVERSİTESİ

NEZAHAT KELEŞOĞLU SAĞLIK BİLİMLERİ FAKÜLTESİ

2024-2028 DÖNEMİ

STRATEJİK PLANI

KONYA

2023

İÇİNDEKİLER

1.SUNUŞ.....	3
2.STRATEJİK PLAN HAZIRLAMA SÜRECİ	4
3. DURUM ANALİZİ	4
3.1. Kurumsal Tarihçe	4
b. Örgütlenme	5
c. Fiziki Durum.....	6
e. Faaliyet Alanları ile Ürün ve Hizmetlerin Belirlenmesi	10
f. Paydaş Analizi.....	11
g. Akademik Faaliyetler Analizi	12
ğ. GZFT Analizi.....	13
4. GELECEĞE BAKIŞ.....	16
a. Misyon /Vizyon	16
b. Temel Değerler	16
5. STRATEJİ GELİŞTİRME: AMAÇ, HEDEF VE PERFORMANS.....	16
Amaç ve Hedefler.....	16
Hedef Kartları.....	17
6. İZLEME VE DEĞERLENDİRME	22

TABLolar

Tablo 1. Stratejik Plan Hazırlama Komisyon Üyeleri	4
Tablo 2. Fakülte de Bulunan Bölümler ve Ana Bilim Dalları	4
Tablo 3. Fakülte Yönetimi	5
Tablo 4. Eğitim Alınan Derslikler	7
Tablo 5. Toplantı-Konferans Salonları.....	8
Tablo 6. Akademik Personel Hizmet Alanları	8
Tablo 7. İdari Personel Hizmet Alanları	8
Tablo 8. Akademik Personelin Bölümlere Göre Dağılımı (2023).....	8
Tablo 9. İdari Personelin Dağılımı (2023)	9
Tablo 10. Mezun Öğrenci Sayılarının Yıllara Göre Dağılımı.....	9
Tablo 11. Paydaş Tespit ve Önceliklendirme Tablosu	11
Tablo 12. Fakültemizde Düzenlenen Bilimsel Toplantılar ve Etkinlikler (2023).....	12
Tablo 13. Bilimsel Toplantılara ve Etkinliklere Katılan Akademik Personel Sayısı (2023) 12	
Tablo 14. Fakültemiz Öğretim Elemanları Tarafından Yapılan Bilimsel Yayınların Sayıları (2023).....	13
Tablo 15. GZFT Analizi	13

1. SUNUŞ

Fakültemiz evrensel, bilimsel ve etik değerler ışığında eğitim almış, insan haklarına saygılı, bireysel ve mesleki gelişime açık, eleştirel düşünme ve problem çözme becerilerine sahip, etkili iletişim kurabilen, disiplinler arası işbirliği ve ekip çalışmasını benimsemiş, birey, aile ve toplumun sağlığını koruma, sürdürme ve geliştirmede etkin roller üstlenebilen, araştırma süreçlerini yönetebilen sağlık profesyonelleri yetiştirme ve ürettiği araştırma ve projeler ile ülkenin sağlık politikalarının geliştirilmesine katkıda bulunma misyonunu görev edinmiştir. Fakültemiz kurulduğu



2012 yılından itibaren bilimin gelişmesine katkı sağlamanın yanında kaliteli eğitim ve öğretim hizmetlerinin sunulmasını da kendisine şiar edinmiştir. Akademik ve idari personellerin özverili çalışmaları, nitelikli akademik kadrosu ve artan öğrenci sayıları ile her geçen gün sağlık bilimleri alanındaki fakülteler arasında kalite ve tercih edilirlikte üst sıralara doğru yükselmektedir. Bu doğrultuda 2024-2028 döneminde ülkenin ihtiyaçları doğrultusunda sağlık bilimleri alanında mevcut bölümlere ilave olarak yeni bölümleri de aktif hale getirmek ve mevcut öğretim kadrosuna yeni nitelikli öğretim üyeleri de dahil etmek suretiyle fakültemizin akademik yapılanmasını güçlendirmek hedeflerimiz arasındadır.

Fakültemizin ilk stratejik planı olma özelliğine sahip 2024-2028 Stratejik Planı'nda fakültemizin güçlü ve zayıf yönleri ile karşılaşılabilecek fırsat ve tehditler değerlendirilmiş, bu doğrultuda fakülte amaçları çerçevesinde hedefler belirlenmiştir. Fakültemizin 2024-2028 Stratejik Planı, fakültemiz amaç ve hedeflerine ulaşmada yol gösterici olacak ve fakültemizin kalitesini artıracaktır. Fakültemiz 2024-2028 Stratejik Planı'nın hazırlanmasında emeği geçen öğretim elemanı arkadaşlarımıza teşekkürlerimi sunar başarılar dilerim.

Prof. Dr. Neslihan DURMUŞOĞLU SALTALI
Dekan V.

2.STRATEJİK PLAN HAZIRLAMA SÜRECİ

Necmettin Erbakan Üniversitesi Nezahat Keleşoğlu Sağlık Bilimleri Fakültesi Stratejik Planı, Stratejik Plan Hazırlama Komisyonu tarafından hazırlanmıştır. Üniversitemiz stratejik planı doğrultusunda Fakülte Stratejik Planını hazırlamak için öğrencisi bulunan tüm bölümlerden üyelerin yer aldığı Stratejik Plan Hazırlama Komisyonu oluşturulmuştur.

Tablo 1. Stratejik Plan Hazırlama Komisyon Üyeleri

Görevi	Ünvanı	Adı Soyadı	Bölümü
Başkan	Prof. Dr.	Neslihan DURMUŞOĞLU SALTALI	Dekan
Üye	Dr. Öğr. Üyesi	Aysun YEŞİLTAŞ	Dekan Yardımcısı
Üye	Doç. Dr.	Hanife DOĞAN	Fizyoterapi ve Rehabilitasyon
Üye	Dr. Öğr. Üyesi	Seda TUNÇİL	Beslenme ve Diyetetik
Üye	Arş. Gör.	Elif Didem ÖRS DEMET	Beslenme ve Diyetetik
Üye	Arş. Gör.	Yasemin MİRZA	Fizyoterapi ve Rehabilitasyon
Üye	Arş. Gör.	Süleyman KOCAOĞLU	Fizyoterapi ve Rehabilitasyon
Üye	Arş. Gör.	Muhammet Yusuf AYDAMAK	Sağlık Yönetimi
Üye	Arş. Gör.	Tuğba TOPTAŞ BÖCÜ	Sosyal Hizmet

3. DURUM ANALİZİ

3.1. Kurumsal Tarihçe

Fakültemiz, Yükseköğretim Kurulu'nun 14.12.2012 tarihli ve 54412 sayılı kararı ile “*Sağlık Bilimleri Fakültesi*” olarak kurulmuştur. 29 Haziran 2021 tarihli ve 31526 sayılı Resmî Gazete’de yayımlanan 4180 sayılı Cumhurbaşkanlığı Kararı ile Fakültemizin adı “*Nezahat Keleşoğlu Sağlık Bilimleri Fakültesi*” olarak değiştirilmiştir. Fakültemizde aşağıda belirtilen sekiz bölüm ve ana bilim dalları yer almaktadır;

Tablo 2. Fakültede Bulunan Bölümler ve Ana Bilim Dalları

Bölüm	Anabilim Dalı
Beslenme ve Diyetetik Bölümü	Beslenme Bilimleri Anabilim Dalı
	Diyetetik Anabilim Dalı
	Toplu Beslenme Sistemleri Anabilim Dalı
	Toplum Beslenmesi Anabilim Dalı
Çocuk Gelişimi Bölümü	Çocuk Gelişimi Anabilim Dalı

Dil ve Konuşma Terapisi Bölümü	Dil ve Konuşma Terapisi Anabilim Dalı
Ergoterapi Bölümü	
Fizyoterapi ve Rehabilitasyon Bölümü	Kardiyopulmoner Rehabilitasyon Anabilim Dalı
	Nörolojik Rehabilitasyon Anabilim Dalı
	Ortopedik Rehabilitasyon Anabilim Dalı
Odyoloji Bölümü	
Sağlık Yönetimi Bölümü	Sağlık Bilişimi ve Teknolojileri Anabilim Dalı
	Sağlık Ekonomisi Anabilim Dalı
	Sağlık Hizmetleri Yönetimi Anabilim Dalı
	Sağlık Politikaları Anabilim Dalı
Sosyal Hizmet Bölümü	Birey ve Toplum Sorunları Anabilim Dalı
	Toplumsal Gelişme ve Sosyal Politika Anabilim Dalı

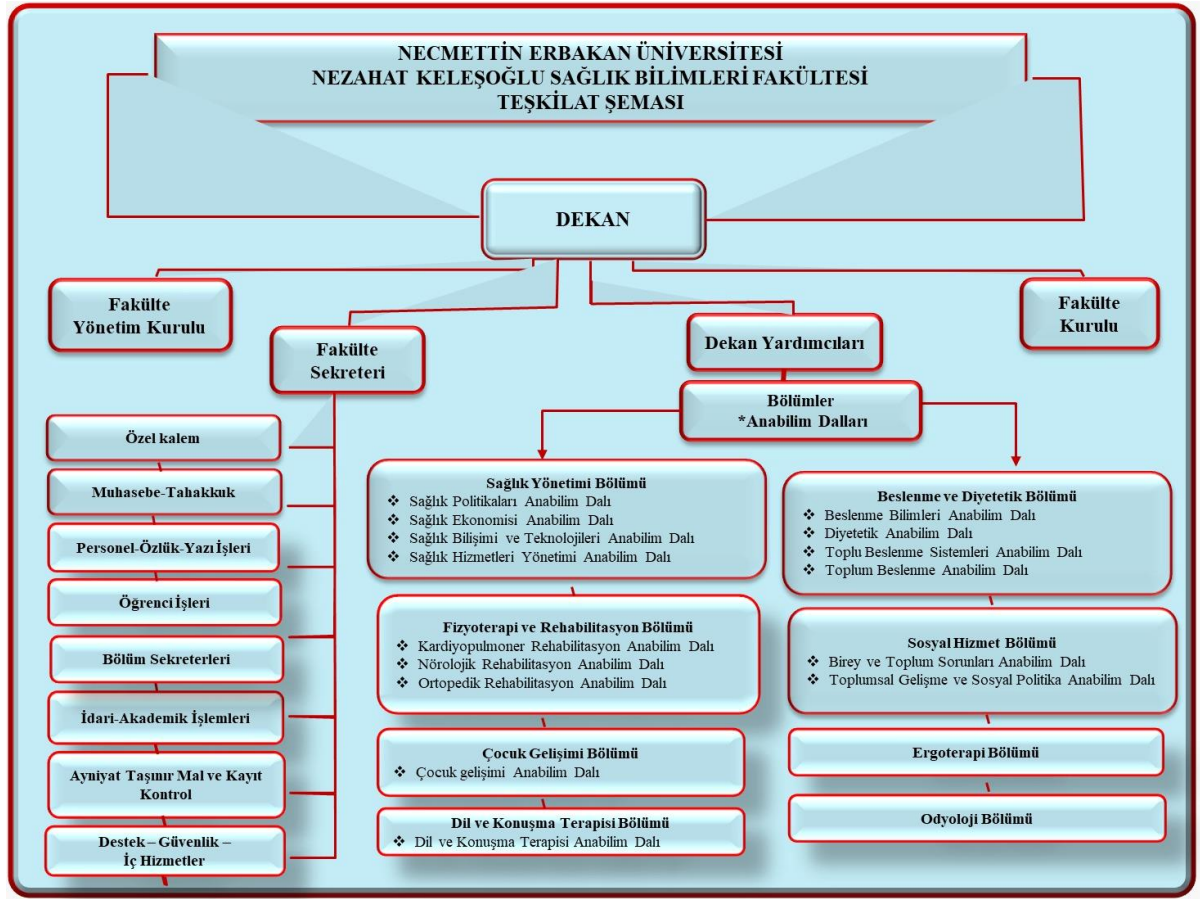
b. Örgütlenme

Nezahat Keleşoğlu Sağlık Bilimleri Fakültesi'nde Beslenme ve Diyetetik Bölümü, Fizyoterapi ve Rehabilitasyon Bölümü, Sağlık Yönetimi Bölümü ve Sosyal Hizmet Bölümü olmak üzere toplam dört lisans programında eğitim verilmektedir. Fakülte yönetimi ve organizasyon şeması aşağıda verilmiştir.

Tablo 3. Fakülte Yönetimi

Dekan	Prof. Dr. Neslihan DURMUŞOĞLU SALTALI
Dekan Yardımcısı	Doç. Dr. Hasan Hüseyin TEKİN
Dekan Yardımcısı	Dr. Öğr. Üyesi Aysun YEŞİLTAŞ
Fakülte Sekreteri	Rasim ÖZEL
Fakülte Yönetim Kurulu Üyeleri	
Dekan	Prof. Dr. Neslihan DURMUŞOĞLU SALTALI
Beslenme ve Diyetetik Bölümü Öğretim Üyesi	Prof. Dr. Abdullah ÖKSÜZ
Hemşirelik Fakültesi Öğretim Üyesi	Prof. Dr. Filiz HİSAR
Eğitim Fakültesi Öğretim Üyesi	Prof. Dr. Emel ARSLAN
Sağlık Yönetimi Bölümü Öğretim Üyesi	Doç. Dr. Ayhan ULUDAĞ
Sosyal Hizmet Bölümü Öğretim Üyesi	Doç. Dr. Hasan Hüseyin TEKİN
Fizyoterapi ve Rehabilitasyon Bölümü Öğretim Üyesi	Dr. Öğr. Üyesi Fatma ERDEO

Bölüm Başkanları	
Beslenme ve Diyetetik Bölüm Başkanı	Prof. Dr. Abdullah ÖKSÜZ
Çocuk Gelişimi Bölüm Başkanı	Prof. Dr. Neslihan DURMUŞOĞLU SALTALI
Fizyoterapi ve Rehabilitasyon Bölüm Başkanı	Doç. Dr. Hanife DOĞAN
Sağlık Yönetimi Bölüm Başkanı	Doç. Dr. Yusuf Yalçın İLERİ
Sosyal Hizmet Bölüm Başkanı	Doç. Dr. Kübra KÜÇÜKŞEN



c. Fiziki Durum

Nezahat Keleşoğlu Sağlık Bilimleri Fakültesi H Blok, K Blok, E Blok ve Morfoloji Binası olmak üzere dört binada eğitim faaliyetlerini yürütmekte olup, bu binalar bazı fakültelerle ortak kullanılmaktadır. Fakülte, ana binası olan H blokta, Hemşirelik Fakültesi ile aynı binada eğitim faaliyetlerini yürütmektedir. Fakülte idari birimler bu binada yer almaktadır. Fakülte ana binasındaki derslik, laboratuvar ve genel alanlar, her iki fakülte mensupları tarafından kullanılmaktadır. Hem binaların ortak kullanılıyor olması hem de fakültemizdeki öğrenci sayısının yüksekliği öğrenci başına düşen fiziki alan miktarını kısıtlamaktadır. Beslenme ve Diyetetik

Bölümü öğrencileri fiziki ortam kısıtlarından dolayı laboratuvar olanaklarından sınırlı düzeyde faydalanabilmektedir. Fizyoterapi ve Rehabilitasyon Bölümü öğrencilerinin eğitim için kullandığı laboratuvar ise Hemşirelik Fakültesi öğrencileri ile ortak kullanılmaktadır. Fakültede yer alan dersliklerin iki fakülte tarafından kullanılıyor olması ders ve sınav programlarının hazırlanmasında zorlayıcı bir etkidir. Fizyoterapi ve Rehabilitasyon Bölümü'nün kullandığı dersliklerden yalnızca birinde ses sistemi mevcuttur. Aynı derslik konferans salonu olarak yoğun bir şekilde konferans, seminer gibi etkinlikler için de kullanılmaktadır. Dersliklerde bilgisayar, projeksiyon cihazı ve yazı tahtası bulunmaktadır. Derslik sayılarının yetersizliği nedeniyle Tıp Fakültesi Morfoloji binasında bulunan 4 derslik fakültemiz tarafından kullanılmaktadır. K blokta derslikler 2023-2024 Eğitim ve Öğretim Dönemi'nde yeniden düzenlenmiş olup bir derslik lisans, bir derslik lisansüstü dersler için kullanılmaktadır. Yine bu dönem E blokta bir derslik lisansüstü eğitim için kullanılmaya başlanmıştır. Fizyoterapi ve Rehabilitasyon Bölümü'nün uygulama dersleri için BAP binasında bulunan Tıp Fakültesi'ne ait Mikrobiyoloji Laboratuvarı kullanılmaktadır.

Fakülte binasında bir adet toplantı salonu bulunmaktadır. Toplantı salonu tez savunmaları, etik kurul, yönetim kurulu, fakülte kurulu, bölüm kurulu gibi faaliyetler için Hemşirelik Fakültesi ile ortak kullanılmaktadır. Fakülte binasının yetersizliği nedeniyle E blok 3. ve 4. katları da Hemşirelik Fakültesi ile ortak kullanımdadır. Bu binada akademisyen odaları, bir lisansüstü derslik ve bir proje odası yer almaktadır. Öğretim elemanları, idari personeller ve öğrenciler açısından fakülte eğitim faaliyetlerinin birkaç binada yürütülüyor olması önemli bir sınırlılıktır. Ancak üniversite ana kampüsünde Fakültemize ait bina yapım çalışmaları devam etmekte olup, fiziki şartlarla ilgili eksiklik olarak vurgulanan hususların taşınma sonrası düzeleceği öngörülmektedir.

Fakültede bulunan akademik ve idari personel çalışma alanları, derslikler ve laboratuvarların sayı ve fiziki bilgileri aşağıdaki tablolarda verilmiştir.

Tablo 4. Eğitim Alınan Derslikler

Eğitim Alanı	Kapasitesi 0-50	Kapasite 51-75	Kapasite 76-100	Kapasite 101-150	Kapasite 151-250	Kapasite 251-Üzeri
Amfi	-	-	-	-	-	-
Derslik	2(Morfoloji)	1 (H Blok)	1 (H Blok) 1(Morfoloji)	1 (K Blok) 1(Morfoloji)	1 (H blok)	-
Bilgisayar Laboratuvarı	1 (H Blok)	-	-	-	-	-
Diğer Laboratuvar	1 (H Blok)	-	-	-	--	-
Toplam	4	1	2	2	1	-

Tablo 5. Toplantı-Konferans Salonları

Eğitim Alanı	Kapasite 0-50 (H Blok ve E Blok)	Kapasite 51-75	Kapasite 76-100	Kapasite 101-150 (H Blok)	Kapasite 151-250	Kapasite 251-Üzeri
Toplantı Salonu	2	-	-	-	-	-
Konferans Salonu	-	-	-	1	-	-
Toplam	2	-	-	1	-	-

Tablo 6. Akademik Personel Hizmet Alanları

	Sayısı (Adet)	Alanı (m2)	Kullanan Sayısı (Kişi)
Çalışma Odası	24	600	35

Tablo 7. İdari Personel Hizmet Alanları

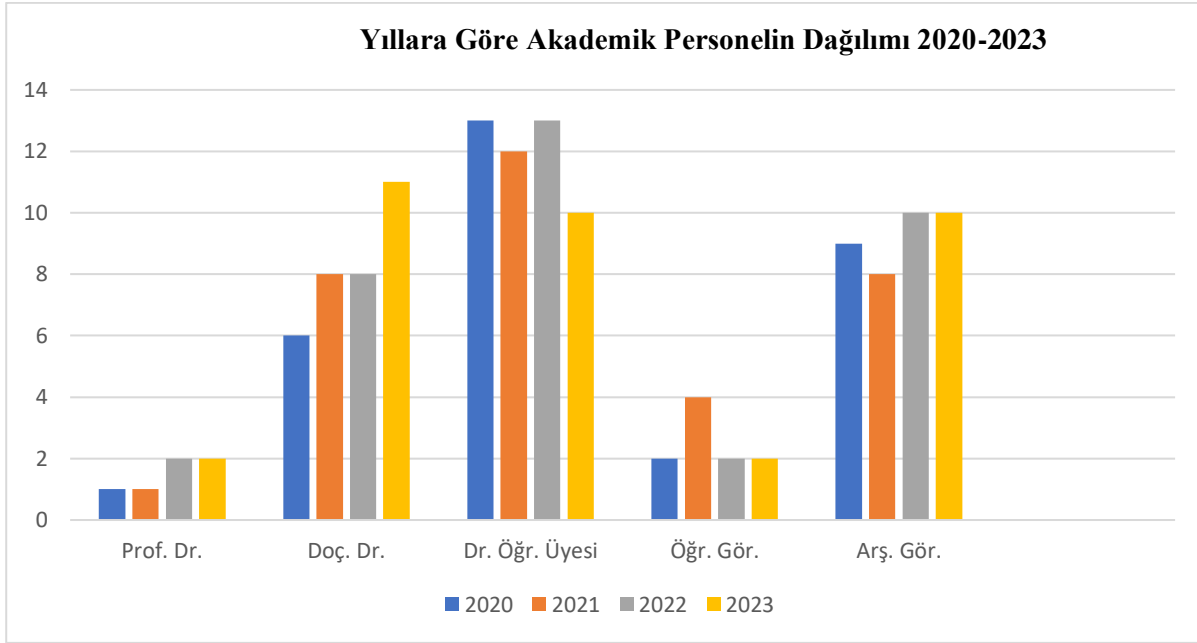
	Sayısı (Adet)	Alanı (m2)	Kullanan Sayısı (Kişi)
Çalışma Odası	5	175	9

ç. İnsan Kaynakları

Fakültemizde, toplam 2 profesör, 11 doçent, 10 doktor öğretim üyesi, 2 öğretim görevlisi, 9 araştırma görevlisi görev yapmaktadır. 35. Madde ile 1 araştırma görevlisi Hacettepe Üniversitesi'nde görevlidir. Ayrıca toplam 9 idari personel bulunmaktadır. Personellerin bölümlerine, unvanlarına ve hizmet sınıflarına göre dağılımları tabloda verilmiştir.

Tablo 8. Akademik Personelin Bölümlere Göre Dağılımı (2023)

	Prof. Dr.	Doç. Dr.	Dr. Öğr. Üyesi	Öğr. Gör.	Arş. Gör.	Toplam
Beslenme ve Diyetetik	1	1	4	2	3(1'i 35. md)	11
Çocuk Gelişimi	1	-	-	-	-	1
Dil ve Konuşma Terapisi	-	-	-	-	2	2
Fizyoterapi ve Rehabilitasyon	-	4	3	-	2	9
Sağlık Yönetimi	-	4	2	-	2	8
Sosyal Hizmet	-	2	1	-	1	4
Toplam	2	11	10	2	10	35



Tablo 9. İdari Personelin Dağılımı (2023)

Dekanlık Özel Kalem	1
İnsan Kaynakları Birimi	1
Öğrenci İşleri	2
Taşınır Kayıt Kontrol	1
Bilgi İşlem Birimi	1
Bölüm Sekreterliği	2
Mali İşlem Birimi	1
Toplam	9

Fakültemizde 696 sayılı Kanun Hakkında Kararname (4857 sayılı İş Kanunu) ile 5 işçi görev yapmaktadır.

Tablo 10. Mezun Öğrenci Sayılarının Yıllara Göre Dağılımı

Bölüm Adı	2020	2021	2022	2023
Beslenme ve Diyetetik	76	78	78	84
Fizik Tedavi ve Rehabilitasyon	75	79	89	96
Sağlık Yönetimi	39	53	47	38
Sosyal Hizmet	44	59	70	53
Toplam	234	269	284	271

d. Yasal Yükümlülükler ve Mevzuat Analizi

Nezahat Keleşoğlu Sağlık Bilimleri Fakültesi'nde eğitim, öğretim, araştırma ve yönetsel faaliyetler aşağıda yer alan yönetmelik ve yönergeler çerçevesinde yürütülmektedir,

- 2547 sayılı Yükseköğretim Kanunu
- 2914 Sayılı Yükseköğretim Personel Kanunu
- 657 Sayılı Devlet Memurları Kanunu
- Öğretim Üyesi Dışındaki Öğretim Elemanı Kadrolarına Naklen veya Açıktan Yapılacak Atamalarda Uygulanacak Merkezi Sınav ile Giriş Sınavlarına İlişkin Usul ve Esaslar Hakkında Yönetmelik
- Öğretim Üyeliğine Yükseltme ve Atama Yönergesi
- Lisansüstü Eğitim ve Öğretim Yönetmeliği
- Necmettin Erbakan Üniversitesi Ön Lisans ve Lisans Eğitim-Öğretim ve Sınav Yönetmeliği
- Yükseköğretim Kurumları Yönetici, Öğretim Elemanı ve Memurları Disiplin Yönetmeliği
- Kamu Kurum ve Kuruluşlarında Çalışan Personelin Kılık ve Kıyafetine Dair Yönetmelik
- Bir Üniversite Adına Bir Diğer Üniversitede Lisansüstü Eğitim Gören Araştırma Görevlileri Hakkında Yönetmelik
- Mal Bildiriminde Bulunulması Hakkında Yönetmelik
- Yurt İçinde ve Dışında Görevlendirmelerde Uyulacak Esaslara İlişkin Yönetmelik
- Devlet Memurlarına Verilecek Hastalık Raporları ile Hastalık ve Refakat İznine İlişkin Usul ve Esaslar Hakkında Yönetmelik
- Yükseköğretim Kurumlarında Uzaktan Öğretime İlişkin Usul ve Esaslar
- Nezahat Keleşoğlu Sağlık Bilimleri Fakültesi Uygulamalı Eğitimler Yönergesi

e. Faaliyet Alanları ile Ürün ve Hizmetlerin Belirlenmesi

Fakültemizin faaliyet alanları, sunduğu ürün ve hizmete paralel olarak iki ana başlık altında toplanabilir. Bunlar, eğitim ve araştırmadır. Bu faaliyetler aşağıda ayrıntılı olarak ele alınmaktadır.

Eğitim: Fakültemizde eğitim-öğretim süreci yarıyıl (güz ve bahar) esasına göre düzenlenmektedir. Fakültemizde örgün öğretim gündüz olmakta ve ikinci öğretim programı bulunmamaktadır. Zaman zaman ders verme süreçlerine alanında uzman meslek elemanları da dahil edilerek akademi ve saha birlikteliğinin ve bilgi paylaşımının yapılmasına önem verilmektedir.

Araştırma: Fakültemiz öğretim elemanları; ülke ekonomisine, kültürüne, sağlığı, sosyal ve teknik alanlarda kalkınmasına ve evrensel bilime katkıda bulunmak amacıyla araştırmalar yürütmektedir. Bu araştırma projelerinde Bilimsel Araştırma Proje Koordinatörlüğü, TÜBİTAK, Bilim ve Teknoloji Araştırma ve Uygulama Merkezi (BİTAM) ve diğer yurt içi/dışı kaynaklardan faydalanılmaktadır. Araştırma faaliyetlerinin sonucu olarak, öğretim elemanlarımızın ulusal ve uluslararası dergilerde yayınlanan çok sayıda makalesi bulunmaktadır. Ayrıca öğretim elemanları, ulusal ve uluslararası düzeydeki pek çok bilimsel toplantıda (sempozyum, kongre, konferans, seminer, panel vb.) araştırma sonuçlarının sunulduğu bildirilerle yer almaktadır. Ayrıca benzeri bilimsel etkinlikleri kendi bünyesinde de düzenlemektedir.

f. Paydaş Analizi

Fakültemiz iç ve dış paydaşların tespiti ve öncelik durumuna ilişkin bilgiler Tablo 11’de verilmiştir.

Tablo 11. Paydaş Tespit ve Önceliklendirme Tablosu

Paydaş Adı	İç Paydaş/ Dış Paydaş	Önem Derecesi	Etki Derecesi	Önceliği
Rektörlük	İç Paydaş	5	5	1
Dekanlık	İç Paydaş	5	5	1
Akademik Personel	İç Paydaş	5	5	1
İdari Personel	İç Paydaş	5	5	1
Fakülte Öğrencileri	İç Paydaş	5	5	1
Mezun Öğrenciler	Dış Paydaş	4	4	3
Fakülte Öğrenci Velileri	Dış Paydaş	4	4	3
Sağlık Bilimleri Enstitüsü	İç Paydaş	4	4	2
Necmettin Erbakan Üniversitesinin diğer enstitü ve koordinatörlükler	İç Paydaş	4	4	2
Konya İl Sağlık Müdürlüğü	Dış Paydaş	5	5	1
Konya Aile ve Sosyal Hizmetler İl Müdürlüğü	Dış Paydaş	5	5	1
Meram Devlet Hastanesi	Dış Paydaş	5	5	1
TÜBİTAK	Dış Paydaş	5	4	2
TÜBA	Dış Paydaş	5	4	2
Ölçme, Seçme ve Yerleştirme Merkezi Başkanlığı	Dış Paydaş	4	5	1
Yükseköğretim Kurulu Başkanlığı	Dış Paydaş	5	5	1
Sağlık Bakanlığına Bağlı Tüm Sağlık Kurumları ve Özel Sağlık Kuruluşları	Dış Paydaş	5	5	1
Necmettin Erbakan Üniversitesi Tıp Fakültesi Hastanesi	İç Paydaş	5	5	1
Ulusal ve Uluslararası Üniversiteler	Dış Paydaş	4	4	2
Milli Eğitim Bakanlığına Bağlı Kurumlar	Dış Paydaş	4	4	2

Yerel Yönetimler	Dış Paydaş	5	5	1
Araştırma Merkezleri	Dış Paydaş	4	4	1
Sivil Toplum Kuruluşları	Dış Paydaş	4	4	3
Üniversitemize Bağlı Diğer Fakülteler/ Yüksekokullar/ Meslek Yüksekokulları	İç Paydaş	4	4	2
KOSGEB	Dış Paydaş	4	4	2
KOP	Dış Paydaş	4	4	2

g. Akademik Faaliyetler Analizi

Akademik faaliyetlere ilişkin bilgiler tablolar halinde aşağıda sunulmuştur;

Tablo 12. Fakültemizde Düzenlenen Bilimsel Toplantılar ve Etkinlikler (2023)

Bölüm Adı	Sempozyum	Kongre	Konferans	Panel	Seminer	Diğer Etkinlikler	Genel Toplam
Beslenme ve Diyetetik	-	-	1	-	-	5	6
Çocuk Gelişimi	-	-	1	-	-	-	1
Fizyoterapi ve Rehabilitasyon	-	-	1	-	2	5	8
Sağlık Yönetimi	-	1	4	-	1	-	6
Sosyal Hizmet	-	-	1	-	1	3	5
Toplam	-	1	8	-	4	13	26

Fakültemizde 2023 yılında toplam 26 bilimsel toplantı ve etkinlik yapılmıştır.

Tablo 13. Bilimsel Toplantılara ve Etkinliklere Katılan Akademik Personel Sayısı (2023)

Bölüm Adı	Sempozyum	Kongre	Konferans	Panel	Seminer	Diğer Etkinlikler	Genel Toplam
Beslenme ve Diyetetik	1	8	2	-	-	5	16
Çocuk Gelişimi	-	1	1	-	1	-	3
Fizyoterapi ve Rehabilitasyon	1	14	3	-	6	3	27
Sağlık Yönetimi	-	12	-	-	7	-	19
Sosyal Hizmet	-	3	2	-	-	1	6
Toplam	2	38	8	-	14	9	71

Fakültemiz akademik personeli 2023 yılında toplam 71 bilimsel toplantı ve etkinliğe katılmıştır.

Tablo 14. Fakültemiz Öğretim Elemanları Tarafından Yapılan Bilimsel Yayınların Sayıları (2023)

Bölüm Adı	Makale		Bildiri		Kitap		Kitap Bölümü	
	A	B	A	B	A	B	A	B
Beslenme ve Diyetetik	-	6	1	9	-	-	4	-
Çocuk Gelişimi	-	5	-	1	-	-	-	1
Fizyoterapi ve Rehabilitasyon	8	14	2	20	-	-	1	6
Sağlık Yönetimi	5	5	1	24	-	1	2	7
Sosyal Hizmet	1	6	-	4	-	-	-	4
Toplam	14	36	4	58	-	1	7	18

A: Ulusal, B: Uluslararası

Fakültemiz öğretim elemanlarının 14 ulusal makale, 36 uluslararası makale, 4 ulusal bildiri, 58 uluslararası bildiri, 1 uluslararası kitap ve 18 uluslararası kitap bölümü yayınlanmıştır.

ğ. GZFT Analizi

GZFT Analizi ile fakültemizin güçlü ve zayıf yönlerinin gerçekçi bir değerlendirmesi yapılmıştır. Fakültenin karşılaşacağı fırsatlar ve tehditlerin belirlenmesi ile gerekli önlemlerin alınması ve düzeltmelerin yerine getirilmesi ile fakülte misyon ve vizyonu doğrultusunda eğitim faaliyetleri gerçekleştirilecektir.

Tablo 15. GZFT Analizi

GÜÇLÜ YÖNLER	ZAYIF YÖNLER
<ul style="list-style-type: none">Akademik personelin genç ve dinamik olmasıFakültemizin ÖSYM tarafından yapılan lisans yerleştirme sınavlarına göre Türkiye çapında belirli bir tercih edilebilirlik düzeyinin bulunması ve bölüm kontenjanlarının dolu olması	<ul style="list-style-type: none">Fakülte binasının Hemşirelik Fakültesi ile ortak kullanılmasıEğitim ve öğretimde 4 ayrı fiziki mekânın kullanılıyor olmasıDerslik sayısının her yıl artan öğrenci sayısına cevap vermede yetersiz kalması

<ul style="list-style-type: none"> • Bölümlerimizin Erasmus+ kapsamında anlaşmalar imzalaması • Bazı bölüm mezunlarının kolay iş bulabilmesi • Öğretim elemanlarına akreditasyon bilincinin kazandırılmış olması ve halihazırda kalite çalışmalarının yapılıyor olması • Üniversitemiz Bilimsel Araştırma Projeleri Koordinatörlüğünün gerçekleştirilen/ gerçekleştirilecek bilimsel faaliyet ve projeleri etkili ve yeterli bir biçimde desteklemesi • Bölümlerdeki öğretim elemanlarının alanında donanımlı olması • Yüksek lisans eğitim öğretim programlarının var olması • Üniversitenin tıp fakültesi hastanesi ve diş hekimliği fakültesi hastanesi olması, uygulamalı eğitim için nitelikli bir eğitim araştırma hastanesi olanaklarından yararlanabiliyor olması • Fakültenin dergisinin olması • Konya ilinin ulaşım imkanlarının yeterli olması ve fakültenin konumunun kolaylıkla ulaşılabilir olması • Diğer fakültelerden alan dışı derslerle ilgili akademisyen desteğinin olması • Huzurlu çalışma ortamı • Üniversite yerleşkesinde yurt olanaklarının olması • Farklı ülkelerden gelen öğrenci profili 	<ul style="list-style-type: none"> • Öğretim elemanı başına düşen öğrenci sayısının Türkiye ve üniversitemiz ortalamasından yüksek olması, • Laboratuvar alanlarının sınırlı olması • Eğitim öğretime dönük olarak faaliyet gösteren laboratuvarlarda cihazların sınırlı olması • Bazı bölümlerde akademisyen olmaması ya da akademisyen sayısının yeterli olmaması • İdari personel sayısının yetersizliği • Doktora programlarının olmaması • Öğretim elemanlarının yurt dışı tecrübelerinin yeterli olmaması • Yurtların konum olarak uzak olması • Bölümlerin eğitim ve öğretim programlarının ulusal-uluslararası akreditasyona sahip olmaması • Öğrencilerin iş birliği ve iletişimini sağlayacak sosyal alanların yetersizliği • Öğrenci otomasyon sisteminde sıkıntılar yaşanabilmesi • Öğrenci sayısının fazlalığına bağlı olarak danışmanlık hizmetlerinde sıkıntılar yaşanması • Araştırma projeleri için başvuru sayısının azlığı ve yapılan araştırmaların ise çoğunlukla hayata geçirilememesi • Mezunlarla olan iş birliğinin ve ilişkilerin azlığı • Yoğun iş yükü nedeniyle, akademik çalışma, yayın yapma ve bilimsel
---	--

	<p>faaliyetler için yeterli zamanın ve kaynağın olmaması</p> <ul style="list-style-type: none"> • Bölümlerde araştırma görevlisi sayısının yetersizliği
FIRSATLAR	TEHDİTLER
<ul style="list-style-type: none"> • Ulusal/uluslararası iş birliği olanakları, anlaşmalar ve fonların artması • Kalite akreditasyon süreçlerinin önem kazanması • Doktora programı açılmasının planlanması • Fakültenin Necmettin Erbakan Üniversitesi gibi köklü ve deneyimli bir bölge üniversitesinin birimi olması • Fakülte öğretim elemanlarının katılımcı, işbirlikçi ve dinamik bir yapıda olması • Topluma hizmet konusunda öğretim elemanlarının deneyimli olması ve çalışmalarda aktif rol almaları • Öğrenciler ve öğretim elemanlarına yönelik Erasmus, Farabi gibi değişim programlarının varlığı ve programlara katılımlarının sağlanabilir olması • Türkiye genelinde sağlık bilimleri alanıyla ilgili olarak mezun öğrencilere olan meslek elemanı ihtiyacının ve ilginin artması • Üniversite ile diğer resmi kuruluşlar (Ör. Sağlık Bakanlığı'na bağlı birimler) arasında yüksek düzeyde iş birliğinin sağlanabilmesi • Yeni fakülte binasının yapılıyor olması 	<ul style="list-style-type: none"> • İlgili alanlarda yetişmiş akademik personel bulma güçlüğü • Bölgesel sağlık sektöründe yaşanan sorunlar • Diğer üniversitelerde sağlık alanlarıyla ilgili bölümlerin yaygınlaşması • Bazı bölümlerdeki mezunların atama problemleri yaşaması • Öğrencilerin kamuda dönem içinde mesleki uygulama, alan uygulaması ve stajlarıyla ilgili olarak uygulama alanı izinlerinde yaşanan sorunlar • Klinik ve saha uygulamalarında uygulama alanlarını sağlık eğitimi veren diğer üniversitelerle paylaşıyor olma • Klinik ve saha uygulamalarının birbirlerinden uzak olması nedeniyle öğrencilerin tam olarak ders koordinatörleri tarafından gözlenmesinde yaşanan sorunlar, • Mevzuatın sık değişmesi • YÖK tarafından bölümlere verilen öğrenci kontenjanının yüksek olması • Lisans öncesi eğitimin yetersizliği

4. GELECEĞE BAKIŞ

a. Misyon /Vizyon

Misyon, Evrensel, bilimsel ve etik değerler ışığında eğitim almış, insan haklarına saygılı, bireysel ve mesleki gelişime açık, eleştirel düşünme ve problem çözme becerilerine sahip, etkili iletişim kurabilen, disiplinler arası işbirliği ve ekip çalışmasını benimsemiş, birey, aile ve toplumun sağlığını koruma, sürdürme ve geliştirmede etkin roller üstlenebilen, araştırma süreçlerini yönetebilen sağlık profesyonelleri yetiştirmek ve ürettiği araştırma ve projeler ile ülkenin sağlık politikalarının geliştirilmesine katkıda bulunmaktır.

Vizyon, Eğitim-öğretim programları ve bilimsel araştırmaları ile çağdaş standartları yakalayan, etik ve kültürel değerleri içselleştirmiş, sahip olduğu bilgi ve becerileri insanlık yararına kullanan nitelikli sağlık profesyonelleri yetiştiren, sağlık politikalarının geliştirilmesinde katkı sağlayan, paydaşları ile iş birliği ve dayanışma içinde olan, mensubu ve mezunu olmaktan gurur duyulan, ulusal ve uluslararası çevrelerce tanınan ve tercih edilen, saygın ve öncü bir fakülte olmaktır.

b. Temel Değerler

Fakültemizde etik ilkelere bağlı, insana saygıyı gözetken, akademik dürüstlüğü ilke edinen, kalite odaklı, çevreye duyarlı, katılımcı ve iş birlikçi yönetim anlayışı ile hizmet verilmektedir.

5. STRATEJİ GELİŞTİRME: AMAÇ, HEDEF VE PERFORMANS

Fakültemiz misyon, vizyon ve temel değerleri doğrultusunda belirlenen amaç ve hedeflere aşağıda yer verilmiştir.

AMAÇ VE HEDEFLER

Amaç 1.	Kurumsal kapasiteyi geliştirmek
Hedef 1.1.	Öğrencisi olmayan lisans programlarını aktifleştirmek
Hedef 1.2.	İnsan kaynaklarını artırmak
Hedef 1.3.	Çalışan memnuniyetinin en az %70 oranında olması
Amaç 2.	Eğitimin niteliğini artırmak
Hedef 2.1.	Öğretim elemanlarının eğitim öğretim teknikleri konusunda donanımlarını arttırmak
Hedef 2.2.	Danışmanlık hizmetlerini geliştirmek
Hedef 2.3.	Değişim programlarından yararlanan öğrenci ve personel sayısını artırmak
Hedef 2.4.	Eğitim-öğretimin fiziksel altyapısını iyileştirmek
Hedef 2.5.	Mesleki eğitim için uygulama eğitimlerinin uygulamalarını iyileştirmek

Amaç 3.	Araştırma, geliştirme ve teşvik faaliyetlerini artırmak
Hedef 3.1.	Bilimsel yayın sayısını artırmak
Hedef 3.2.	Araştırma geliştirme proje sayısını artırmak
Hedef 3.3.	Fakülte araştırmacılarının ulusal ve uluslararası bilimsel etkinliklere katılımını artırmak
Hedef 3.4.	Nezahat Keleşoğlu Sağlık Bilimleri Fakültesi dergisinin (Sustainable Welfare) indekslerde taranması
Amaç 4.	Öğrencilerin sosyal, kültürel ve sportif faaliyetlerini artırmak
Hedef 4.1.	Öğrencilerin sosyal, kültürel, sportif faaliyetlerini artırmak
Hedef 4.2.	Fakültede öğrenci yaşamının standardını yükseltmek
Hedef 4.3.	Öğrencilerin kişisel ve sosyal gelişimini sağlayacak etkinlikleri artırmak
Amaç 5.	Toplumsal faydayı artırmak
Hedef 5.1	Topluma sunulan eğitim faaliyetlerini artırmak

HEDEF KARTLARI

Amaç (A1)	Kurumsal kapasiteyi geliştirmek						
Hedef (H1.1.)	Öğrencisi olmayan lisans programlarını aktifleştirmek						
Performans Göstergeleri (PG)	Hedef Etkisi (%)	Plan Dönemi Başlangıç Değeri	2024	2025	2026	2027	2028
PG.1.1.1. Aktif öğrencisi olan program sayısı	100	4	5	5	6	6	7

Amaç (A1)	Kurumsal kapasiteyi geliştirmek						
Hedef (H1.2.)	İnsan kaynaklarını artırmak						
Performans Göstergeleri (PG)	Hedef Etkisi (%)	Plan Dönemi Başlangıç Değeri	2024	2025	2026	2027	2028
PG.1.2.1. Öğretim elemanı sayısı	25	35	37	38	40	42	43
PG.1.2.2. Öğretim üyesi sayısı	25	23	24	26	28	30	31
PG.1.2.3. İdari personel sayısı	25	9	9	10	11	11	12
PG.1.2.4. Eğiticilerin eğitimine katılan akademik personel sayısı	25	23	24	26	28	30	31

Amaç (A1)		Kurumsal kapasiteyi geliřtirmek						
Hedef 1.3.		Çalışan memnuniyetinin en az %70 oranında olması						
Performans Göstergeleri (PG)	Hedefe Etkisi (%)	Plan Dönemi Başlangıç Değeri	2024	2025	2026	2027	2028	
PG.1.3.1.Akademik personel memnuniyet düzeyi	40	66.6	70	73	75	77	78	
PG.1.3.2.İdari personel memnuniyet düzeyi	40	75.5	76	77	78	79	79	
PG.1.3.3.Sosyal etkinlik sayısı	20	3	6	8	10	12	15	

Amaç 2.		Eğitimin niteliğini artırmak						
Hedef 2.1.		Öğretim elemanlarının eğitim öğretim teknikleri konusunda donanımlarını arttırmak						
Performans Göstergeleri (PG)	Hedefe Etkisi (%)	Plan Dönemi Başlangıç Değeri	2024	2025	2026	2027	2028	
PG.2.1.1. Eğitim öğretim teknikleri konusunda düzenlenen eğitim sayısı	100	0	1	1	1	1	1	

Amaç 2.		Eğitimin niteliğini artırmak						
Hedef 2.2.		Danışmanlık hizmetlerini geliřtirmek						
Performans Göstergeleri (PG)	Hedefe Etkisi (%)	Plan Dönemi Başlangıç Değeri	2024	2025	2026	2027	2028	
PG.2.2.1.Öğretim üyesi başına düşen lisans öğrenci sayısı	50	64.45	60	50	45	40	35	
PG.2.2.2. Öğrencilerin akademik danışmanlık hizmetlerinden memnuniyet düzeyi	50	73.2	75	75	75	75	75	

Amaç 2.		Eğitimin niteliğini artırmak						
Hedef 2.3.		Değışim programlarından yararlanan öğrenci ve personel sayısını artırmak						
Performans Göstergeleri (PG)	Hedefe Etkisi (%)	Plan Dönemi Başlangıç Değeri	2024	2025	2026	2027	2028	
PG.2.3.1.Uluslararasılaşma için anlaşma yapılan kurum sayısı	50	5	5	6	7	8	9	
PG.2.3.2.Fakülte koordinatörlüğünün toplantı sayısı	20	3	4	4	5	5	5	

PG.2.3.3. Değişim programına katılan öğrenci sayısı	15	1	1	2	2	3	4
PG.2.3.4. Değişim programına katılan öğretim elemanı sayısı	15	2	2	3	3	4	4

Amaç 2.	Eğitimin niteliğini artırmak						
Hedef 2.4.	Eğitim-öğretimin fiziksel altyapısını iyileştirmek						
Performans Göstergeleri (PG)	Hedefe Etkisi (%)	Plan Dönemi Başlangıç Değeri	2024	2025	2026	2027	2028
PG.2.4.1. Derslik sayısını artırmak	40	10	15	15	15	15	15
PG.2.4.2. Dersliklerdeki teknolojik ve diğer gereçlerin bakım, onarım ve kontrol sayısı	30	1	2	2	3	3	4
PG.2.4.3. Eğitim gereç ve materyallerini artırma ve güncelleme	30	0	1	2	2	3	3

Amaç 2.	Eğitimin niteliğini artırmak						
Hedef 2.5.	Öğrencilerin mesleki yeterliliklerinin çağın gereklerine göre desteklemek						
Performans Göstergeleri (PG)	Hedefe Etkisi (%)	Plan Dönemi Başlangıç Değeri	2024	2025	2026	2027	2028
PG.2.5.1. İşletmede mesleki eğitime yönelik öğrenci memnuniyetini artırmak	25	60.3	62	65	66	68	70
PG.2.5.2. İşletmede mesleki eğitim yapılan kurum sayısı	25	40	41	42	43	44	45
PG.2.5.3. Öğrencilerin mezuniyet sonrası iş dünyasına hazırlanmalarını sağlayacak ek beceri eğitimleri veya sertifika programları sayısı	25	1	1	2	2	2	3

Amaç 3.	Araştırma, geliştirme ve teşvik faaliyetlerini artırmak						
Hedef 3.1.	Bilimsel yayın sayısını artırmak						
Performans Göstergeleri (PG)	Hedefe Etkisi (%)	Plan Dönemi Başlangıç Değeri	2024	2025	2026	2027	2028
PG.3.1.1. Uluslararası bilimsel dergilerde (SCI, SSCI, AHCI) yapılan yayın sayısı	10	19	21	22	24	26	27
PG.3.1.2. Öğretim elemanı başına düşen uluslararası bilimsel dergilerde (SCI, SSCI, AHCI) yapılan yayın sayısı	20	0.54	0.57	0.58	0.60	0.62	0.63
PG.3.1.3. Diğer uluslararası indekslerde yapılan yayın sayısı	10	25	27	28	30	32	33

PG.3.1.4. Öğretim elemanı başına düşen diğer indekslerde yapılan yayın sayısı	10	0.71	0.73	0.74	0.75	0.76	0.77
PG.3.1.5. Ulusal hakemli dergilerde yapılan yayın sayısı	10	14	16	17	19	20	22
PG.3.1.6. Öğretim elemanı başına düşen ulusal hakemli dergilerde yapılan yayın sayısı	10	0.4	0.43	0.45	0.47	0.48	0.51
PG.3.1.7. Ulusal ve uluslararası kitap sayısı	10	1	1	1	2	2	3
PG.3.1.8. Ulusal ve uluslararası kitap bölümü sayısı	10	24	25	26	27	28	28
PG.3.1.9. Akademik teşvik alan öğretim elemanı sayısı	10	19	20	20	21	22	23

Amaç 3.	Araştırma, geliştirme ve teşvik faaliyetlerini artırmak						
Hedef 3.2.	Araştırma geliştirme proje sayısını artırmak						
Performans Göstergeleri (PG)	Hedefe Etkisi (%)	Plan Dönemi Başlangıç Değeri	2024	2025	2026	2027	2028
PG.3.2.1. Başvurulan proje sayısı	20	5	6	6	7	7	8
PG.3.2.2. Proje yazımı ile ilgili eğitim sayısı	20	0	1	1	1	1	1
PG.3.2.3. Tamamlanan bilimsel araştırma proje sayısı	20	2	3	3	4	4	5
PG.3.2.4. Devam eden proje sayısı	20	9	10	10	11	11	12
PG.3.2.5. Öğrencilerin araştırma projelerine katılımlarını sağlamak için mentörlük programlarının sayısı	20	3	10	12	12	15	15

Amaç 3.	Araştırma, geliştirme ve teşvik faaliyetlerini artırmak						
Hedef 3.3.	Fakülte araştırmacılarının ulusal ve uluslararası bilimsel etkinliklere katılımını artırmak						
Performans Göstergeleri (PG)	Hedefe Etkisi (%)	Plan Dönemi Başlangıç Değeri	2024	2025	2026	2027	2028
PG.3.3.1. Düzenlenen ulusal ve uluslararası kongre/sempozyum sayısı	50	1	1	1	1	1	1
PG.3.3.2. Uluslararası bildiri sayısı	15	57	60	61	62	63	64
PG.3.3.3. Ulusal bildiri sayısı	15	4	5	5	6	6	6
PG.3.3.4. Öğretim elemanı başına düşen bilimsel etkinlik sayısı	20	1.97	2	2.2	2.4	2.5	3

Amaç 3.		Araştırma, geliştirme ve teşvik faaliyetlerini artırmak						
Hedef 3.4.		Nezahat Keleşoğlu Sağlık Bilimleri Fakültesi dergisinin (Sustainable Welfare) indekslerde taranması						
Performans Göstergeleri (PG)	Hedefe Etkisi (%)	Plan Dönemi Başlangıç Değeri	2024	2025	2026	2027	2028	
PG.3.4.1.Fakülte dergisindeki yayın sayısı	25	7	10	15	16	17	18	
PG.3.4.2.Fakülte dergisinin tarandığı indeks sayısı	50	0	1	1	2	2	3	
PG.3.4.3.Fakülte dergisinin tanıtım faaliyet sayısı	25	2	2	2	3	3	3	

Amaç 4.		Öğrencilerin sosyal, kültürel ve sportif faaliyetlerini artırmak						
Hedef 4.1.		Öğrencilerin sosyal, kültürel, sportif faaliyetlerini çoğaltmak						
Performans Göstergeleri (PG)	Hedefe Etkisi (%)	Plan Dönemi Başlangıç Değeri	2024	2025	2026	2027	2028	
PG.4.1.1. Öğrencilere yönelik düzenlenen sosyal faaliyet sayısı	40	1	1	2	2	2	3	
PG.4.1.2. Öğrencilere yönelik düzenlenen kültürel faaliyet sayısı	30	1	1	2	2	2	2	
PG.4.1.3. Öğrencilere yönelik düzenlenen sportif etkinlik sayısı	30	1	1	2	2	2	2	

Amaç 4.		Öğrencilerin sosyal, kültürel ve sportif faaliyetlerini artırmak						
Hedef 4.2.		Fakültede öğrenci yaşamının standardını yükseltmek						
Performans Göstergeleri (PG)	Hedefe Etkisi (%)	Plan Dönemi Başlangıç Değeri	2024	2025	2026	2027	2028	
PG.4.2.1. Öğrenci memnuniyet oranı	60	61	65	65	65	68	70	
PG.4.2.2.Öğrencilerin kullandığı tuvalet, sosyal alan, yemekhane vs. iyileştirme	40	0	1	2	2	3	4	

Amaç 4.	Öğrencilerin sosyal, kültürel ve sportif faaliyetlerini artırmak						
Hedef 4.3.	Öğrencilerin kişisel ve sosyal gelişimini sağlayacak etkinlikleri artırmak						
Performans Göstergeleri (PG)	Hedefe Etkisi (%)	Plan Dönemi Başlangıç Değeri	2024	2025	2026	2027	2028
PG.4.3.1. Öğrencilerin kişisel ve sosyal gelişimine yönelik düzenlenen etkinlik sayısı	40	21	22	23	23	24	25
PG.4.3.2. Öğrenci topluluklarına üye öğrenci sayısı	30	979	1000	1050	1100	1150	1200
PG.4.3.3. Fakülte öğretim elemanlarının danışmanı olduğu öğrenci topluluklarının yıllık faaliyet sayısı	30	16	18	19	20	21	22

Amaç 5.	Toplumsal faydayı artırmak						
Hedef 5.1	Topluma sunulan eğitim faaliyetlerini artırmak						
Performans Göstergeleri (PG)	Hedefe Etkisi (%)	Plan Dönemi Başlangıç Değeri	2024	2025	2026	2027	2028
PG.5.1.1. Topluma sunulan eğitim faaliyeti sayısı	100	7	12	12	15	15	18

6. İZLEME VE DEĞERLENDİRME

Nezahat Keleşoğlu Sağlık Bilimleri Fakültesi 2024-2028 Stratejik Planı hazırlandıktan sonra plana uygunluğunun kontrol edilmesi amacıyla süreçler sistemli olarak izlenmeli ve belirli aralıklarla değerlendirilmelidir. Bu doğrultuda stratejik planda yer alan amaçlar ve hedefler doğrultusunda yılda bir kez raporlaştırılacak ve hazırlanan raporlar kurum web sitesinde yayınlanacaktır. Stratejik planda yer alan hedeflerin gerçekleştirilmesi için fakülte yönetimi, bölüm başkanlıkları ve fakülte sekreterliği üstlerine düşen görevleri yapacaktır. Stratejik planda yer alan hedeflerin gerçekleşme durumunun değerlendirilmesi performans göstergeleri üzerinden yapılacaktır. Bu göstergelerle değerlendirilen faaliyetlerin durumu analiz edilecektir. Analiz sonuçlarına göre gerçekleşen hedeflerin devamı sağlanacaktır. Gerçekleşmeyen hedeflerin nedenleri araştırılacak, aksaklıkların giderilmesi yönünde çalışılacaktır. Düzeltilemeyen durumlarda hedefler yeniden gözden geçirilecektir.