



NECMETTİN ERBAKAN
ÜNİVERSİTESİ

2012 YILI FAALİYET RAPORU





2012 YILI FAALİYET RAPORU

HAZIRLAYANLAR :

Tekin ARIKAN
Strateji Geliştirme Daire Başkanı

Engin ERKMEN
Şube Müdürü

Levent TANSOY
Memur

içindekiler

ÜST YÖNETİCİ SUNUŞU

I- GENEL BİLGİLER

A- Misyon ve Vizyon	10
B- Yetki, Görev ve Sorumluluklar	11
C- İdareye İlişkin Bilgiler	17
1- Fiziksel Yapı	18
2- Teşkilat Yapısı	25
3- Bilgi ve Teknolojik Kaynaklar	26
4- İnsan Kaynakları	31
5- Sunulan Hizmetler	38
6- Yönetim ve İç Kontrol Sistemi	56

II- AMAÇ ve HEDEFLER

A- İdarenin Amaç ve Hedefleri	58
-------------------------------	----

III- FAALİYETLERE İLİŞKİN BİLGİ VE DEĞERLENDİRMELER

A- Mali Bilgiler	62
1- Bütçe Uygulama Sonuçları	62
2- Mali Denetim Sonuçları	64
B- Performans Bilgileri	64
1- Faaliyet ve Proje Bilgileri	64

IV- KURUMSAL KABİLİYET VE KAPASİTENİN DEĞERLENDİRİLMESİ

A- Üstünlükler	70
B- Zayıflıklar	71
C- Değerlendirme	72

V- ÖNERİ VE TEDBİRLER

A- Tedbirler	74
B- Öneriler	75

VI – EKLER

EK-1: Üst Yöneticinin İç Kontrol Güvence Beyanı	78
EK-2: Mali Hizmetler Birim Yöneticisinin Beyanı	79

tablolar dizini

TABLO 1	EĞİTİM ALANI (DERSLİKLER)	18
TABLO 2	SOSYAL ALANLAR	19
TABLO 3	SOSYAL FAALİYETLER	20
TABLO 4	TOPLANTI - KONFERANS SALONLARI	21
TABLO 5	AKADEMİK PERSONEL HİZMET ALANLARI	22
TABLO 6	İDARİ PERSONEL HİZMET ALANLARI	22
TABLO 7	AMBARLAR	23
TABLO 8	ARŞİVLER	23
TABLO 9	ATÖLYELER	23
TABLO 10	HASTANE ALANLARI	24
TABLO 11	BİLGİSAYARLAR	28
TABLO 12	KÜTÜPHANE KAYNAKLARI	29
TABLO 13	DİĞER BİLGİ VE TEKNOLOJİK KAYNAKLAR	30
TABLO 14	AKADEMİK PERSONEL SAYILARI	31
TABLO 15	YABANCI UYUKLU ÖĞRETİM ELEMANLARI	32
TABLO 16	GÖREVLENDİRİLEN AKADEMİK PERSONELLER	33
TABLO 17	ÜNİVERSİTEMİZDE GÖREVLENDİRİLEN AKADEMİK PERSONELLER	34
TABLO 18	AKADEMİK PERSONELİN YAŞ İTİBARIYLA DAĞILIMI	34
TABLO 19	İDARİ PERSONEL SAYILARI	35
TABLO 20	İDARİ PERSONELİN EĞİTİM DURUMU VE DAĞILIMI	36
TABLO 21	İDARİ PERSONELİN HİZMET SÜRELERİ VE DAĞILIMI	36
TABLO 22	İDARİ PERSONELİN YAŞ İTİBARIYLA DAĞILIMI	36
TABLO 23	657 S.K. 4/B' Lİ SÖZLEŞMELİ PERSONEL KADROLARI	37
TABLO 24	657 S.K. 4/B' Lİ SÖZLEŞMELİ PERSONEL HİZMET SÜRESİ	37
TABLO 25	657 S.K. 4/B' Lİ SÖZLEŞMELİ PERSONEL YAŞ İTİBARIYLA DAĞILIMI	37
TABLO 26	ÖĞRENCİ SAYILARI	38
TABLO 27	ÖĞRENCİLERİN UYUKLARINA GÖRE DAĞILIMI	39
TABLO 28	LİSANSÜSTÜ ÖĞRENCİLERİN UYUKLARINA GÖRE DAĞILIMI	39
TABLO 29	KOORDİNATÖRLÜK ÖĞRENCİ SAYILARI	39
TABLO 30	ÖĞRENCİ SAYISI / AKADEMİK PERSONEL SAYISI	39
TABLO 31	YABANCI DİL HAZIRLIK SINIFI ÖĞRENCİ SAYILARI	40
TABLO 32	ÖĞRENCİ KONTENJANLARI VE DOLULUK ORANLARI	40
TABLO 33	ÖĞRENCİLERİN YÜKSEK LİSANS DOKTORA PROGRAMLARINA DAĞILIMI	41
TABLO 34	SAĞLIK HİZMETLERİ	42
TABLO 35	2012 YILI ETKİNLİKLERİ	53
TABLO 36	2012 YILI ÖĞRENCİ TOPLULUKLARI ETKİNLİKLERİ	54
TABLO 37	BÜTÇE GİDERLERİ VE GERÇEKLEŞME ORANLARI	62
TABLO 38	BÜTÇE GELİRLERİ VE GERÇEKLEŞME ORANLARI	63
TABLO 39	2012 YILI FAALİYET BİLGİLERİ	64
TABLO 40	2012 YILI YAYINLARLA İLGİLİ FAALİYET BİLGİLERİ	65
TABLO 41	FARABİ HAREKETLİLİK BİLGİLERİ	66
TABLO 42	FARABİ BURS TUTARLARI	66
TABLO 43	BİLİMSEL ARAŞTIRMA PROJE SAYILARI	67
TABLO 44	BİLİMSEL ARAŞTIRMA PROJE HARCAMALARI	67

grafikler dizini

GRAFİK 1	KADROLARIN DOLULUK MİKTARLARI	31
GRAFİK 2	AKADEMİK PERSONEL YAŞ ORANLARI	34
GRAFİK 3	İDARİ PERSONEL DOLULUK ORANLARI	35
GRAFİK 4	ÖĞRENCİ SAYILARI	38
GRAFİK 5	BÜTÇE GİDERLERİ GERÇEKLEŞME ORANLARI	62
GRAFİK 6	BÜTÇE GELİRLERİ GERÇEKLEŞME ORANLARI	63

SUNUŞ

Performans esaslı bütçeleme sisteminin temel unsurlarını stratejik plan, performans programı ve faaliyet raporları oluşturmaktadır. Stratejik plan ve performans programları, kamu idarelerinin temel politika hedefleri ile bunların kaynak ihtiyaçları arasında bağlantı kurulmasını sağlamaktadır. Öngörülen hedeflere ilişkin gerçekleştirmeler ise faaliyet raporları ile kamuoyuna açıklanmaktadır.

Şeffaflık ve hesap verebilirlik, üniversitelerin gelişme stratejilerinde en önemli parametrelerdir. Neyi, nasıl ve niçin yaptığını ve yaptıklarının doğruluğunu sorgulayan bir üniversite için kalite yönetimi vazgeçilmezdir. Sürekli iyileşme hedefinde olan üniversitemiz, tüm birimlerinde kalite çalışmalarına özel bir önem vermektedir.

Kalkınma planları ve programlarda yer alan politika ve hedefler doğrultusunda kamu kaynaklarının etkili, ekonomik ve verimli bir şekilde elde edilmesi ve kullanılmasını, hesap verebilirliği ve mali saydamlığı sağlamak üzere yürürlüğe konulan 5018 sayılı Kamu Mali Yönetimi ve Kontrol Kanununun 41. maddesine dayanarak hazırlanan Kamu İdarelerince Hazırlanacak Faaliyet Raporları Hakkında Yönetmelik hükümleri çerçevesinde; Üniversitemiz 2012 Yılı İdare Faaliyet Raporu, harcama yetkililerince hazırlanan birim faaliyet raporları konsolide edilerek hazırlanmıştır.

Hesap verebilme bilinci ile hazırlanan 2012 Yılı İdare Faaliyet Raporu kamuoyunun bilgisine saygıyla arz olunur.

Prof. Dr. Muzaffer ŞEKER

Rektör



1

Genel Bilgiler



Tarihçe

Üniversitemiz, Konya Üniversitesi olarak, 21.07.2010 tarih ve 27648 sayılı Resmi Gazetede yayımlanan 6005 sayılı kanun ile 6 Fakülte (Eğitim Bilimleri Fakültesi, Fen Fakültesi, Havacılık ve Uzay Bilimleri Fakültesi, Mühendislik - Mimarlık Fakültesi, Sosyal ve Beşeri Bilimler Fakültesi ile Turizm Fakültesi), 3 Enstitü (Eğitim Bilimleri Enstitüsü, Fen Bilimleri Enstitüsü ve Sosyal Bilimler Enstitüsü) ve 1 yüksekokul (Yabancı Diller Yüksekokulu) olmak üzere 10 adet akademik birimden oluşan bir Devlet Üniversitesi olarak kurulmuştur. Konya Üniversitesi Rektörlüğüne, Cumhurbaşkanı tarafından Anayasa'nın 130. ve 2547 sayılı Yükseköğretim Kanunu'nun 13. maddeleri uyarınca 10.12.2010 tarihinde Prof. Dr. Muzaffer ŞEKER atanmıştır.

27. 12. 2011 tarih ve 28155 sayılı Resmi Gazetede yayımlanan 2011/2620 sayılı Bakanlar Kurulu Kararı ile Selçuk Üniversitesi Rektörlüğü bünyesinde yer alan Ahmet Keleşoğlu Eğitim Fakültesi, İlahiyat Fakültesi ve Meram Tıp Fakültesi Üniversitemize bağlanmıştır.

11. 04. 2012 tarih ve 28261 sayılı Resmi Gazetede yayımlanan 6287 sayılı Kanun ile Konya Üniversitesi'nin adı **Necmettin Erbakan Üniversitesi** olarak değiştirilmiştir.



Ocak 2013 itibariyle Üniversitemiz bünyesinde;
Ahmet Keleşoğlu Eğitim Fakültesi,
Diş Hekimliği Fakültesi,
Eğitim Bilimleri Fakültesi,
Fen Fakültesi,
Güzel Sanatlar Fakültesi ,
Havacılık ve Uzay Bilimleri Fakültesi,
İlahiyat Fakültesi,
Meram Tıp Fakültesi ,
Mühendislik - Mimarlık Fakültesi,
Sağlık Bilimleri Fakültesi,
Sosyal ve Beşeri Bilimler Fakültesi,
Turizm Fakültesi olmak üzere 12 fakülte;

Eğitim Bilimleri Enstitüsü, Fen Bilimleri Enstitüsü, Sağlık Bilimleri Enstitüsü ve Sosyal Bilimler Enstitüsü olmak üzere 4 enstitü; Uygulamalı Bilimler Yüksekokulu ve Yabancı Diller Yüksekokulu olmak üzere 2 yüksekokul ve Devlet Konservatuarı ile toplam 19 akademik birim bulunmaktadır.



KONYA



2012 yılı adrese dayalı nüfus kayıt sistemine göre Konya'nın nüfusu **2.052.281** kişidir. Nüfusun 1.563.863 'ü il ve ilçe merkezlerinde, 488.418 'i ise bucak ve köylerde yaşamaktadır.



Yıllık nüfus artış hızı ‰ 12,2 kilometrekare başına düşen kişi sayısı ise 52'dir. İlimizde 2000 yılında kentleşme oranı ‰ 59 iken, 2011 yılında ‰ 74,95 olmuştur. İl merkezi nüfusu 2012 yılı adrese dayalı nüfus kayıt sistemine göre 1.075.445 kişidir.

Konya'nın 1071 Malazgirt savařından sonra Selçuklu Türklerinin eline geçmesiyle (1076-1080) kurulan Anadolu Selçukluları Devletinin Başkentlięi (1096-1277) döneminde Kültür ve Sanatta altın çağını yaşar. Devrin ünlü Bilginleri, Filozofları, Şairleri, Mutasavvıfları, Hoca, Musikişinas ve dięer sanatkarlarını baęrında toplamıştır. Bahaeddin Veled, Mevlâna Celaleddin başta olmak üzere Kadı Burhaneddin, Kadı Sıraceddin, Sadreddin Konevi, Şahabeddin Sühreverdi gibi bilginler, Muhyiddin Arabî gibi mutasavvıflar Konya'da yerleşmişler, verdikleri eserlerle şehri bir kültür merkezi haline getirmişlerdir. Bilhassa Hz. Mevlâna fikir ve felsefesi ile insanlığı aydınlatmış Mesnevi, Divan-ı Kebir gibi eserleri ile de bu etki halen devam etmektedir.



Mevlana Türbesi



Nasreddin Hoca Türbesi

Yine Nasreddin Hoca da güldüren ve düşündüren fıkraları ile Konya'nın kültür ve sosyal hayatının gelişmesinde asırlardır devam eden bir bilge kişidir. Bu dönemde Kütüphaneler açılmış, Tarih, Edebiyat, Felsefe, Sanat, Tıp, Kozmoğ- rafia, Hukuk ve Din alanında büyük tarihi ve kültürel atılımlar yapılmış, buna baęlı olarak Medreseler, Camiiler, Kütüphaneler, türbeler, çeşmeler, kaleler, hanlar, hamamlar, çarşı ve bedestenler, köprüler, saraylar yapılmıştır.

A

Misyon Vizyon



Misyon

Bilginin üretiminde insana ve çevreye faydayı esas alarak bilimsel etik ve evrensel değerleri temel alan, disiplinler arası çalışmaları ön plana çıkaran, ulusal ve uluslararası kurum ve kuruluşlarla ilişkileri geliştiren, çeşitli proje ve etkinliklerle sanayi ve hizmet sektörleri ile arasındaki ilişkileri güçlendiren, eleştirel düşünme yeteneği kazanmış nitelikli bireyler yetiştiren üniversite olmak.

Vizyon

Üniversitemiz katılımcı, farklılıklara saygılı ve özgürlükçü bir kurum kültürü içinde tüm paydaşlarımızın gereksinimlerine duyarlı olma prensibini esas alarak, araştırma ve eğitim alanındaki yenilikçi ve yol gösterici yaklaşımı ile öncülük yapan, özgün bilginin ortaya çıkarılmasını ve yayılmasını sağlayan, bilimsel kümelenme ile uluslararası bir referans noktası olmayı hedeflemektedir.

B

Yetki, Görev ve Sorumluluklar



1. Yüksek Öğretim Kurumları' nın Görevleri

- Çağdaş uygarlık ve eğitim-öğretim esaslarına dayanan bir düzen içinde, toplumun ihtiyaçları, kalkınma planları ilke ve hedeflerine uygun ve ortaöğretime dayalı çeşitli düzeylerde eğitim-öğretim, bilimsel araştırma, yayım ve danışmanlık yapmak,
- Kendi ihtisas gücü ve maddi kaynaklarını rasyonel, verimli ve ekonomik şekilde kullanarak, milli eğitim politikası ve kalkınma planları ilke ve hedefleri ile Yükseköğretim Kurulu tarafından yapılan plan ve programlar doğrultusunda ülkenin ihtiyacı olan dallarda ve sayıda insan gücü yetiştirmek,
- Türk toplumunun yaşam düzeyini yükseltici ve kamuoyunu aydınlatıcı bilim verilerini söz, yazı ve diğer araçlarla yaymak,
- Örgün, yaygın, sürekli ve açık eğitim yoluyla toplumun özellikle sanayileşme ve tarımda modernleşme alanlarında eğitilmesini sağlamak,
- Ülkenin bilimsel, kültürel, sosyal ve ekonomik yönlerden ilerlemesini ve gelişmesini ilgilendiren sorunlarını diğer kuruluşlarla işbirliği yaparak, kamu kuruluşlarına önerilerde bulunmak suretiyle öğretim ve araştırma konusu yapmak, sonuçlarını toplumun yararına sunmak ve kamu kuruluşlarınca istenecek inceleme ve araştırmaları sonuçlandırarak düşüncelerini ve önerilerini bildirmek,
- Eğitim-öğretim seferberliği içinde örgün, yaygın, sürekli ve açık eğitim hizmetini üstlenen kurumlara katkıda bulunacak önlemleri almak,

- Yörelereindeki tarım ve sanayinin gelişmesine ve yörelerin ihtiyaçlarına uygun meslek elemanlarının yetişmesine ve bilgilerinin gelişmesine katkıda bulunmak; sanayi, tarım ve sağlık hizmetleri ile diğer hizmetlerde modernleşmeyi, üretimde artışı sağlayacak çalışma ve programlar yapmak, uygulamak ve yapılara katılmak, bununla ilgili kurumlarla işbirliği yapmak ve çevre sorunlarına çözüm getirici önerilerde bulunmak,
- Eğitim teknolojisini üretmek, geliştirmek, kullanmak ve yaygınlaştırmak,
- Yükseköğretimin uygulamalı yapılmasına ait eğitim-öğretim esaslarını geliştirmek, döner sermaye işletmelerini kurmak, verimli çalıştırmak ve bu faaliyetlerin geliştirilmesine ilişkin gerekli düzenlemeleri yapmaktır.

2. Üniversite Organlarının Görev, Yetki ve Sorumlulukları

2.1. Rektör

Devlet üniversitelerinde rektör; profesör akademik ünvanına sahip kişiler arasında görevdeki rektörün çağrısı ile toplanacak üniversite öğretim üyeleri tarafından seçilecek adaylar arasında Cumhurbaşkanı'na atanır. Rektörün görev süresi 4 yıldır. Süresi sona erenler aynı yöntemle yeniden atanabilirler. Ancak iki dönemden fazla rektörlük yapılamaz. Rektör, üniversite veya yüksek teknoloji enstitüsü tüzel kişiliğini temsil eder. Rektör adayı seçimleri gizli oyla yapılır. Oy veren her öğretim üyesi oy pusulasına yalnız bir isim yazabilir. Birinci toplantıda öğretim üyelerinin en az yarısının hazır bulunması şarttır. Sağlanamadığı takdirde toplantı 48 saat ertelenir ve nisap aranmaksızın seçime geçilir. Bu toplantıda en çok oy alan 6 kişi aday olarak seçilmiş sayılır, bunlardan Yüksek Öğretim Kurulu' nun seçeceği üç kişi atanmak üzere Cumhurbaşkanı' na sunulur. Vakıflarca kurulan üniversitelerde rektör adaylarının seçimi ve rektörün atanması ilgili mütevelli heyet tarafından yapılır.

Rektörlerin yaş haddi 67' dir. Ancak rektör olarak atanmış olanlarda görev süreleri bitinceye kadar yaş haddi aranmaz.

Rektör, çalışmalarında kendisine yardım etmek üzere, üniversitesinin aylıklı profesörleri arasından en çok üç kişiyi rektör yardımcısı olarak seçer. Ancak, merkezi açıköğretim yapmakla görevli üniversitelerde, gerekli hallerde rektör tarafından beş rektör yardımcısı seçilebilir.

Rektör yardımcıları, rektör tarafından beş yıl için atanır. Rektör, görevi başında olmadığı zaman yardımcılarından birisini yerine vekil bırakır. Rektör görevi başından iki haftadan fazla uzaklaştığında Yükseköğretim Kurulu' na bilgi verir. Göreve vekâlet altı aydan fazla sürerse yeni bir rektör atanır.

Görev, yetki ve sorumlulukları :

- Üniversite kurullarına başkanlık etmek, yükseköğretim üst kuruluşlarının kararlarını uygulamak, üniversite kurullarının önerilerini inceleyerek karara bağlamak ve üniversiteye bağlı kuruluşlar arasında düzenli çalışmayı sağlamak,
- Her eğitim-öğretim yılı sonunda ve gerektiğinde üniversitesinin eğitim-öğretim, bilimsel araştırma ve yayım faaliyetleri hakkında Üniversitelerarası Kurul' a bilgi vermek,
- Üniversitenin yatırım programlarını, bütçesini ve kadro ihtiyaçlarını, bağlı birimlerinin ve üniversite yönetim kurulu ile senatonun görüş ve önerilerini aldıktan sonra hazırlamak ve Yükseköğretim Kurulu' na sunmak,
- Gerekli gördüğü hallerde üniversiteyi oluşturan kuruluş ve birimlerde görevli öğretim elemanlarının ve diğer personelin görev yerlerini değiştirmek veya bunlara yeni görevler vermek,
- Üniversitenin birimleri ve her düzeydeki personeli üzerinde genel gözetim ve denetim görevini yapmak,

- Bu kanun ile kendisine verilen diğer görevleri yapmak,
- Üniversitenin ve bağlı birimlerin öğretim kapasitesinin rasyonel bir şekilde kullanılmasında ve geliştirilmesinde, öğrencilere gerekli sosyal hizmetlerin sağlanmasında, gerektiği zaman güvenlik önlemlerinin alınmasında, eğitim-öğretim, bilimsel araştırma ve yayım faaliyetlerinin devlet kalkınma plan, ilke ve hedefleri doğrultusunda planlanıp yürütülmesinde, bilimsel ve idari gözetim ve denetimin yapılmasında ve bu görevlerin alt birimlere aktarılmasında, takip ve kontrol edilmesinde ve sonuçlarının alınmasında birinci derecede yetkili ve sorumludur.

2.2 Senato

Kuruluş ve işleyişi :

Senato, rektörün başkanlığında, rektör yardımcıları, dekanlar ve her fakülteden fakülte kurullarınca üç yıl için seçilecek birer öğretim üyesi ile rektörlüğe bağlı enstitü ve yüksekokul müdürlerinden teşekkül eder.

Senato her eğitim-öğretim yılı başında ve sonunda olmak üzere yılda en az iki defa toplanır. Rektör gerekli gördüğü hallerde senatoyu toplantıya çağırır.

Görevleri:

- Üniversitenin eğitim-öğretim, bilimsel araştırma ve yayım faaliyetlerinin esasları hakkında karar almak,
- Üniversitenin bütününe ilgilendiren kanun, yönetmelik taslaklarını hazırlamak veya görüş bildirmek,
- Rektörün onayından sonra Resmi Gazete' de yayımlanarak yürürlüğe girecek olan üniversite veya üniversitenin birimleri ile ilgili yönetmelikleri hazırlamak,
- Üniversitenin yıllık eğitim-öğretim programını ve takvimini inceleyerek karara bağlamak,

- Bir sınava bağlı olmayan fahri akademik unvanlar vermek ve fakülte kurullarının bu konudaki önerilerini karara bağlamak,
- Fakülte kurulları ile rektörlüğe bağlı enstitü, yüksekokul kurullarının kararlarına yapılacak itirazları inceleyerek karara bağlamak,
- Üniversite yönetim kuruluna üye seçmek,
- Bu kanunla kendisine verilen diğer görevleri yapmaktır.

2.3. Üniversite Yönetim Kurulu

Kuruluş ve işleyişi :

Üniversite yönetim kurulu; rektörün başkanlığında dekanlardan, üniversiteye bağlı değişik öğretim birim ve alanlarını temsil edecek şekilde senatoca dört yıl için seçilecek üç profesörden oluşur.

Rektör gerektiğinde yönetim kurulunu toplantıya çağırır.

Rektör yardımcıları oy hakkı olmaksızın yönetim kurulu toplantılarına katılabilirler.

Görevleri :

- Yükseköğretim üst kuruluşları ile senato kararlarının uygulanmasında, belirlenen plan ve programlar doğrultusunda rektöre yardım etmek,
- Faaliyet plan ve programlarının uygulanmasını sağlamak, üniversiteye bağlı birimlerin önerilerini dikkate alarak yatırım programını, bütçe tasarısı taslağını incelemek ve kendi önerileri ile birlikte rektörlüğe, vakıf üniversitelerinde ise mütevelli heyetine sunmak,
- Üniversite yönetimi ile ilgili rektörün getireceği konularda karar almak,
- Fakülte, enstitü ve yüksekokul yönetim kurullarının kararlarına yapılacak itirazları inceleyerek kesin karara bağlamak, bu kanun ile verilen diğer görevleri yapmaktır.

C

İdareye İlişkin Bilgiler

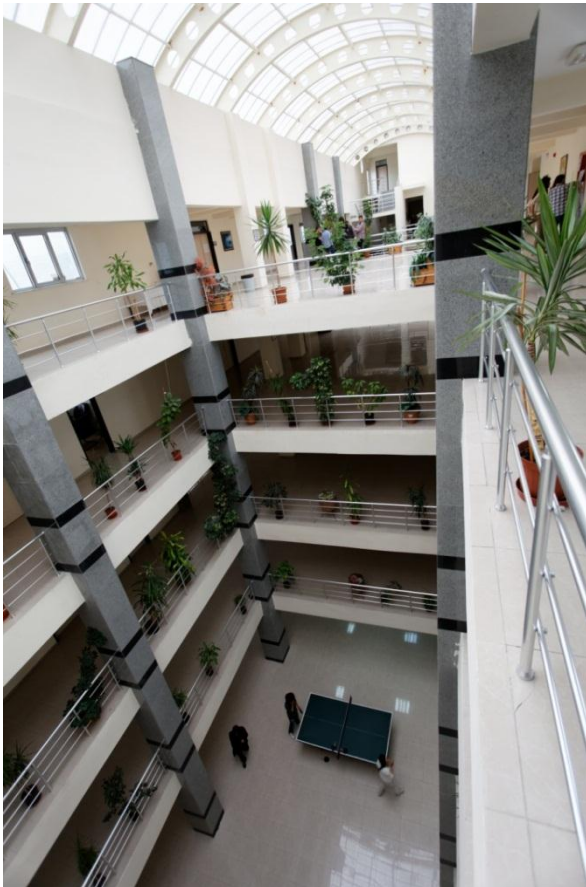


1. Fiziksel Yapı

1.1. Eğitim Alanları

Tablo 1 : Eğitim Alanları (Derslikler)

Eğitim Alanı Kapasitesi (Adet)	0-50 (Kişi)	51-75 (Kişi)	76-100 (Kişi)	101-150 (Kişi)	151-250 (Kişi)	250 ve Üzeri (Kişi)
Anfi	1	1	8	3	2	1
Sınıf	132	24	25	6	1	--
Bilgisayar Laboratuvarı	12	4	4	2	1	--
Diğer Laboratuvar	29	4	1	1	1	--
TOPLAM	174	33	38	12	5	1



1.2. Sosyal Alanlar

Tablo 2 : Sosyal Alanlar

	Toplam	Birim
Kantinler ve Kafeteryalar		
Kantin Sayısı	10	Adet
Kantin Alanı Toplamı	2.788,6	m ²
Kafeterya Sayısı	1	Adet
Kafeterya Alanı Toplamı	20	m ²
Misafirhaneler		
Misafirhane Sayısı	2	Adet
Misafirhane Kapasitesi	15	Kişi
Yemekhaneler		
Öğrenci Yemekhane Sayısı	5	Adet
Öğrenci Yemekhane Alanı	788	m ²
Öğrenci Yemekhane Kapasitesi	635	Kişi
Personel Yemekhane Sayısı	6	Adet
Personel Yemekhane Alanı	901	m ²
Personel Yemekhane Kapasitesi	460	Kişi
Spor Tesisleri		
Kapalı Spor Tesisleri Sayısı	1	Adet
Kapalı Spor Tesisleri Alanı	420	m ²
Açık Spor Tesisleri Sayısı	1	Adet
Açık Spor Tesisleri Alanı	450	m ²



Tablo 3 : Sosyal Faaliyetler

Bölümler	Sayısı (Adet)	Üye Sayısı (Kişi)
Öğrenci Kulüpleri	28	620

Üniversitemiz öğrencilerinin, Atatürk İlkeleri doğrultusunda toplumsal ve kültürel gelişmelerine yardım etmek, beden ve ruh sağlığını korumak ve onların araştırmacı ve yaratıcı niteliklere sahip kişiler olarak yetiştirebilmek için dinlenme ve boş zamanlarını değerlendirerek sosyal ihtiyaçlarını karşılamak amacıyla 28 adet Öğrenci Topluluğu kurulmuştur. Bu Topluluklar yıl boyunca akademik danışmanları gözetiminde çalışmalarını sürdürmektedir.

Üniversitemizde Faaliyette Olan Öğrenci Toplulukları :

1. Akademik Kültür Topluluğu
2. Akıllı Kullanmada Çözümleyici Araştırmacı ve Paylaşımçı Düşünme Topluluğu (AKÇAP)
3. Atasagun Topluluğu
4. Bilgisayar ve Teknoloji Topluluğu (BİL-TEK)
5. Coğrafya Topluluğu
6. Dayanışma, İlim, Kültür Ve Kardeşlik Topluluğu
7. Ekoloji ve Çevre Topluluğu
8. Engelsiz Yaşam Topluluğu
9. Felsefe Topluluğu
10. Genç Tema Topluluğu
11. Genç Turizmciler Topluluğu
12. Girişimcilik, İnovasyon ve Kariyer Topluluğu
13. Halk Oyunları Topluluğu
14. İdealist Eğitimciler Topluluğu
15. İlim San'at ve Medeniyet Topluluğu (İSMET)
16. İşletme ve Ekonomi Topluluğu
17. Kişisel Gelişim Topluluğu
18. Kültür-Sanat Topluluğu
19. Kültür ve Turizm Topluluğu
20. Küresel İlişkiler Topluluğu
21. Kritik Analitik Düşünme Topluluğu
22. Meram Aktivite ve Sanat Topluluğu (MAST)
23. Palaz Topluluğu
24. Sosyoloji Topluluğu
25. Tabib-i Ayan Topluluğu
26. Tarih ve Kültür Topluluğu
27. Temel Eğitime Destek Topluluğu
28. Türkçe Topluluğu

1.2.1. Toplantı – Konferans Salonları

Tablo 4 : Toplantı – Konferans Salonları

	0–50 (Kişi)	51–75 (Kişi)	76–100 (Kişi)	101–150 (Kişi)	151–250 (Kişi)	251–Üzeri (Kişi)
Toplantı Salonu	9	---	1	---	---	---
Konferans Salonu	---	5	---	---	---	2
TOPLAM	9	5	1	---	---	2



1.3. Hizmet Alanları

1.3.1. Akademik Personel Hizmet Alanları

Tablo 5 : Akademik Personel Hizmet Alanları

Hizmet Alanları	Sayısı (Adet)	Alanı (m ²)	Kullanan Sayısı (Kişi)
Çalışma Odası	527	11.809	633

1.3.2. İdari Personel Hizmet Alanları

Tablo 6 : İdari Personel Hizmet Alanları

Hizmet Alanları	Sayısı (Adet)	Alanı (m ²)	Kullanan Sayısı (Kişi)
Servis	25	726	41
Çalışma Odası	75	2.245	131
TOPLAM	100	2.971	172



1.4. Ambarlar

Tablo 7 : Ambarlar

Hizmet Alanları	Sayısı (Adet)	Alanı (m ²)
Ambar	15	2.042

1.5. Arşivler

Tablo 8 : Arşivler

Hizmet Alanları	Sayısı (Adet)	Alanı (m ²)
Arşiv	18	815

1.6. Atölyeler

Tablo 9 : Atölyeler

Hizmet Alanları	Sayısı (Adet)	Alanı (m ²)
Atölye	28	2.270

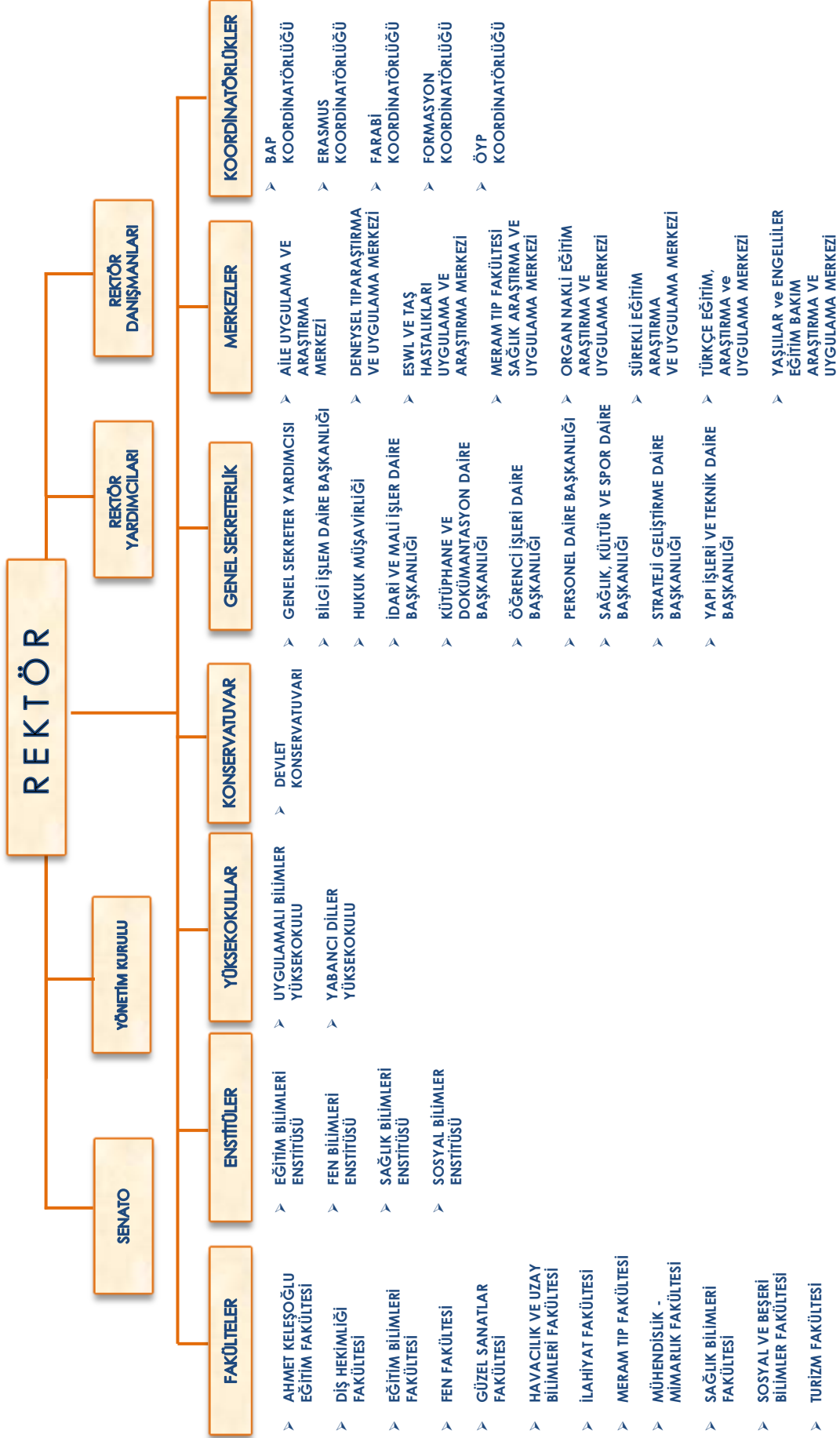
1.7. Hastane Alanları

Tablo 10 : Hastane Alanları

Birim	Sayı (Adet)	Alan (m2)
Acil Servis	2	1.250
Yoğun Bakım	16	1.100
Ameliyathane	23	2.950
Klinik	23	27.105
Laboratuvar	9	3.000
Eczane	1	750
Radyoloji Alanı	1	1.800
Nükleer Tıp Alanı	1	780
Sterilizasyon Alanı	1	80
Mutfak	1	910
Çamaşırhane	1	230
Hastane Toplam Kapalı Alanı	13 Blok	76.466,92



2. Teşkilat Yapısı



3. Bilgi ve Teknolojik Kaynaklar

Necmettin Erbakan Üniversitesi'ni geleceğe güvenle bakan bir üniversite haline getirecek çeşitli projeler üretilmektedir. Bu çalışmaların tamamı merkezi bilgi sistemine eklenip adım adım geliştirilmektedir.

2012 yılı üniversitemiz bilgi ve teknolojik kaynaklarını geliştirme faaliyetlerimiz aşağıdaki maddelerde başlıklar halinde izah edilmiştir.

1. Üniversite web sayfası tasarımı ve yönetim paneli tamamlandı.
2. Akademik ve İdari Birimlerin web sayfaları tamamlanarak ilgili sorumlulara yetkili bilgileri teslim edilerek gerekli eğitimler verildi.
3. Akademik ve İdari Birimlerin web sorumluları tarafından istenen güncellemeler yapıldı.
4. Öğrenci Bilgi Sistemi Otomasyonu tamamlanarak Üniversitemize bağlanan Fakültelerdeki Öğrencilere ait geçmişe dönük tüm bilgileri Öğrenci İşleri Otomasyonuna aktarılmıştır. Tüm Öğrenci İşleri birimlerinden gelen güncelleme talepleri Öğrenci İşleri Otomasyonuna aktarıldı.
5. Personel Otomasyonu kullanıma açılarak Üniversitemize geçiş yapan veya aktarılan personellere ait geçmiş dönem tüm hizmet bilgileri Personel Otomasyonuna aktarıldı.
6. Bilimsel Araştırmalar Proje Koordinatörlüğü ile yürütülen ortak çalışmayla BAP Otomasyonu temin edilerek üniversitemiz sunucularına kurulumu yapılarak kullanıma açılmıştır. BAP Otomasyonunun üniversitemiz e-posta hesapları ile yetkili kullanımı için gerekli entegrasyon çalışmaları tamamlandı.
7. Sosyal Güvenlik Kurumu tarafından yürütülen HİTAP sistemine toplu veri aktarımı yapıldı.
8. Kütüphane Otomasyonu çalışması tamamlanarak kullanıma açıldı ve yetkili kullanıcılara eğitim verildi.
9. Firma personeli takibi için Web Tabanlı Personel Takip Programı hazırlandı.
10. Merkez kütüphaneye bağlanmak isteyen ve sorun yaşayan akademik personele Proxy Server ayarları için program hazırlandı.

11. Üniversitemiz dışındaki kurumların bilimsel amaçlı duyurularını ilgili sayfalarda yayınladı.
12. Birimlerimizden gelen ve tüm idari ve akademik personelin bilgilendirilmesi istenen duyuruların toplu posta yoluyla iletildi.
13. Üniversitemizin tüm personelinin e-posta adresi taleplerini karşılandı, yeni e-posta adresleri açıldı, kota düzenlemeleri, güncelleme istekleri gerçekleştirildi.
14. Toplu mail gönderme işlemlerinde kullanılmak üzere grup e-posta listeleri güncellendi.
15. Üniversitemiz akademik ve idari birimlerin işletim sistemi, antivirüs vb yazılım lisans ihtiyaçlarını merkezi olarak karşılamak amacı ile çalışma yapıldı. Yapılan çalışma neticesinde akademik ve idari birimlerin ihtiyaçları doğrultusunda ilgili yazılımların alımı gerçekleştirildi.
16. Öğretim elemanları ve öğrencilerimiz için Microsoft DreamsPark platformu aktif hale getirildi.
17. Üniversitemiz öğrencilerine toplu olarak Öğrenci Kimlik Kartı basımı ve dağıtımı için gerekli çalışmalar yapıldı. Öğrenci Kimlik Kartlarının Toplu Taşıma Araçlarında kullanılabilmesi amacıyla Konya Büyükşehir Belediyesi ile yapılan ortak çalışma sonucunda EI-Kart özelliği tanımlandı.
18. Üniversitemiz facebook ve twitter hesapları aktif hale getirilerek gerekli güncellemeler yapıldı.
19. Kiralanan Bera İş merkezinde 11 Kata 5000 metre bakır kablolama yapıldı. Bera İş merkezinin internet altyapısı için Eğitim Fakültesinden noktadan noktaya kablosuz bağlantı yapıldı.
20. Bera iş merkezi ve Dünya İş merkezinde Türk Telekom Ip Centrex hizmeti başlatıldı. Bu İşlem kapsamında 100 adet telefon seti ve 6 adet POE switch bağlandı.
21. Dünya iş merkezine İnternet altyapısı için Fiber Optik kablo çekildi.
22. Güvenlik ve Uzaktan izleme sistemleri yapıldı.
23. Selçuk Üniversitesi üzerinden alınan ULAKNET internet hizmeti kendi ip aralığımız ile müstakil olarak sağlandı.
24. Kendi Güvenlik duvarımız Açık Kaynak Kodlu olarak yapılandırılıp gerekli yönlendirmeler yapıldı.

3.1. Yazılımlar

Lisans Adı :

1. DevExpress VCL Subscription Yazılımı Lisansı
2. DevArt ODAC (Oracle Data Access Components)- Developer Single Yazılımı Lisansı
3. RAD Studio XE2 Professional Yazılımı Lisansı
4. Embarcadero RAD Studio XE2 Enterprise Yazılımı Lisansı (Akademik Volume)
5. DevExpress.Net Enterprise Yazılımı Lisansı
6. Antivirüs Yazılımı
7. Öğrenci İşleri Yazılımı
8. Windows İşletim Sistemi Yazılımı
9. SQL Server Yazılımı
10. SQLCAL Yazılımı
11. Share Point Server Yazılımı
12. Visual Studio.Net Pro Yazılımı
13. Windows Server İşletim Sistemi Yazılımı
14. Kütüphane Otomasyonu

3.2. Bilgisayarlar

Tablo 11 : Bilgisayarlar

	Sayısı (Adet)
Masaüstü Bilgisayar	3.340
Taşınabilir Bilgisayar	738
TOPLAM	4.078

3.3 Kütüphane Kaynakları

Tablo 12 : Kütüphane Kaynakları

	Sayısı (Adet)
Kitap	43.839
Basılı Periyodik Yayın	37.407
Elektronik Yayın Sayısı	7.650



3.4. Diğer Bilgi ve Teknolojik Kaynaklar

Tablo 13 : Diğer Bilgi ve Teknolojik Kaynaklar

Cinsi	İdari Amaçlı (Adet)	Eğitim Amaçlı (Adet)	Araştırma Amaçlı (Adet)
Projeksiyon	8	207	2
Slayt Makinesi	---	5	---
Tepegöz	2	15	---
Episkop	---	2	---
Barkot Okuyucu	77	3	1
Baskı Makinesi	7	7	---
Fotokopi Makinesi	36	42	---
Faks	17	---	---
Fotoğraf Makinesi	9	21	1
Kameralar	282	110	1
Televizyonlar	332	72	---
Tarayıcılar	39	4	1
Müzik Setleri	4	20	---
Mikroskoplar	---	268	65
DVD'ler	100	50	---



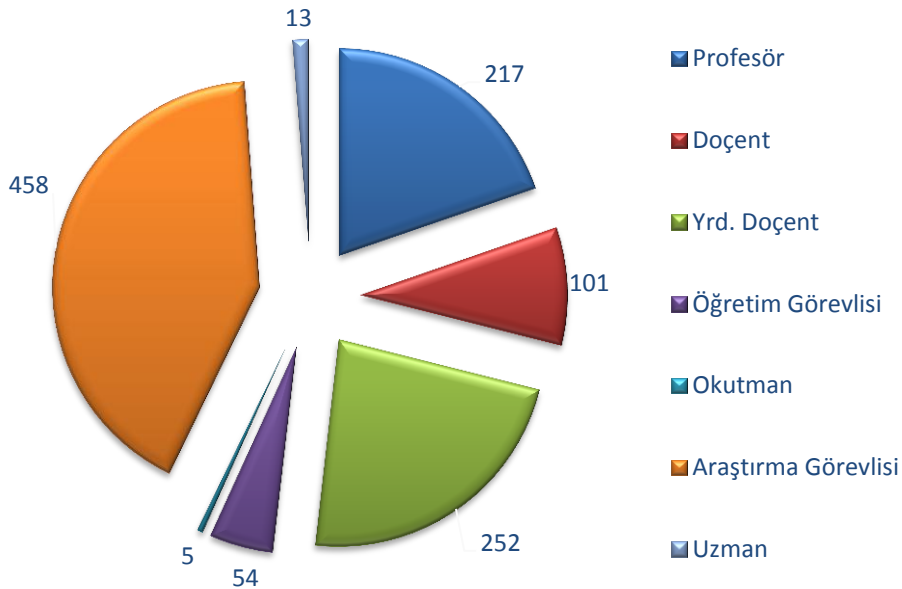
4. İnsan Kaynakları

4.1. Akademik Personel Sayıları

Tablo 14 : Akademik Personel Sayıları

Kadrolar	Kadroların Doluluk Miktarına Göre		
	Dolu	Boş	Toplam
Profesör	217	184	401
Doçent	101	158	259
Yrd. Doçent	252	52	304
Öğretim Görevlisi	54	71	125
Okutman	5	63	68
Çevirici	---	1	1
Eğitim- Öğretim Planlamacısı	---	1	1
Araştırma Görevlisi	458	333	791
Uzman	13	26	39
TOPLAM	1.100	889	1.989

Grafik 1: Kadroların Doluluk Miktarları



4.2. Yabancı Uyruklu Akademik Personel Sayıları

Tablo 15 : Yabancı Uyruklu Öğretim Elemanları

Unvan	Geldiği Ülke	Çalıştığı Bölüm	Kişi Sayısı
Profesör	İsveç	Mühendislik-Mimarlık Fakültesi	1
Doçent	Azerbaycan	A.K.Eğitim Fakültesi	1
Öğretim Görevlisi	Mısır	İlahiyat Fakültesi	1
	Ürdün	İlahiyat Fakültesi	1
TOPLAM			4



4.3. Diğer Üniversitelerde Görevlendirilen Akademik Personeller (2547 Sayılı Kanun'un 35. Maddesine Göre)

Tablo 16 : Görevlendirilen Akademik Personeller

Unvan	Bağlı Olduğu Bölüm	Görevlendirildiği Üniversite	Kişi Sayısı
Profesör	İlahiyat Fakültesi	Şırnak Üniversitesi	1
	Tıp Fakültesi	Mustafa Kemal Üniv.	1
	Tıp Fakültesi	Dicle Üniversitesi	1
	Eğitim Fakültesi	Selçuk Üniversitesi	1
	Eğitim Fakültesi	KTO-Karatay Üniversitesi	1
	Fen Fakültesi	Selçuk Üniversitesi	1
	Havacılık ve Uzay Bil.Fak.	Yıldırım Beyazıt Üniv.	1
Doçent	Eğitim Fakültesi	Selçuk Üniversitesi	1
	Eğitim Fakültesi	Mevlana Üniversitesi	1
	Sosyal ve Beşeri Bil.Fak.	Turgut Özal Üniversitesi	1
Yrd. Doçent	Eğitim Fakültesi	Süleyman Demirel Üniv.	1
	Mühendislik-Mimarlık Fak.	Selçuk Üniversitesi	2
	Sosyal ve Beşeri Bil.Fak.	Mevlana Üniversitesi	1
	Sosyal ve Beşeri Bil.Fak.	KTO-Karatay Üniversitesi	1
	Sosyal ve Beşeri Bil.Fak.	Selçuk Üniversitesi	1
Öğretim Görevlisi	A.K.Eğitim Fakültesi	Selçuk Üniversitesi	4
Araştırma Görevlisi	Fen Fakültesi	Hacettepe Üniversitesi	3
	Fen Fakültesi	Ankara Üniversitesi	1
	Fen Fakültesi	Yıldız Teknik Üniversitesi	2
	Fen Fakültesi	Orta Doğu Teknik Üniv.	3
	Havacılık ve Uzay Bil.Fak.	Anadolu Üniversitesi	1
	Havacılık ve Uzay Bil.Fak.	İstanbul Teknik Üniv.	3
	Havacılık ve Uzay Bil.Fak.	Orta Doğu Teknik Üniv.	1
	Mühendislik-Mimarlık Fak.	Selçuk Üniversitesi	3
	Mühendislik-Mimarlık Fak.	Ege Üniversitesi	1
	Mühendislik-Mimarlık Fak.	Anadolu Üniversitesi	2
	Mühendislik-Mimarlık Fak.	Marmara Üniversitesi	1
	Mühendislik-Mimarlık Fak.	Gaziantep Üniversitesi	1
	Mühendislik-Mimarlık Fak.	Akdeniz Üniversitesi	1
	Mühendislik-Mimarlık Fak.	Orta Doğu Teknik Üniv.	1
	Mühendislik-Mimarlık Fak.	İstanbul Teknik Üniv.	2
	Mühendislik-Mimarlık Fak.	Süleyman Demirel Üniv.	1
	Mühendislik-Mimarlık Fak.	Erciyes Üniversitesi	1
	Mühendislik-Mimarlık Fak.	Dokuz Eylül Üniversitesi	1
	Sosyal ve Beşeri Bilim.Fak.	Hacettepe Üniversitesi	2
	Sosyal ve Beşeri Bilim.Fak.	Orta Doğu Teknik Üniv.	1
	Sosyal ve Beşeri Bilim.Fak.	Boğaziçi Üniversitesi	1
	Devlet Konservatuvarı	Mimar Sinan G.S.Üniv.	1
	Toplam		

4.4. Başka Üniversitelerden Üniversitemizde Görevlendirilen Akademik Personeller

Tablo 17 : Üniversitemizde Görevlendirilen Akademik Personeller

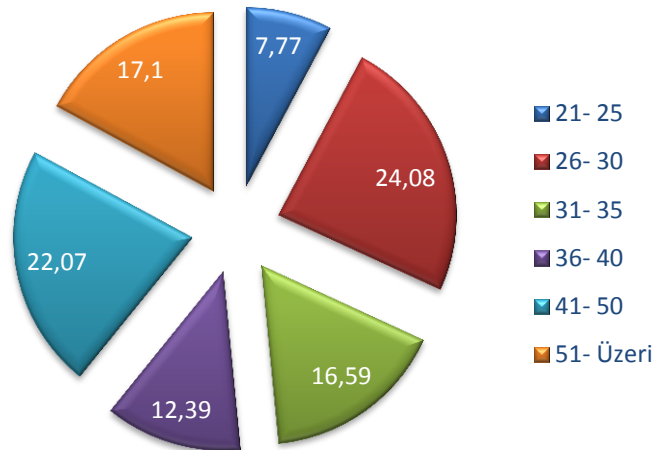
Unvan	Çalıştığı Bölüm	Geldiği Üniversite	Kişi Sayısı
Profesör	-	-	-
Doçent	Fen Fakültesi	Selçuk Üniversitesi	1
Yrd. Doçent	-	-	-
Öğretim Görevlisi	A.K.Eğitim Fakültesi	Selçuk Üniversitesi	3
Toplam			4

4.5. Akademik Personelin Yaş İtibariyle Dağılımı

Tablo 18 : Akademik Personelin Yaş İtibariyle Dağılımı

	21- 25 (Yaş)	26- 30 (Yaş)	31- 35 (Yaş)	36- 40 (Yaş)	41- 50 (Yaş)	51- Üzeri (Yaş)
Kişi Sayısı	89	276	190	142	253	196
YÜZDE	7,77	24,08	16,59	12,39	22,07	17,10

Grafik 2 : Akademik Personel Yaş Oranları

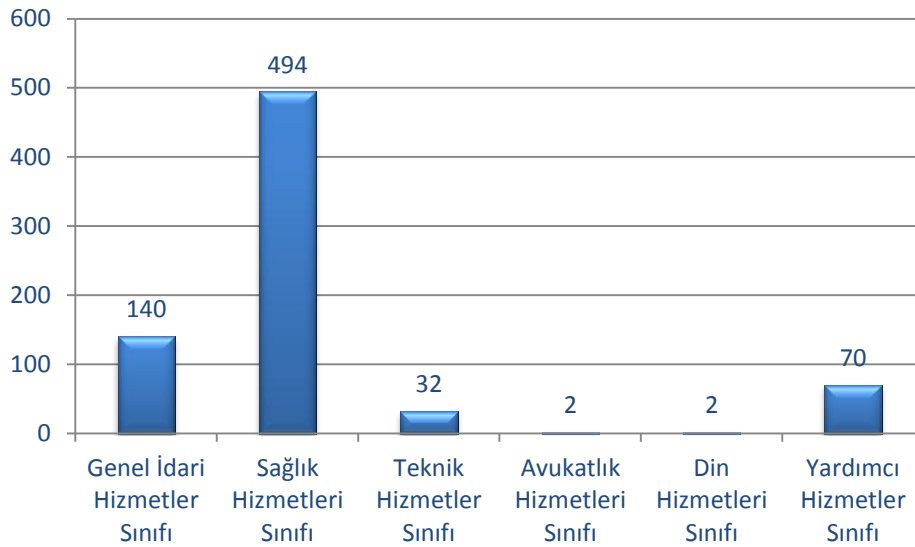


4.6. İdari Personel

Tablo 19 : İdari Personel Sayıları

	Dolu	Boş	Toplam
Genel İdari Hizmetler Sınıfı	140	256	396
Sağlık Hizmetleri Sınıfı	494	256	750
Teknik Hizmetler Sınıfı	32	30	62
Avukatlık Hizmetleri Sınıfı	2	0	2
Din Hizmetleri Sınıfı	2	0	2
Yardımcı Hizmetler Sınıfı	70	92	162
TOPLAM	740	634	1.374

Grafik 3 : İdari Personel Doluluk Oranları



4.7. İdari Personelin Eğitim Durumu ve Dağılımı

Tablo 20 : İdari Personelin Eğitim Durumu ve Dağılımı

	İlköğretim	Lise	Ön Lisans	Lisans	Yüksek Lisans ve Doktora
Kişi Sayısı	52	110	218	322	49
YÜZDE	6,92	14,65	29,03	42,88	6,52

4.8. İdari Personelin Hizmet Süreleri ve Dağılımı

Tablo 21 : İdari Personelin Hizmet Süreleri ve Dağılımı

	1 – 3 (Yıl)	4 – 6 (Yıl)	7 – 10 (Yıl)	11 – 15 (Yıl)	16 - 20 (Yıl)	21 – Üzeri (Yıl)
Kişi Sayısı	199	48	82	137	109	176
YÜZDE	26,5	6,39	10,92	18,24	14,51	23,44

4.9. İdari Personelin Yaş İtibariyle Dağılımı

Tablo 22 : İdari Personelin Yaş İtibariyle Dağılımı

	21- 25 (Yaş)	26- 30 (Yaş)	31- 35 (Yaş)	36- 40 (Yaş)	41- 45 (Yaş)	51- Üzeri (Yaş)
Kişi Sayısı	57	123	146	145	214	66
YÜZDE	7,59	16,38	19,44	19,31	28,5	8,78

4.10. 657 S.K. 4/B'li Sözleşmeli Personel Kadroları

Tablo 23 : 657 S.K. 4/B'li Sözleşmeli Personel Kadroları

	Dolu	Boş
Büro Personeli	236	52

4.11. 657 S.K. 4/B'li Sözleşmeli Personel Hizmet Süreleri

Tablo 24 : 657 S.K. 4/B'li Sözleşmeli Personel Hizmet Süresi

	1 – 3 (Yıl)	4 – 6 (Yıl)	7 – 10 (Yıl)	11 – 15 (Yıl)	16 – 20 (Yıl)
Kişi Sayısı	236	--	--	--	--
YÜZDE	100	--	--	--	--

4.12. 657 S.K. 4/B'li Sözleşmeli Personel Yaş İtibariyle Dağılımı

Tablo 25 : 657 S.K. 4/B'li Sözleşmeli Personel Yaş İtibariyle Dağılımı

	21 Yaş Altı	21- 25 (Yaş)	26- 30 (Yaş)	31- 35 (Yaş)	36 - 40 (Yaş)	41- 45 (Yaş)	51 ve Üzeri (Yaş)
Kişi Sayısı	20	129	28	55	4	--	--
YÜZDE	8,48	54,66	11,86	23,31	1,69	--	--

5. Sunulan Hizmetler

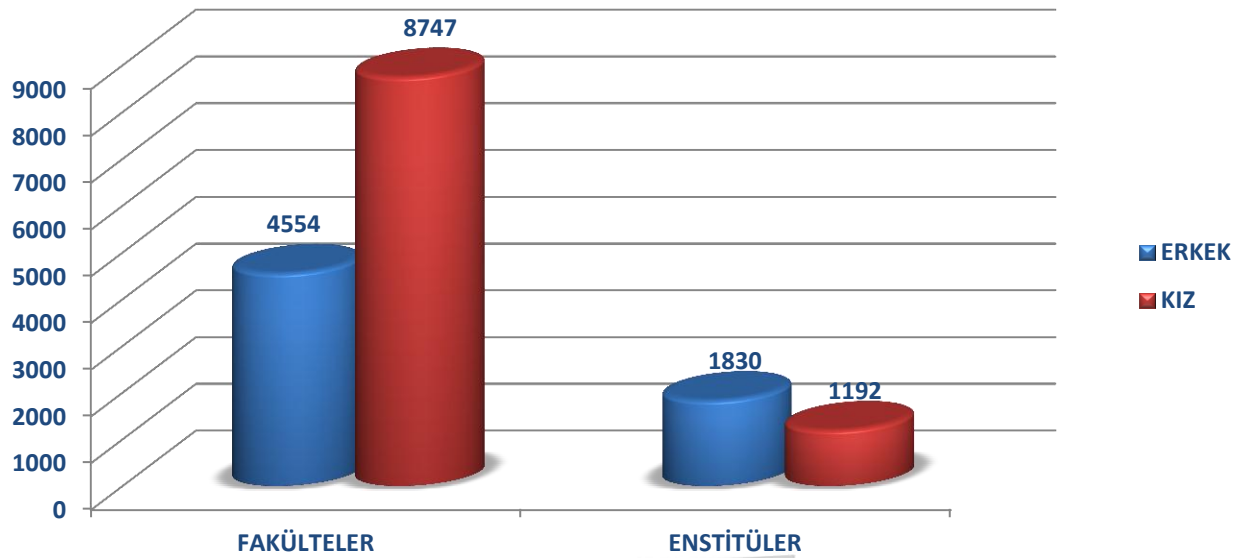
5.1. Eğitim Hizmetleri

5.1.1. Öğrenci Sayıları

Tablo 26 : Öğrenci Sayıları

Birimler	I. Öğretim		II. Öğretim		Toplam		Genel Toplam
	Erkek	Kız	Erkek	Kız	Erkek	Kız	
Fakülteler	3.167	6.088	1.387	2.659	4.554	8.747	13.301
Enstitüler	1.359	956	471	236	1.830	1.192	3.022
TOPLAM	4.526	7.044	1.858	2.895	6.384	9.939	16.323

Grafik 4 : Öğrenci Sayıları



Tablo 27 : Öğrencilerin Uyruklarına Göre Dağılımı

Fakülte	T.C. Uyruklu Öğrenci	Yabancı Uyruklu Öğrenci	Genel Toplam
Ahmet Keleşoğlu Eğitim Fakültesi	8.595	136	8.731
Meram Tıp Fakültesi	1.151	63	1.214
İlahiyat Fakültesi	2.105	157	2.262
Sosyal ve Beşeri Bilimler Fakültesi	650	14	664
Turizm Fakültesi	226	2	228
Mühendislik Fakültesi	200	2	202
TOPLAM	12.927	374	13.301

Tablo 28 : Lisansüstü Öğrencilerin Uyruklarına Göre Dağılımı

Enstitü	T.C. Uyruklu Öğrenci	Yabancı Uyruklu Öğrenci	Genel Toplam
Eğitim Bilimleri Enstitüsü	1.826	6	1.832
Sosyal Bilimler Enstitüsü	1.068	112	1.180
Fen Bilimleri Enstitüsü	10	-	10
TOPLAM	2.904	118	3.022

Tablo 29 : Koordinatörlük Öğrenci Sayıları

Birimler	I. Öğretim		II. Öğretim		Toplam		Genel Toplam
	Erkek	Kız	Erkek	Kız	Erkek	Kız	
Pedagojik Formasyon Koordinatörlüğü	111	238	---	---	111	238	349

Tablo 30 : Öğrenci Sayısı / Akademik Personel Sayısı

Akademik Personel Başına Düşen Öğrenci Sayısı	14,83
Öğretim Üyesi Başına Düşen Öğrenci Sayısı	51,33
Öğretim Üyesi Dışındaki Akademik Personel Başına Düşen Öğrenci Sayısı	20,87

5.1.2. Yabancı Dil Hazırlık Sınıfı Öğrenci Sayıları

Tablo 31 : Yabancı Dil Hazırlık Sınıfı Öğrenci Sayıları

Birim Adı	I. Öğretim		II. Öğretim		I. ve II. Öğretim Toplamı Sayı	Yüzde*
	Erkek	Kız	Erkek	Kız		
Fakülteler	82	201	53	125	461	2,82

*Yabancı dil eğitimi gören öğrenci sayısının toplam öğrenci sayısına oranı (Yabancı dil eğitimi gören öğrenci sayısı/Toplam öğrenci sayısı*100)

5.1.3. Öğrenci Kontenjanları ve Doluluk Oranları

Tablo 32 : Öğrenci Kontenjanları ve Doluluk Oranları

Birim Adı	YGS Kontenjanı	YGS Sonucu Yerleşen	Boş Kalan	Doluluk Oranı
Fakülteler	1964	1941	23	% 99



5.1.4 Yüksek Lisans ve Doktora Programları

Tablo 33 : Öğrencilerin Yüksek Lisans ve Doktora Programlarına Dağılımı

Birimin Adı	Programı	Tezli	Tezsiz	Doktora Yapan Kişi Sayısı
SOSYAL BİLİMLER ENSTİTÜSÜ	FELSEFE	4	--	--
	FELSEFE VE DİN BİLİMLERİ	282	--	72
	İKTİSAT	10	--	--
	İSLAM TARİHİ VE SANATLARI	122	--	33
	İŞLETME	26	7	--
	SİYASET BİL. VE KAMU YÖN.	16	--	--
	SOSYOLOJİ	11	--	--
	TARİH	12	--	--
	TEMEL İSLAM BİLİMLERİ	407	--	159
	TÜRK DİLİ VE EDEBİYATI	11	--	--
EĞİTİM BİLİMLERİ ENSTİTÜSÜ	YABANCI DİLLER EĞİTİMİ	65	71	2
	BİLG. VE ÖĞR. TEKN. EĞİTİMİ	38	--	--
	BİYOLOJİ EĞİTİMİ	55	3	--
	EĞİTİM BİLİMLERİ	124	654	55
	FEN BİLGİSİ EĞİTİMİ	49	--	--
	FİZİK EĞİTİMİ	29	8	--
	İLK. DİN. KÜLT. VE AHLAK BİLGİSİ EĞİTİMİ	41	--	3
	KİMYA EĞİTİMİ	19	4	--
	MATEMATİK EĞİTİMİ	92	--	7
	GÜZEL SANATLAR	119	--	45
	İLKÖĞRETİM	187	242	17
	ÖZEL EĞİTİM	46	55	--
	ORTA ÖĞRETİM SOSYAL ALANLAR	105	24	11
	TÜRKÇE EĞİTİMİ	57	--	12
FEN BİLİMLERİ ENSTİTÜSÜ	ÇEVRE MÜHENDİSLİĞİ	10	--	--

5.2. Sağlık Hizmetleri

Tablo 34 : Sağlık Hizmetleri

	Yatak Sayısı	Hasta Sayısı	Tetkik Sayısı
ACİL SERVİS HİZMETLERİ	27	57.558	--
YOĞUN BAKIM	146	10.063	--
KLİNİK	1260	55.208	--
AMELİYAT SAYISI	--	16.679	--
POLİKLİNİK HASTASI SAYISI	--	623.837	--
LABORATUAR HİZMETLERİ	--	609.393	4.424.224
RADYOLOJİ ÜNİTESİ HİZMETLERİ	--	167.427	297.997
NÜKLEER TIP BÖLÜMÜNDE VERİLEN HİZMETLER	2	9.898	11.879

İlgili mevzuat çerçevesinde 2012 yılında 521 öğrenciye sağlık karnesi verilmiştir. 9.820,00 TL öğrencilere ait tedavi bedeli ödemesi yapılmıştır.

Öğrenci barınma, beslenme yardımlarıyla birlikte ilgili yönetmeliklere dayanılarak rektörlük oluru ve yönetim kurulu kararıyla öğrencilerimize yönelik sosyal yardım içerikli çalışmalar düzenlenmektedir.

Üniversitemizde eğitim-öğretim gören tüm engelli öğrencilerimize engelsiz bir eğitim sağlamaya yardımcı olunmakta, bunun için gerekli tedbirleri ilgili birimlerle koordine sağlayarak oluşturmaktadır. Her fakülte ve yüksekokullarda engelli danışmanı oluşturuldu.



5.3. İdari Hizmetler

5.3.1. Kamulaştırma

Meram Belediyesi ile görüşülerek 18. Madde uygulaması yaptırılmış vatandaşlara ait 62 parsel'in Kampüs arazisi dışına alınması sağlanmıştır.

Kampus arazisi yanında bulunan hazineye ait 130.000 m2 alan ile ilgili gerekli yazışmalar yapılarak Üniversitemize tahsisi sağlanmıştır.

Yine hazineye ait Hocacihan'da, yurt yapmak üzere 19.000 m2 ve Sarayköy'de 33.000 m2'lik alanların(üniversite personeline hobi bahçesi) Üniversitemize tahsisi için gerekli yazışmalar yapılmıştır.

Şahin tepesi olarak bilinen ve kampüs arazisi içinde bulunan 4.700 m2 arazi ve üzerindeki bina ve müstemilatlar için kamulaştırma kararı alınmış ve mahkeme yoluyla kamulaştırılmış ve kamulaştırma bedeli olarak 893.000 TL. ödenmiştir.

Morfoloji binası bahçesinde otopark olarak kullanılan 4 parsel 4.375 m2 alan Selçuk Üniversitesi Vakfına ait olup, kamulaştırma kararı alınmış olup mahkemeye kamulaştırma davası açılmış halen devam etmektedir.

Meram Tıp Fakültesi arazisi bitişiğindeki otopark olarak kullanılan 8 parsel 9.300 m2 alanın kamulaştırma davası devam etmektedir.

5.3.2. Kampüs Projesi

Üniversitemize ait yaklaşık 870.000 m²'lik alanın hâlihazır haritasının yapılması, vaziyet planının (fakülte binaları, yüksekokul binaları, rektörlük binası ve idari binalar, kütüphane binası, bilgisayar merkezi, kafeterya-yemekhane binası ve sosyal tesis binaları vb. İle yaya yolları, taşıt yolları, açık ve kapalı spor alanları, otopark, açık sergi ve toplantı alanları, yeşil alanlar ve dinlenme alanları) yapılması, zemin etüdünün yapılması, ÇED raporunun hazırlanması ve fakülte ve idari birimlere ait 13 binanın mimarî uygulama projeleri yapılacak binaların uygulama mimarî projelerinin yapılması, peyzaj ve çevre düzenleme projelerinin yapılması işi için danışmanlık hizmet alımı ihalesine çıkılmış ve bir nevi yarışma niteliğinde olan ihale 28.12.2012 tarihinde sonuçlandırılmıştır.

Katılımcı tüm firmalara sonuç tebliğ edilmiş olup sözleşmesi imzalanmıştır.



Ortak Derslikler Projesi :

18. Madde uygulaması devam ederken zaman kazanmak açısından kampus arazisinin köşesinde 70.000 m2 lik parsel ifraz edilerek Toki ile 17.02.2012 tarihinde ortak dersliklerin yapılması konusunda protokol yapılmıştır. Protokol kapsamında ortak dersliklere ait 3 blok ve 28.000 m2 kapalı alana sahip binaların mimari kesin projesi ve zemin etütleri üniversitemiz tarafından hazırlanmıştır. Toki tarafından ihalesi 6 Haziran 2012 tarihinde, sözleşmesi 26.07.2012 tarihinde 21.350.000 TL. bedel ile yapılmış halen inşaatı devam etmektedir. Ortak derslikler binaları ve çevre düzenlemesi işinde 2 blok 2 Eylül 2013 tarihinde, 3. Blok 20 Ekim 2013 tarihinde tamamlanacaktır. Bu proje kapsamında Toki'ye 2012 bütçesinden 3.252.500 TL. avans ve 915.000 TL. 1 nolu hakediş karşılığı ödenmiştir.



5.3.3. İnşaat Projeleri

5.3.3.1. Hastane İnşaatı

Yeni hastane inşaatı için kalkınma bakanlığı ile yapılan görüşmeler neticesinde, hastane inşaatı için 98.000.000 TL. bedelli proje açılmış ve 2013 yılı ödeneği olarak 10.000.000 TL. konmuştur. Hastane proje çalışmaları başlatılmış aynı zamanda Toki ile de ek protokol çalışmaları devam etmektedir.

5.3.3.2. İlahiyat Fakültesi İnşaatı

İlahiyat Fakültesi, mevcut binanın arkasında yapılmak üzere Ahmet KELEŞOĞLU ile protokol imzalanmış ve proje çalışmalarına başlanmıştır.

Proje kapsamında yaklaşık 30.000 m2 inşaat alanı içinde 500 kişilik konferans salonu, 2 adet 200 kişilik amfi, 24 adet 60 kişilik sınıf, 24 adet 40 kişilik sınıf, 160 öğretim görevlisi odası, kütüphane, kafeterya ve dekanlık ve bürolar yapılacaktır.

5.3.4. Onarım Projeleri

5.3.4.1. Sosyal Beşeri Bilimler Fakültesi Onarım İşİ

2012 öğretim yılında Sosyal ve Beşeri Bilimler Fakültesinin 8 Bölümüne 610 Öğrenci ve Turizm Fakültesinin 3 Bölümüne 230 Öğrenci alınmıştır. Bu öğrencilerin eğitim öğretim görebilmesi için rektörlük binasında tadilat yapılarak , 13 sınıf , dekanlıklar ve sekreterlikler, öğretim üyeleri odaları, öğrenci kafeteryası ve yemekhanesi ve idari bürolar düzenlenmiştir. Bu tadilatlar 1 ay gibi kısa sürede tamamlanarak Sosyal ve Beşeri Bilimler ile Turizm Fakültesinin eğitim öğretime sorunsuz bir şekilde başlaması sağlanmıştır.



5.3.4.2 Mühendislik Fakültesi ve İdari Birimler Onarım İşi

Bera iş merkezinin 14 ve 25. Katlar arası kiralanarak (yaklaşık 3200 m2) Rektörlük ve idari birimler, Mühendislik Mimarlık Fakültesi Dekanlığı İle Uzay ve Havacılık Fakültesi Dekanlığı olarak düşünülmüş ve buna göre tadilatı yapılmıştır. Söz konusu binada rektörlük makamı, genel sekreterlik, rektör yardımcıları, senato ve yönetim kurulu toplantı salonu, Personel Daire Başkanlığı, Hukuk müşavirliği, Basın müşavirliği, Genel evrak, Strateji Geliştirme Daire Başkanlığı, Mühendislik-Mimarlık Fakültesi Dekanlığı, Uzay ve Havacılık Fakültesi Dekanlığı, öğretim üyeleri odaları, öğrenci yemekhanesi ve kafeteryası, sınıflar, bilgisayar laboratuvarı ve teknik resim salonu bulunmaktadır.

Söz konusu düzenlemeler çok kısa sürede tamamlanarak yine eğitim öğretimin sorunsuz olarak başlaması sağlanmıştır. Görüldüğü üzere kiralanmış bulunan 12 katın 9 katı Rektörlük ve İdari Birimler, Mühendislik Ve Mimarlık Fakültesi Dekanlığı, Uzay Ve Havacılık Fakültesi Dekanlığı ve öğretim üyeleri tarafından kullanılmaktadır. Geri kalan 3 kat ise öğrenciler için düzenlenmiştir. Mühendislik ve Mimarlık fakültesi olarak 4 bölüme 190 öğrenci kayıt yaptırmış olup burada eğitim görmektedir.



5.3.4.3. Ahmet Keleşoğlu Eğitim Fakültesi, Müştemilat Binası Onarımı ve Meram Tıp Fakültesi Morfoloji Binası Yalıtım Yapılması İşi

Doğrudan temin yöntemiyle yaptığımız ihale kapsamında Ahmet Keleşoğlu Eğitim Fakültesi A blok bay ve bayan öğretim görevlisi lavobolarının eksikleri giderilerek onarılmıştır.

Eğitim fakültesi binasının muhtelif yerlerinde bozulan seramikler onarılarak fakültenin eksikleri giderildi.

Fakültemiz içinde bulunan misafirhanemizin eksikleri giderilerek dış duvardaki tretuvarlar onarıldı. Hasar görmüş süpürgelikler değiştirilerek kabarmış, dökülmüş bölgeler onarılarak silikonlu dış cephe boyasıyla boyanmıştır.

Özel konuk evi içerisindeki eksikler giderilerek sıvası dökülmüş bölgeler tamir edilerek boyanabilen tüm bölgeler 2 kat su bazlı yarı mat plastik boya ile boyanmıştır. Ahşap parkeler cilalanmış, merdiven basamakları ve küpeştesi zımparalanarak cilalanmıştır. Yatak odasına taşıyıcı asma tavan uygulaması yapılmıştır.

Dış mekanda ise tretuvarlar, süpürgelik ve çiçekliklerden hasar görmüş olanlar onarılmış, dış cepheye iskele kurularak silikon esaslı dış cephe boyasıyla boyanmış doğal taşların temizliği yapılarak cilalanmıştır. Meram Tıp Fakültesi Morfoloji binası teras katında mevcut andezitlerin söküm işleri yapılarak polyster keçe taşıyıcı polimer bitümlü örtü ve arduazlı mebran kaplama ile şaşırtmalı olarak su yalıtımı işi yapılmıştır.



5.3.4.4. 2012/59961 İhale Kayıt Nolu Necmettin Erbakan Üniversitesi Fakülteler Onarım İnşaatı İşi

Deneysel Tıp ve Araştırma Merkezi çatı su yalıtımı ve tadilatı yapılmıştır.

Deneysel Tıp ve Araştırma Merkezi 'nde deneysel hayvanların bulunduğu bölümlerin asma tavan yenilmesi yapılarak ışıklandırma sistemi ve yangın sensörü montajı yapılmıştır.



Ahmet Keleşoğlu Eğitim Fakültesi dış cephesi incelenerek tadilat gerektiren bölümler tespit edilmiş ve gerekli bakım onarım yapılmıştır.



Morfoloji binasında gerekli dış cephe bakımları tespit edilerek eksik veya düşmüş olan dış cephe parçaları onarılmıştır.

Morfoloji binasının alt katın sıva tamirati yapılarak boyanmıştır.



Morfoloji binasının arka cephesinde yeni yağmur kanalları yapılmıştır.

5.3.4.5. 2012/107278 İhale Kayıt Numaralı Necmettin Erbakan Üniversitesi Eğitim Fakültesi Onarım İnşaatı İşi

Ahmet Keleşoğlu Eğitim Fakültesi iç avlu içerisine mevcut bulunan merdivenler engelli kullanımına uygun şekilde dizayn edilerek engelli rampası imalatı yapılmıştır.

Eğitim Fakültemiz içerisinde yer alan Erol Güngör Konferans Salonu'na girişi sağlayan yan kapıya engelli kullanımına uygun olarak engelli rampası yapılmıştır.

Eğitim Fakültesi misafirhanesi ile okul bahçesi bir hatlı betonu ve tel çit uygulaması ile modern ve estetik bir şekilde birbirinden ayrılmıştır.

Özel konuk evi bahçesinde mevcut durumda kullanılan çardak sökülerek yerine modern ve kullanışlı kamelya yapılmıştır. Ayrıca bahçenin peyzaj düzenlemesi yapılarak aydınlatma sistemi yenilenmiştir.



5.4. Diğer Hizmetler

5.4.1. Sosyal ve Kültürel Hizmetler

Üniversitemiz öğrencilerin ilgi alanlarına göre boş zamanlarını değerlendirmek ve eğlenme alışkanlığı kazanmalarını sağlamak, güzel sanatlarla ilgili faaliyetleri izlemelerini ve katılımlarını sağlamak ve yeni ilgi alanları kazanmalarına imkân sağlayarak yeteneklerinin ve kişiliklerinin sağlıklı bir şekilde gelişmesine imkân vermek amacıyla çeşitli kültürel etkinlikler düzenlemektedir.

Üniversitemizde, öğrencilerimizin kültürel ve sportif etkinliklerini geliştirebilmeleri amacıyla 2012 yılında 28 adet öğrenci topluluğu kurulmuş ve kurulmaya devam edilmektedir.



Ayrıca öğrencilerin boş zamanlarını değerlendirmek amacıyla çeşitli alanlarda uzman öğretiler temin edilmekte, bu alanlarda eğitim ve kurs verilmektedir.

Her yıl geleneksel olarak Üniversite Tanıtım Günleri, Bahar Şenlikleri, eğitim-öğretim yılı başında Üniversite Açılışı, her yılsonunda tüm öğrencilerimiz ve ailelerinin katılımı ile Mezuniyet Töreni tertip edilmiştir.

5.4.1.1. Üniversitemiz 2012 Yılı Etkinlikleri

1. 18-22 Ocak 2012 tarihinde Sağlık Bakanlığı işbirliği ile Dedeman Otel’de Necmettin Erbakan Üniversitesi personeline “Teşhisle İlgili Gruplar ve Klinik Kodlama” konulu eğitim verildi.
2. 23-25 Mayıs 2012 tarihinde Ahmet Keleşoğlu Eğitim Fakültesi Bahçesinde Bahar Şenlikleri gerçekleştirildi. Şenlik pilavıyla başlayan program, gündüz etkinlikleri ile devam etti ve akşam konserleriyle de sonlandı. Bahar Şenliklerinin ilk gününde Orhan Hakalmaz, Kültür Park’ta konser verdi.
3. Kültür Park’ta, Şato Form’da ve İş-Kur İnsan Kaynakları ve İstihdam Fuarı’nda stant açıldı ve Üniversitemizin tanıtımı yapıldı.
4. Üniversitemize kayıt yaptırmaya hak kazanan öğrencilerin adreslerine Üniversite tanıtım kataloğu, tanıtım CD’si, yurt broşürleri vb. gönderildi.
5. Eylül ayında Zazadın Han’da Tıp Fakültesi Mikrobiyoloji Kongresi yapıldı.
6. Ekim ayında Akademik Yıl Açılışı ve Üniversitemiz Kampüsünün temel atma töreni yapıldı.
7. Mevlâna Sempozyumu yapıldı ve misafirlerin konaklamaları karşılandı.
8. Paneller düzenlendi ve misafirlerin konaklamaları karşılandı.
9. Üniversitemiz akademik ve idari personeline Bayram tebrik kartları hazırlandı ve gönderildi.
10. Ajanda çalışması yapıldı ve akademik ve idari personele dağıtıldı.
11. Sosyal ve Beşeri Bilimler ve Mühendislik Mimarlık Fakültelerine kantin açıldı.
12. Afyon Kocatepe ve Çanakkale 18 Mart Üniversitelerine öğrenciler gönderildi.
13. Muharrem ayı dolayısıyla öğrencilere ve tüm personele aşure ikram edildi.
14. YÖK’ün düzenlediği Yarının Liderleri Projesi hazırlandı ve bu proje kapsamında Ankara’ya öğrenciler gönderildi.
15. Öğrenci Konseyi kuruldu.
16. Öğrenci Toplulukları kuruldu.
17. Engelsiz Üniversite Birimi kuruldu ve Ahmet Keleşoğlu Eğitim Fakültesi’nde uygun yer hazırlandı.

Tablo 35 : 2012 Yılı Etkinlikleri

	Etkinlik	Adet
1	Eğitim	1
2	Festival – Şenlik	1
3	Gezi	3
4	Gösteri - Şölen	-
5	Konferans	5
6	Kongre	1
7	Konser	2
8	Kurultay - Çalıştay	-
9	Panel	1
10	Seminer	1
11	Sempozyum	1
12	Sergi	1
13	Söyleşi	1
14	Turnuva	-
15	Yarışma	-
16	Spor	-
17	Yardım Kampanyası	2



Tablo 36 : 2012 Yılı Öğrenci Toplulukları Etkinlikleri

Tarih	Etkinliğin Adı	Topluluk	Yer
17-20 Aralık 2012	Tanıtım Standı	Temel Eğitime Destek Topluluğu	Ahmet Keleşoğlu Eğitim Fakültesi
17-21 Aralık 2012	Tanıtım Standı	Kültür-Sanat Öğrenci Topluluğu	Ahmet Keleşoğlu Eğitim Fakültesi
18 Aralık 2012	Seminer "Tıp Eğitiminin Tarihsel Gelişimi"	Atasagun Topluluğu	Meram Tıp Fakültesi Morfoloji Binası
18-21 Aralık 2012	Resim Sergisi "Yetim ve Gazze"	Kişisel Gelişim Topluluğu	Ahmet Keleşoğlu Eğitim Fakültesi ve İlahiyat Fakültesi
19 Aralık 2012	Konferans "H. Nihal Atsız'ı Anmak"	İdealist Eğitimciler Topluluğu	Erol Güngör Konferans Salonu
20 Aralık 2012	Tanıtım Toplantısı	Atasagun Topluluğu	Meram Tıp Fakültesi Morfoloji Binası
22 Aralık 2012	Gezi	Kültür-Sanat Öğrenci Topluluğu	Nevşehir
26 Aralık 2012	Yardım Konseri	Temel Eğitime Destek Topluluğu	Erol Güngör Konferans Salonu



5.4.2. Beslenme Hizmetleri

Üniversitemiz öğrenci ve personelinin beslenme ihtiyaçları, Dünya İş Merkezi, Bera İş Merkezi, Ahmet Keleşoğlu Eğitim Fakültesi, İlahiyat Fakültesi, Meram Tıp Fakültesi ve Sosyal ve Beşeri Bilimler Fakültesi yemekhanelerinde karşılanmaktadır.

Ahmet Keleşoğlu Eğitim Fakültesi'nde bulunan yemekhanemizde 01.10.2012 tarihinden itibaren üretilmekte olan yemekler gıda mühendislerimizin kontrolünde hazırlanmaktadır. Her gün dört çeşit yemekten oluşan menüler servise sunulmaktadır. Personel ve öğrencilerimizin beslenme ihtiyaçları üniversitemiz genelinde altı adet yemekhanede sunulan hizmetler ile karşılanmaktadır.

2012 yılında günlük 2.000 kişilik yemek mutfaklarımızda üretilmiştir.



6. Yönetim ve İç Kontrol Sistemi

5018 Sayılı Kamu Mali Yönetimi ve Kontrol Kanunu ile Strateji Geliştirme Daire Başkanlığı kurulmuş ve faaliyetlerine başlamıştır. Strateji Geliştirme Daire Başkanı ise üst yöneticiye bağlı faaliyetlerini sürdürmektedir.

Başkanlığımızca 2012 yılında 5018 sayılı Kanunun amacına uygun olarak belirlenen politika ve hedefler doğrultusunda kaynakların etkili, ekonomik ve verimli bir şekilde kullanılmasını, Üniversitemiz bütçesinin orta vadeli mali plan ve diğer mali mevzuata uygun olarak hazırlanması ve yürütülmesi, tüm mali bilgi, yönetim ve işlemlerin zamanında doğru olarak yürütülmesini sağlamak üzere oluşturulan organizasyon, yöntem ve süreçle ilgili yönetim ve kontrol faaliyetleri uygulanmaktadır.

2

Amaç ve Hedefler



Necmettin Erbakan Üniversitesinin **2014- 2018** dönemine ait faaliyetleri için stratejik önem taşıyan alanları şu şekilde belirlenmiştir:

- A. Lisans ve lisans üstü düzeylerinde öğretim yaparak nitelikli insan yetiştirmek,
- B. Bilimsel araştırma yapmak, bilgi ve teknoloji üretmek,
- C. Bilimsel yayın yapmak,
- D. Kamu ve özel sektör kurum ve kuruluşlarına danışmanlık yapmak,
- E. Toplumun kültürel ve sosyal açıdan gelişimine katkıda bulunacak faaliyetler yapmak.

A. İdarenin Amaç ve Hedefleri

- STRATEJİK AMAÇ 1** FİZİKSEL ALT YAPININ İYİLEŞTİRİLMESİ
- STRATEJİK AMAÇ 2** ARAŞTIRMA – GELİŞTİRME SÜREÇLERİNİN YÖNETİLMESİ
- STRATEJİK AMAÇ 3** EĞİTİM VE ÖĞRETİMDE SÜRDÜRÜLEBİLİR BAŞARININ SAĞLANMASI
- STRATEJİK AMAÇ 4** İNSAN KAYNAKLARININ GELİŞTİRİLMESİ
- STRATEJİK AMAÇ 5** KURUMSALLAŞMA VE DESTEK SÜREÇLERİNİN İYİLEŞTİRİLMESİ
- STRATEJİK AMAÇ 6** UYGULAMA VE HİZMET SÜREÇLERİNİN İYİLEŞTİRİLMESİ

AMAÇ 1 : FİZİKSEL ALT YAPININ İYİLEŞTİRİLMESİ

Stratejik Hedef 1.1 : Ana kampüs alanında faaliyette bulunacak akademik ve idari hizmet binalarını tamamlamak.

Stratejik Hedef 1.2 : Sağlık ve Meram Kampüslerinin iyileştirilmesi ve yenilenmesi.

Stratejik Hedef 1.3 : Bilişim Teknolojisi altyapısının oluşturulması ve güçlendirilmesi .

Stratejik Hedef 1.4 : Akademik ve İdari personel ile Öğrenci barınma ve sosyal tesislerinin tamamlanması.

AMAÇ 2 : ARAŞTIRMA-GELİŞTİRME SÜREÇLERİNİN YÖNETİLMESİ

Stratejik Hedefi 2.1 : Araştırma alanlarını ve önceliklerini belirleyerek, öğretim elemanlarının bölge, ülke ve uluslararası ölçekte tanımlanan ihtiyaçlara göre araştırma ve geliştirme faaliyetlerinin artırılması.

Stratejik Hedef 2.2 : Araştırma ve geliştirme faaliyetleri için fiziki alt yapı çalışmalarının tamamlanması ve geliştirilmesi.

Stratejik Hedefi 2.3 : Üniversite- Sanayi işbirliğinin artırılması ve yaygınlaştırılması.

Stratejik Hedefi 2.4 : Bilimsel Araştırma Projeleri (BAP) için ayrılan kaynakların etkin kullanımının sağlanması.

Stratejik Hedefi 2.5 : Ulusal ve uluslararası yayın ve atıf sayısının artırılması.

AMAÇ 3 : EĞİTİM VE ÖĞRETİMDE SÜRDÜRÜLEBİLİR BAŞARININ SAĞLANMASI

Stratejik Hedef 3.1 : Ulusal ve uluslararası alanda başarılı öğrencilerin kazanılması ve öğrencilere verilen eğitim kalitesinin iyileştirilmesi ve sürdürülebilir kılınması.

Stratejik Hedef 3.2 : Ulusal ve uluslararası alanda nitelikli eğitim veren bir üniversite özelliğinin sürdürülmesi.

Stratejik Hedef 3.3 : Lisans ve lisansüstü düzeyde yeni eğitim ve öğretim programlarının açılması.

Stratejik Hedef 3.4 : Yeni fakültelerin, enstitülerin ve araştırma ve uygulama merkezlerinin kurulması.

AMAÇ 4 : İNSAN KAYNAKLARININ GELİŞTİRİLMESİ

Stratejik Hedef 4.1 : Akademik kadronun niteliğinin artırılması ve uluslararası birikimin sağlanması.

Stratejik Hedef 4.2 : Öğrencinin eğitim dışı alanlarda ve üniversite ile bütünleşmesinde kişisel gelişimlerine katkıda bulunulması.

Stratejik Hedef 4.3 : Yardımcı, İdari ve Teknik Personel eksikliklerinin giderilmesi ve niteliklerinin artırılması.

AMAÇ 5 : KURUMSALLAŞMA VE DESTEK SÜREÇLERİNİN İYİLEŞTİRİLMESİ

Stratejik Hedef 5.1 : Üniversite çalışanlarının kurumsal bilince kavuşması ve kurumsal kültürün sağlanması.

Stratejik Hedef 5.2 : Üniversite çalışanlarının sosyal ve kültürel gelişimine katkıda bulunulması.

Stratejik Hedef 5.3 : Üniversitede engelsiz yaşam ortamının oluşturulması ve öğrencilerin kişisel gelişimlerine katkı sağlanması.

Stratejik Hedef 5.4 : Üniversite mezunları ve öğrencileri arasındaki ilişkinin desteklenmesi ve iş yaşamına katkı sağlanması.

AMAÇ 6 : UYGULAMA VE HİZMET SÜREÇLERİNİN İYİLEŞTİRİLMESİ

Stratejik Hedef 6.1 : Planlama, performans değerlendirme, denetlenebilirlik ve sürdürülebilirlik ilke ve yöntemlerinin oluşturulması.

Stratejik Hedef 6.2 : İyileştirici destek hizmetlerinde niteliğin artırılması.

3

Faaliyetlere İlişkin Bilgi ve Değerlendirmeler



A. Mali Bilgiler

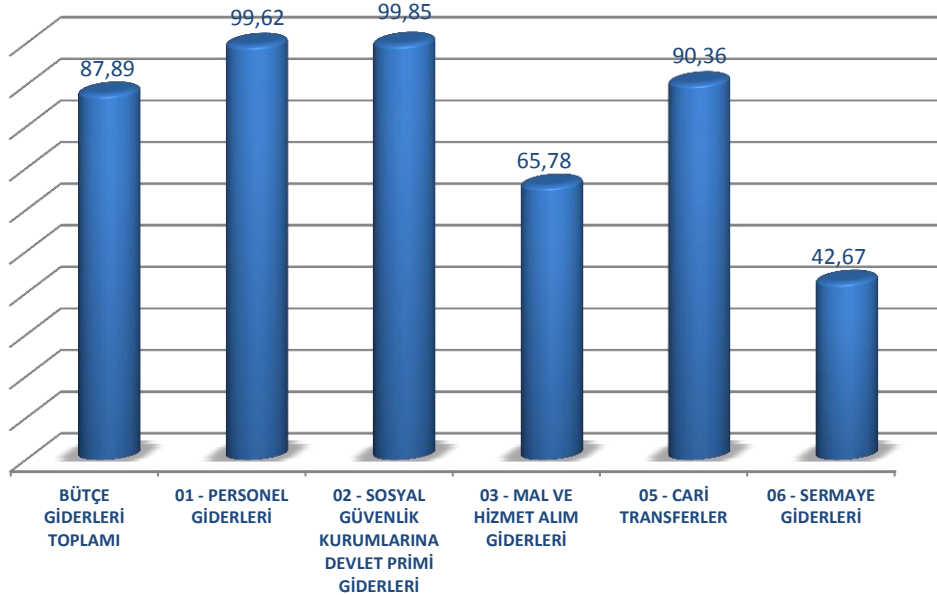
1. Bütçe Uygulama Sonuçları

1. 1. Bütçe Giderleri

Tablo 37 : Bütçe Giderleri ve Gerçekleşme Oranları

	2012 BÜTÇESİ ÖDENEK TOPLAMI (₺)	2012 BÜTÇESİ HARCAMA TOPLAMI (₺)	2012 GERÇEKLEŞME ORANI (%)
BÜTÇE GİDERLERİ TOPLAMI	97.208.556,02	85.439.609,23	87,89
01 - PERSONEL GİDERLERİ	60.174.850,00	59.944.197,63	99,62
02 - SOSYAL GÜVENLİK KUR. DEVLET PRİMİ GİDERLERİ	10.772.000,00	10.756.283,26	99,85
03 - MAL VE HİZMET ALIM GİDERLERİ	14.669.384,02	9.649.345,71	65,78
05 - CARİ TRANSFERLER	300.000,00	271.093,51	90,36
06 - SERMAYE GİDERLERİ	11.292.322,00	4.818.689,12	42,67

Grafik 5 : Bütçe Giderleri Gerçekleşme Oranları

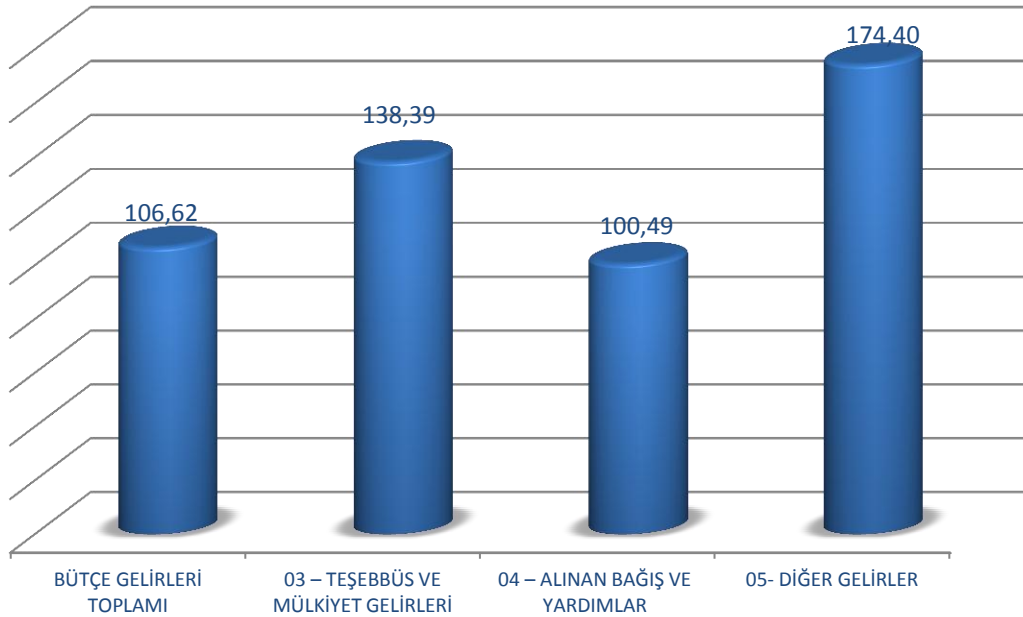


1.2. Bütçe Gelirleri

Tablo 38 : Bütçe Gelirleri ve Gerçekleşme Oranları

	2012 BÜTÇE TAHMİNİ (₺)	2012 GERÇEKLEŞME TOPLAMI (₺)	2012 GERÇEKLEŞME ORANI (%)
BÜTÇE GELİRLERİ TOPLAMI	86.224.250,00	91.934.129,90	106,62
03 – TEŞEBBÜS VE MÜLKİYET GELİRLERİ	4.614.000,00	6.385.535,21	138,39
04 – ALINAN BAĞIŞ VE YARDIMLAR (HAZİNE YARDIMI DAHİL)	76.826.250,00	77.205.111,02	100,49
05- DİĞER GELİRLER	4.784.000,00	8.343.483,67	174,40

Grafik 6 : Bütçe Gelirleri Gerçekleşme Oranları



2. Mali Denetim Sonuçları

Üniversitemize iç denetçi atanmaması sebebiyle İç Denetim Birimi oluşturulamamış, ancak ön mali kontrol işlemleri yapılmakta olup 2011-2012 Mali Yılına Ait Dış Denetimi (Sayıştay) henüz gerçekleşmemiştir.

B. Performans Bilgileri

Üniversitemize ait Stratejik Plan 2014-2018 yıllarını kapsadığından henüz Performans değerlendirmesi yapılamamaktadır.

1. Faaliyet ve Proje Bilgileri

1.1. Faaliyet Bilgileri

Tablo 39 : 2012 Yılı Faaliyet Bilgileri

	Sayısı (Adet)
Sempozyum ve Kongre	310
Konferans	239
Panel	77
Seminer	492
Açık Oturum	15
Tiyatro	12
Konser	14
Sergi	6
Turnuva	7
Teknik Gezi	86
Eğitim Semineri	511
Fuar	2

Üniversitemizdeki öğrenci sayısının artışı ile birlikte, yapılan sosyal faaliyetlerde de artış gözlenmiştir. Öğrencilerin hem kendilerini geliştirmeleri hem de sosyal aktivitelerde bulunmaları için çalışmalar yapılmıştır.

1.2. Yayınlarla İlgili Faaliyet Bilgileri

İndekslere Giren Hakemli Dergilerde Yapılan Yayınlar;

Tablo 40 : 2012 Yılı Yayınlarla İlgili Faaliyet Bilgileri

Yayın Türü	Sayısı (Adet)
Uluslararası hakemli dergilerde yayınlanan makaleler	557
Uluslararası hakemli diğer dergilerde yayınlanan makaleler	147
Ulusal hakemli dergilerde yayınlanan makaleler	382
Ulusal bilimsel toplantılarda sunulan bildiriler	786
Uluslararası toplantılarda sunulan bildiriler	602
Kitap	167



1.3. Üniversiteler Arasında Yapılan İkili Anlaşmalar

1 Ocak – 31 Aralık 2012 Farabi Hareketlilikleri

Tablo 41 : Farabi Hareketlilik Bilgileri

Üniversite Adı	Anlaşmanın İçeriği
AFYONKOCATEPE ÜNİVERSİTESİ	Öğrenci Değişim Protokolü
AKDENİZ ÜNİVERSİTESİ	Öğrenci Değişim Protokolü
AKSARAY ÜNİVERSİTESİ	Öğrenci Değişim Protokolü
AMASYA ÜNİVERSİTESİ	Öğrenci Değişim Protokolü
ANKARA ÜNİVERSİTESİ	Öğrenci Değişim Protokolü
BÜLENT ECEVİT ÜNİVERSİTESİ	Öğrenci Değişim Protokolü
DOKUZ EYLÜL ÜNİVERSİTESİ	Öğrenci Değişim Protokolü
GAZİ ÜNİVERSİTESİ	Öğrenci Değişim Protokolü
GAZİANTEP ÜNİVERSİTESİ	Öğrenci Değişim Protokolü
HACETTEPE ÜNİVERSİTESİ	Öğrenci Değişim Protokolü
İNÖNÜ ÜNİVERSİTESİ	Öğrenci Değişim Protokolü
İSTANBUL ÜNİVERSİTESİ	Öğrenci Değişim Protokolü
KIRIKKALE ÜNİVERSİTESİ	Öğrenci Değişim Protokolü
MEHMET AKİF ERSOY ÜNİVERSİTESİ	Öğrenci Değişim Protokolü
ONDOKUZ MAYIS ÜNİVERSİTESİ	Öğrenci Değişim Protokolü
SİNOP ÜNİVERSİTESİ	Öğrenci Değişim Protokolü
ULUDAĞ ÜNİVERSİTESİ	Öğrenci Değişim Protokolü
YÜZÜNCÜ YIL ÜNİVERSİTESİ	Öğrenci Değişim Protokolü
SÜLEYMAN DEMİREL ÜNİVERSİTESİ	Öğrenci Değişim Protokolü

Tablo 42 : Farabi Burs Tutarları

	Giden Öğrenci	Gelen Öğrenci	Toplam Öğrenci Hareketliliği
Kişi sayısı	53	34	87
Toplam Burs ödemesi (ilk 4 aylık)	56,784.00 TL	-----	-----

1.4. Proje Bilgileri

Tablo 43 : Bilimsel Araştırma Proje Sayıları (2012 yılı)

Proje Destek Türleri	Önceki Yılda Devreden Proje Sayısı	Yıl İçinde Eklenen Proje Sayısı	Toplam Proje Sayısı	Yıl İçinde Tamamlanan Proje Sayısı
BAP	--	292	292	118
TÜBİTAK	4	--	4	3
TOPLAM	4	292	296	121

Tablo 44 : Bilimsel Araştırma Proje Harcamaları (2012 yılı)

Proje Destek Türleri	Önceki Yılda Devreden Ödenek Tutarı (TL)	Yıl İçinde Eklenen Ödenek Tutarı (TL)	Toplam Ödenek Tutarı (TL)
BAP	--	6.780.000,00	6.780.000,00
TÜBİTAK	833.570,54	180.064,00	1.019.634,54
TOPLAM	833.570,54	6.960.064,00	7.799.634,54

4

Kurumsal Kabiliyet ve Kapasitenin Değerlendirilmesi



A. Üstünlükler

- Üniversitenin şeffaf, paylaşımcı, katılımcı ve değişime açık bir yönetim anlayışını benimsemiş olması.
- Üniversitenin yetkin, dinamik, özverili bir akademik ve idari kadroya sahip olması.
- Farklı ülke ve kültürlerden gelmiş öğrenci profiline sahip olunması.
- Güçlü öz kaynak oluşturma imkanlarına sahip olunması. (Araştırma ve Uygulama Merkezleri, 2.öğretim, Döner Sermaye gelirleri)
- Kentin sosyoekonomik ve kültürel dinamikleri ile sürekli işbirliği halinde çalışan akademik ve idari bir kadroya sahip olunması.
- Yeni kurulmuş bir Üniversite olmasına rağmen Ahmet Keleşoğlu Eğitim Fakültesi, Meram Tıp Fakültesi ve İlahiyat Fakültesi gibi köklü bir geleneğe sahip eğitim kurumlarına sahip olması.
- Meram Tıp Fakültesi Hastanesinin referans bölge hastanesi olarak geniş bir yelpazede hizmet sunumu sağlaması.
- Üniversitenin kültürel, tarihi, ekonomik ve sosyal açıdan zengin değerlere sahip bir kentte kurulmuş olması.

B. Zayıflıklar

- Yeni kurulmuş olan bir üniversite olunmasından dolayı akademik ve idari kadronun sayıca yetersizliği.
- Bazı bilim disiplinlerinde lisansüstü programların henüz açılmamış olması.
- Mevcut eğitim-öğretim ve idari hizmet binalarının yetersizliği.
- Üniversite yerleşim yapısının dağınık olmasının birimler arasındaki etkileşimi zayıflatması.
- Üniversite Kütüphanesinin ve veri tabanlarına erişim imkânlarının yetersizliği.
- Üniversitenin temel altyapı yatırımlarının henüz tamamlanamaması.
- Yabancı dilde eğitim veren programların sayıca yetersiz olması.
- Kuruluş aşamasında olunması nedeniyle öğrenciler ile akademik ve idari personele yönelik sosyal imkânların yetersiz olması.
- Üniversitenin yeni kurulmakta olan akademik birimlerinde teşkilat yapısının henüz tamamlanmamış olması.
- Öğrencilere yönelik yurt ve burs imkanlarının yetersiz olması.
- Üniversitenin yeni faaliyete geçen birimlerinin kiralık binalarda hizmet vermesi.
- Üniversitenin hızlı büyümesi ile paralellik taşımayan merkezi araştırma laboratuvar altyapısı noksanlığı.
- Meram Tıp Fakültesi Hastanesinin 16 farklı blokta hizmet vermesi, mevcut binaların bazılarının ekonomik ömrünü tamamlamış olması; güvenlik, yönetim ve hizmet kalitesi açısından sorunlara neden olması.

C. Değerlendirme

Üniversitemiz “Geleceğe Güvenle Bakan Üniversite” sloganıyla yola çıkarak kısa zamanda pek çok çalışmalar yapmış olup, her yıl var olan eksikliklerini hızla tamamlamaktadır. 2012 yılında da faaliyetlerine büyük bir özveriyle sürdüren üniversitemiz geleceğe güvenle bakmaya devam etmektedir.



5

Öneri ve Tedbirler



A. Tedbirler

- Yeni kurulmuş bir üniversite olması nedeniyle kampüs alanının master plana uygun olarak inşa edilecek olması.
- Yeni kurulmuş bir üniversite olması nedeniyle açılacak programların ülkenin gereksinimi olan alanlara öncelikli olarak planlanması.
- Altyapının teknolojik gelişmelere uygunluğunun tam olarak sağlanması.
- Üniversite bütçesinin yeterli hale getirilmesi.
- Nitelikli akademik ve idari personelin üniversitemiz bünyesine kazandırılması.
- Personelin nitelikli hale getirilmesi için kurum içi ve kurum dışı eğitimlere katılmasının sağlanması.

B. Öneriler

- Kentin sosyoekonomik ve kültürel dinamikleri ile sürekli işbirliği halinde çalışan akademik ve idari bir kadromuzu gün geçtikçe daha da güçlendirmek.
- Çeşitli projelerin geliştirilmesi için ihtiyaç duyulan alt yapıyı güçlendirmek.
- Üniversitemizin ihtiyaç duyduğu yazılım, donanım ve cihazları temin etmek.
- Bilişim konusunda bilgili, teknik beceriye sahip, uzmanlaşmış personellerin üniversitemiz bünyesine kazandırmak.
- Birimler arasında sağlıklı ve hızlı veri alışverişinin sağlanması için gerekli altyapının (Bilgi Bankası) oluşturulması.

6

Ekler



Ek – 1 : Üst Yöneticinin İç Kontrol Güvence Beyanı

ÜST YÖNETİCİ İÇ KONTROL GÜVENCE BEYANI

Üst yönetici olarak yetkim dahilinde;

Bu raporda yer alan bilgilerin güvenilir, tam ve doğru olduğunu beyan ederim.

Bu raporda açıklanan faaliyetler için bütçe ile tahsis edilmiş kaynakların, planlanmış amaçlar doğrultusunda ve iyi mali yönetim ilkelerine uygun olarak kullanıldığını ve iç kontrol sisteminin işlemlerin yasalılık ve düzenliliğine ilişkin yeterli güvenceyi sağladığını bildiririm.

Bu güvence, üst yönetici olarak sahip olduğum bilgi ve değerlendirmeler, iç kontroller, iç denetçi raporları ile Sayıştay raporları gibi bilgim dahilindeki hususlara dayanmaktadır.

Burada raporlanmayan, idarenin menfaatlerine zarar veren herhangi bir husus hakkında bilgim olmadığını beyan ederim.



Konya- Nisan 2013

Prof. Dr. Muzaffer ŞEKER

Rektör

Ek – 2 : Mali Hizmetler Birim Yöneticisinin Beyanı

MALİ HİZMETLER BİRİM YÖNETİCİSİNİN BEYANI

Strateji Geliştirme Dairesi Başkanı olarak yetkim dahilinde;

Bu idarede, faaliyetlerin mali yönetim ve kontrol mevzuatı ile diğer mevzuata uygun olarak yürütüldüğünü, kamu kaynaklarının etkili, ekonomik ve verimli bir şekilde kullanılmasını temin etmek üzere iç kontrol süreçlerinin işletildiğini, izlendiğini ve gerekli tedbirlerin alınması için düşünce ve önerilerimin zamanında üst yöneticiye raporlandığını beyan ederim.

İdaremizin 2012 Yılı Faaliyet Raporunun “III/A- Mali Bilgiler” bölümünde yer alan bilgilerin güvenilir, tam ve doğru olduğunu teyit ederim.



Konya – Nisan 2013

Tekin ARIKAN

Strateji Geliştirme Dairesi Başkanı



KONYA



NECMETTİN ERBAKAN
ÜNİVERSİTESİ

www.konya.edu.tr



Necmettin Erbakan Üniversitesi Rektörlüğü

Yenişehir Mah. Dr. Hulusi Baybal Cad. Bera İş Merkezi No: 12 Selçuklu-KONYA

Tel: 0 332 235 61 00 Faks: 0 332 236 21 41