



NECMETTİN ERBAKAN ÜNİVERSİTESİ

2023 YILI

FEN BİLİMLERİ ENSTİTÜSÜ

BİRİM
FAALİYET RAPORU

İÇİNDEKİLER

BİRİM YÖNETİCİSİNİN SUNUŞU

İÇİNDEKİLER

I- GENEL BİLGİLER

A- Misyon ve Vizyon

B- Yetki, Görev ve Sorumluluklar

C- Birime İlişkin Bilgiler

1- Fiziksel Yapı

2- Örgüt Yapısı

3- Bilgi ve Teknolojik Kaynaklar

4- İnsan Kaynakları

5- Sunulan Hizmetler

6- Yönetim ve İç Kontrol Sistemi

D- Diğer Hususlar

II- FAALİYETLERE İLİŞKİN BİLGİLER

A- Mali Bilgiler

1- Bütçe Uygulama Sonuçları

B- Performans Bilgileri

1- Faaliyet ve Proje Bilgileri

2- Performans Göstergeleri Gerçekleşme Tablosu

BİRİM YÖNETİCİSİNİN SUNUŞU

Fen Bilimleri Enstitüsü, Konya Üniversitesi'nin 21.07.2010 tarih ve 27648 sayılı Resmi Gazete'de yayımlanan 6005 sayılı Kanun ile kurulan Mühendislik ve Mimarlık Fakültesi, Fen Fakültesi, Uzay ve Havacılık Fakültesi'nin ilgili Anabilim Dallarında Lisansüstü düzeyde eğitim vermek, bilimsel araştırma ve uygulama yaptırmak amacıyla faaliyete geçmiştir. 11.04.2012 tarih ve 28261 sayılı Resmi Gazete'de yayımlanan 6287 sayılı Kanun ile Konya Üniversitesi'nin isminin Necmettin Erbakan Üniversitesi olarak değiştirilmesinden dolayı, Enstitümüz Necmettin Erbakan Üniversitesi bünyesinde faaliyetine devam etmektedir.

Enstitümüz bünyesinde Çevre Mühendisliği, Kimya, Gıda Mühendisliği, Harita Mühendisliği, Moleküler Biyoloji ve Genetik, Enerji Sistemleri Mühendisliği, Makine Mühendisliği, Endüstri Mühendisliği, Mimarlık, Matematik, Elektrik-Elektronik Mühendisliği, Şehir ve Bölge Planlama, Nanobilim ve Nanomühendislik (Disiplinlerarası), İstatistik, İnşaat Mühendisliği, Mekatronik Mühendisliği (Disiplinlerarası), Biyoteknoloji (Disiplinlerarası), Metalurji ve Malzeme Mühendisliği, Biyomedikal Mühendisliği, Adli Bilişim Mühendisliği, Bilgisayar Mühendisliği, Uçak Mühendisliği, Tarım Bilimleri (Disiplinlerarası) ve Havacılık ve Uzay Mühendisliği Anabilim Dalları mevcuttur.

Bunlar;

1. Doktora Programı;

Çevre Mühendisliği, Kimya, Gıda Mühendisliği, Harita Mühendisliği, İnşaat Mühendisliği, Makine Mühendisliği, Matematik, Mimarlık, Şehir ve Bölge Planlama, Mekatronik Mühendisliği, Biyoteknoloji, Bilgisayar Mühendisliği, Biyomedikal Mühendisliği, Nanobilim ve Nano Teknoloji, Elektrik Elektronik Mühendisliği, Moleküler Biyoloji ve Genetik ve Enerji Sistemleri Mühendisliği Anabilim Dalları.

2. Tezli Yüksek Lisans Programı;

Çevre Mühendisliği, Kimya, Gıda Mühendisliği, Harita Mühendisliği, Moleküler Biyoloji ve Genetik, Enerji Sistemleri Mühendisliği, Makine Mühendisliği, Endüstri Mühendisliği, Mimarlık, Matematik, Elektrik-Elektronik Mühendisliği, Şehir ve Bölge Planlama, Nanobilim ve Nanomühendislik (Disiplinlerarası), İstatistik, İnşaat Mühendisliği, Mekatronik Mühendisliği, Biyoteknoloji, Metalurji ve Malzeme Mühendisliği, Biyomedikal Mühendisliği, Adli Bilişim Mühendisliği, Bilgisayar Mühendisliği, Uçak Mühendisliği ve Tarım Bilimleri (Disiplinlerarası) ve Havacılık ve Uzay Mühendisliği Anabilim Dalları.

3. II. Öğretim Tezsiz Yüksek Lisans Programı;

Gıda Mühendisliği, Harita Mühendisliği, Enerji Sistemleri Mühendisliği, Makine Mühendisliği, Endüstri Mühendisliği, Elektrik-Elektronik Mühendisliği, İnşaat Mühendisliği Anabilim Dallarında aktif haldedir.

4. İngilizce Tezli Yüksek Lisans Programı ;

Endüstri Mühendisliği, Moleküler Biyoloji ve Genetik, Harita Mühendisliği, Metalurji ve Malzeme Mühendisliği, Endüstri Mühendisliği ve Kimya Anabilim Dallarında (İngilizce) aktif haldedir.

Enstitümüz gelecek yıllarda, Üniversitemizin belirlediği stratejik hedefler doğrultusunda, Lisansüstü eğitim-öğretim yapısının ve sürecinin, bilimsel araştırmaların, kurumsal kimliğin, ulusal ve uluslararası işbirliklerinin geliştirilmesini amaçlamaktadır. Bu amaçlara ulaşmak için Enstitümüz, anabilim dallarında verilmekte olan lisansüstü derslerin ve içeriklerinin bilimsel araştırmalara temel teşkil edecek kalitede olmasının sağlanması ve sürekli olarak güncellenmesi, lisansüstü derslere ait ölçme ve değerlendirme yöntemlerinin gözden geçirilmesi ve iyileştirilmesi, disiplinlerarası lisansüstü program sayısının artırılması, lisansüstü eğitimde uluslararası işbirliklerinin sağlanması, yapılan tezlerin sayısının ve niteliğinin artırılması, tezlerin yayına dönüşme oranının yükseltilmesi, TÜBİTAK, DPT, SAN-TEZ proje başvurularının teşvik edilmesi, başarılı lisans öğrencilerinin Enstitümüzü tercih etmelerinin sağlanması, lisansüstü tezlerde ulusal destek kullanımının teşvik edilmesi, uluslararası değişim programlarından yararlanması konusunda hem öğretim üyelerinin hem de öğrencilerin teşvik edilmesi, uluslararası değişim programları ile yurtdışından lisansüstü öğrenci kabulünün sağlanması ile ilgili çalışmalarını sürdürecektir.

Kurum misyon ve vizyonunda yer alan uluslararasılaşma noktasında her yıl ilerleme kaydedilmektedir.

ERASMUS Koordinatörlüğünün “Erasmus+ Öğrenim Hareketliliği” ile “Erasmus+ Unikop Staj Konsorsiyum Hareketliliği” kapsamında Enstitümüzden öğrencilerimize öğrenim görmek ve kendi çalışma alanlarında uygulamalı olarak gönüllülük stajı yapmak üzere Portekiz, İspanya, Almanya, İngiltere, Letonya, Polonya, Avusturya ve Macaristan gibi ülkelerde yabancı kurumlarla işbirliği imkânları sağlanmıştır.

Mevlana Değişim Programı kapsamında bazı öğrencilerimiz bir dönem süreyle burslu olarak öğrenim görmek üzere Uluslararası Malezya İslam Üniversitesine gönderilmiş ve öğrenciler öğrenimlerini başarılı bir şekilde tamamlamışlardır.

TÜBİTAK Projesi kapsamında bazı Yüksek Lisans Programı öğrencilerimiz, uluslararası kongreye katılmak için Macaristan’a gönderilmiştir.

BAP Projesi kapsamında bazı Yüksek Lisans Programı öğrencilerimiz Uluslararası Kongrede bildiri sunmak ve giderlerinin BAP Koordinatörlüğü tarafından karşılanmak üzere Macaristan, İspanya ve Fransa’ya gönderilmiştir.

Birimimizin mevcut uygulamalarını geliştirmek ve İç Değerlendirme Raporunu hazırlamak için bir Kalite Kurulu oluşturulmuştur. Komisyon hem akademik hem de idari anlamda en üst düzeydeki temsilcilerden oluşturulmuştur. Bu komisyon önümüzdeki süreçte birimdeki tüm iş ve işlemlerin belirli bir kalite standardında hazırlanmasını sağlamayı amaçlamaktadır.

Prof. Dr. Şerife Yurdağül KUMCU

Enstitü Müdürü

I- GENEL BİLGİLER

A. Misyon ve Vizyon

Misyon

Çağdaş bilim ve teknolojik gelişmeleri izleyen, araştırma ve inovasyon ruhunu benimsemiş, mesleklerinde uzmanlaşmış, ulusal ve uluslararası rekabete açık, çevreye ve etik değerlere saygılı, yetkinliklerini toplum ve insanlık yararına kullanabilecek, yaşam boyu öğrenmeyi kendisine ilke edinmiş, alanında akademik olarak donanımlı bireyler yetiştirmektir. Bu amaçla Enstitü;

Lisansüstü eğitim-öğretimde sürekli kalite iyileştirme süreçlerini teşvik etmek ve lisansüstü eğitim-öğretim politikalarının geliştirilmesine katkıda bulunmak,

Üniversite-kamu-sanayi işbirliğini en üst düzeyde teşvik etmek ve disiplinler arası araştırmaların geliştirilmesine imkân sağlayacak düzenlemeler yapmakla kendini yükümlü kılar.

Fen Bilimlerinin çeşitli alanlarında lisansüstü öğrenim gören öğrencilerin mesleki ve akademik gelişimlerini en etkin şekilde sürdürmelerini sağlamaktır.

Vizyon;

Ulusal ve uluslararası düzeyde üstün nitelikli, inovasyon ve girişimcilik anlayışı kazanmış, alanında uzmanlaşmış araştırmacı ve akademisyenler yetiştiren, toplumsal ihtiyaçlara, bilim ve teknolojik gelişmelere yönelik araştırma ve geliştirme çalışmalarına öncülük eden, kaynakları en verimli şekilde kullanan, evrensel ve çağdaş gelişmeye katkıda bulunan, uluslararası tanınır ve seçkin bir kurum olmaktır.

B. Yetki, Görev ve Sorumluluklar

Enstitünün organları, Enstitü Müdürü, Enstitü Kurulu ve Enstitü Yönetim Kuruludur. Enstitü müdürü, üç yıl için ilgili fakülte dekanının önerisi üzerine rektör tarafından atanır. Rektörlüğe bağlı Enstitülerde bu atama doğrudan Rektör tarafından yapılır. Müdürün, Enstitüde görevli aylıklı öğretim elemanları arasından üç yıl için atayacağı en çok iki yardımcısı bulunur. Müdüre vekâlet etme veya müdürlüğün boşalması hallerinde yapılacak işlem, dekanlarda olduğu gibidir. Enstitü Müdürü, 2547 sayılı Kanunla Dekanlara verilmiş olan görevleri Enstitü bakımından yerine getirir.

Müdürün Görevleri:

- Enstitü Kurullarına başkanlık etmek, enstitü kurullarının kararlarını uygulamak ve enstitü birimleri arasında düzenli çalışmayı sağlamak.
- Her öğretim yılı ve istendiğinde enstitünün genel durumu ve işleyişi hakkında Rektöre rapor vermek.
- Enstitünün ödenek ve kadro ihtiyaçlarını gerekçesi ile birlikte Rektörlüğe bildirmek, Enstitünün bütçesi ile ilgili öneriyi Enstitü Yönetim Kurulunun da görüşünü aldıktan sonra Rektörlüğe sunmak.
- Enstitünün birimleri ve her düzeydeki personeli üzerinde genel gözetim ve denetim görevini yapmak.
- Kanun ve yönetmelik ile kendisine verilen diğer görevleri yapmak.

Enstitü Kurulu akademik bir organ olup, görevleri:

- Enstitünün eğitimi-öğretimi, bilimsel araştırma ve yayım faaliyetleri ve bu faaliyetlerle ilgili esasları, plan, program ve eğitim-öğretim takvimini kararlaştırmak,
- Enstitü Yönetim Kuruluna üye seçmek,
- Kanun ve Yönetmelikle verilen diğer görevleri yapmaktır.

Enstitü Yönetim Kurulu; müdürün başkanlığında, müdür yardımcıları ve müdür tarafından gösterilecek altı aday arasından Enstitü Kurulu tarafından üç yıl için seçilecek üç öğretim üyesinden oluşur.

Enstitü Yönetim Kurulunun görevleri:

- Enstitü Kurulunun kararları ile tespit edilen esasların uygulanmasında müdüre yardım etmek.
- Enstitünün eğitim-öğretim, plan ve programlarıyla takvimin uygulanmasını sağlamak.
- Enstitünün yatırım, program ve bütçe kararını hazırlamak: müdürün enstitü yönetimiyle ilgili getireceği konularda karar almak,
- Öğrencilerin kabulü, ders intibakları ve çıkarılmaları ile eğitim-öğretim ve sınavlara ait işlemler hakkında karar vermek,
- Kanun ve yönetmelikle verilen diğer görevleri yapmaktır.
- Enstitümüz, idari olarak bir Müdür, iki Müdür Yardımcısı ve Enstitü Sekreteri tarafından yönetilmektedir. Ayrıca idari ve mali konulara ilişkin kararların alındığı Enstitü Yönetim Kurulu ile Eğitim-Öğretim ile ilgili kararların alındığı Enstitü Kurulu idari mekanizmada yer almaktadır.

C. Birime İlişkin Bilgiler

1- Fiziksel Yapı

1.1- Hizmet Alanları

1.3.1. Akademik Personel Hizmet Alanları

	Sayısı (Adet)	Kullanan Sayısı (Kişi)
Çalışma Odası	2	3
Toplam	2	3

1.3.2. İdari Personel Hizmet Alanları

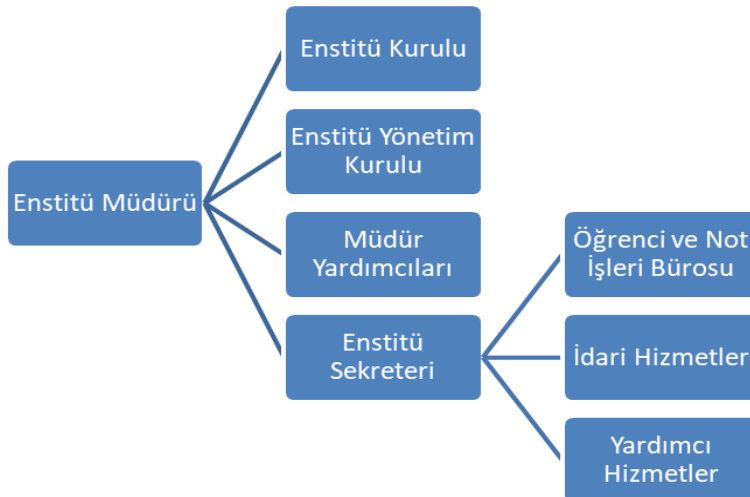
	Sayısı (Adet)	Kullanan Sayısı
Çalışma Odası	4	6
Toplam	4	6

1.4- Ambar Alanları

Ambar Sayısı: 1 Adet

2- Örgüt Yapısı

Enstitü Yönetimi; Müdür, Müdür yardımcısı (2 Kişi) ve Enstitü Sekreterinden oluşmaktadır. Ayrıca idari ve mali konulara ilişkin kararların alındığı **Enstitü Yönetim Kurulu** ile eğitim-öğretim ile ilgili kararların alındığı **Enstitü Kurulu** idari mekanizma içinde yer almaktadır.



3- Bilgi ve Teknolojik Kaynaklar

3.1- Yazılımlar

3.2- Bilgisayarlar

Masa üstü bilgisayar Sayısı: 12 Adet

Taşınabilir bilgisayar Sayısı: 4 Adet

3.3- Diğer Bilgi ve Teknolojik Kaynaklar

Cinsi	İdari Amaçlı (Adet)	Eğitim Amaçlı (Adet)	Araştırma Amaçlı (Adet)
Projeksiyon	1 Adet	-	-
Slayt makinesi	-	-	-
Tepegöz	-	-	-
Episkop	-	-	-
Barkot Okuyucu	-	-	-
Baskı makinesi	-	-	-
Fotokopi makinesi	1 Adet	-	-
Faks	-	-	-
Fotoğraf makinesi	-	-	-
Kameralar	-	-	-
Televizyonlar	1 Adet	-	-
Tarayıcılar	1 Adet	-	-
Müzik Setleri	-	-	-
Mikroskoplar	-	-	-
DVD ler	-	-	-
Yazıcı	12 Adet	-	-
Yangın Söndürme Cihazı	-	-	-
Klima	-	-	-
Telefon Sayısı	11 Adet	-	-

4- İnsan Kaynakları

4.1- Akademik Personel

Akademik Personel					
	Kadroların Doluluk Oranına Göre			Kadroların İstihdam Şekline Göre	
	Dolu	Boş	Toplam	Tam Zamanlı	Yarı Zamanlı
Profesör	-	-	-	-	-
Doçent	-	-	-	-	-
Dr.Öğr.Üyesi	-	-	-	-	-
Öğretim Görevlisi	-	-	-	-	-
Okutman	-	-	-	-	-
Çevirici	-	-	-	-	-
Eğitim- Öğretim Planlamacısı	-	-	-	-	-
Araştırma Görevlisi	4		4	X	
Uzman	-	-	-	-	-

4.2- Yabancı Uyruklu Akademik Personel

Yabancı Uyruklu Öğretim Elemanları		
Unvan	Geldiği Ülke	Çalıştığı Bölüm
Profesör	-	-
Doçent	-	-
Dr.Öğr.Üyesi	-	-
Öğretim Görevlisi	-	-
Okutman	-	-
Çevirici	-	-
Eğitim-Öğretim Planlamacısı	-	-
Araştırma Görevlisi	-	-
Uzman	-	-
Toplam	-	-

4.3- Diğer Üniv. Görevlendirilen Akademik Personel

Diğer Üniversitelerde Görevlendirilen Akademik Personel		
Unvan	Bağlı Olduğu Bölüm	Görevlendirildiği Üniversite
Profesör	-	-
Doçent	-	-
Dr.Öğr.Üyesi	-	-
Öğretim Görevlisi	-	-
Okutman	-	-
Çevirici	-	-
Eğitim Öğretim Planlamacısı	-	-
Araştırma Görevlisi	-	-
Uzman	-	-
Toplam	-	-

4.4- Başka Üniv. Kurumda Görevlendirilen Akademik Personel

Başka Üniversitelerden Üniversitemizde Görevlendirilen Akademik Personel		
Unvan	Çalıştığı Bölüm	Geldiği Üniversite
Profesör	-	-
Doçent	-	-
Dr.Öğr.Üyesi	-	-
Öğretim Görevlisi	-	-
Okutman	-	-
Çevirici	-	-
Eğitim Öğretim Planlamacısı	-	-
Araştırma Görevlisi	-	-
Uzman	-	-
Toplam	-	-

4.5- Sözleşmeli Akademik Personel

Sözleşmeli Akademik Personel Sayısı	
Profesör	-
Doçent	-
Dr.Öğr.Üyesi	-
Öğretim Görevlisi	-
Uzman	-
Okutman	-
Sanatçı Öğrt. Elm.	-
Sahne Uygulamacısı	-
Toplam	-

4.6- Akademik Personelin Yaş İtibariyle Dağılımı

Akademik Personelin Yaş İtibariyle Dağılımı						
	21-25 Yaş	26-30 Yaş	31-35 Yaş	36-40 Yaş	41-50 Yaş	51- Üzeri
Kişi Sayısı	-	3	-	1	-	-
Yüzde	-	-	-	-	-	-

4.7- İdari Personel

İdari Personel (Kadroların Doluluk Oranına Göre)			
	Dolu	Boş	Toplam
Genel İdari Hizmetler	4	-	4
Sağlık Hizmetleri Sınıfı	-	-	-
Teknik Hizmetleri Sınıfı	-	-	-
Eğitim ve Öğretim Hizmetleri sınıfı	-	-	-
Avukatlık Hizmetleri Sınıfı.	-	-	-
Din Hizmetleri Sınıfı	-	-	-
Yardımcı Hizmetli	-	-	-
Toplam	4	-	4

4.8- İdari Personelin Eğitim Durumu

İdari Personelin Eğitim Durumu					
	İlköğretim	Lise	Ön Lisans	Lisans	Y.L. ve Dokt.
Kişi Sayısı	-	-	-	4	-

4.9- İdari Personelin Hizmet Süreleri

İdari Personelin Hizmet Süresi						
	1 – 3 Yıl	4 – 6 Yıl	7 – 10 Yıl	11 – 15 Yıl	16 – 20 Yıl	21 - Üzeri
Kişi Sayısı	-	-	1	2	-	1

4.10- İdari Personelin Yaş İtibariyle Dağılımı

Yaş Dağılımı						
	21-25 Yaş	26-30 Yaş	31-35 Yaş	36-40 Yaş	41-50 Yaş	51- Üzeri
Kişi Sayısı	-	-	2	-	1	1

4.11- 657-4/B li Sözleşmeliler

Pozisyon	Dolu	Boş	Toplam
-	-	-	-

4.12- 657-4/B li Sözleşmelilerin Hizmet Süreleri

Hizmet Süresi						
	1 – 3 Yıl	4 – 6 Yıl	7 – 10 Yıl	11 – 15 Yıl	16 – 20 Yıl	21 - Üzeri
Kişi Sayısı	-	-	-	-	-	-
Yüzde	-	-	-	-	-	-

4.13- 657-4/B li Sözleşmelilerin Yaş İtibariyle Dağılımı

Yaş Dağılımı						
	21-25 Yaş	26-30 Yaş	31-35 Yaş	36-40 Yaş	41-50 Yaş	51- Üzeri
Kişi Sayısı	-	-	-	-	-	-
Yüzde	-	-	-	-	-	-

4.14- İşçiler

Pozisyon	Sayı
Öğrenci İşleri	3
Yardımcı Personel	1

5- Sunulan Hizmetler

5.1- Eğitim Hizmetleri

5.1.1- Öğrenci Sayıları

BİRİMLER	ÖRGÜN				II. ÖĞRETİM				TOPLAM
	ÖNLİSANS	LİSANS	YÜKSEK LİSANS	DOKTORA	ÖNLİSANS	LİSANS	TEZSİZ	DOKTORA	
Fen Bilimleri Enstitüsü	-	-	932	232	-	-	46	-	1210
GENEL TOPLAM			932	232			46		1210

5.1.2- Yabancı Dil Hazırlık Sınıfı Öğrenci Sayıları

Yabancı Dil Eğitimi Gören Hazırlık Sınıfı Öğrenci Sayıları ve Toplam Öğrenci Sayısına Oranı			
Birimin Adı	Yabancı Dil Hazırlık Sınıfı Öğrenci Sayısı	Toplam Öğrenci Sayısı	Yüzde*
Fen Bilimleri Enstitüsü	-	--	-
	-	-	-

*Yabancı dil eğitimi gören öğrenci sayısının toplam öğrenci sayısına oranı
(Yabancı dil eğitimi gören öğrenci sayısı/Toplam öğrenci sayısı)*1

5.1.3- Öğrenci Kontenjanları

BİRİMLER	ÖRGÜN				II. ÖĞRETİM				TOPLAM
	ÖNLİSANS	LİSANS	YÜKSEK LİSANS	DOKTORA	ÖNLİSANS	LİSANS	TEZSİZ	DOKTORA	
Fen Bil. Enstitüsü	-	-	1114	230	-	-	210	-	1554
GENEL TOPLAM			1114	230	-	-	210	-	1554

5.1.4- Yüksek Lisans ve Doktora Programları

Enstitülerdeki Öğrencilerin Yüksek Lisans (Tezli/ Tezsiz) ve Doktora Programlarına Dağılımı					
Birim Adı	Program	Yüksek Lisans		Doktora	Toplam YL+DR
		Tezli	Tezsiz		
FBE	Çevre Mühendisliği	21		4	25
FBE	Kimya	22		19	41
FBE	Gıda Mühendisliği	38		24	62
FBE	Harita Mühendisliği	43	46	14	103
FBE	Moleküler Biyoloji ve Genetik	30		6	36
FBE	Moleküler Biyoloji ve Genetik (İngilizce)	5			5
FBE	Enerji Sistemleri Mühendisliği	62			62
FBE	Makine Mühendisliği	93		46	139
FBE	Endüstri Mühendisliği	59			59
FBE	Mimarlık	57		30	87
FBE	Matematik	53		14	67
FBE	Elektrik-Elektronik Mühendisliği	102		13	115
FBE	Şehir ve Bölge Planlama	31		7	38
FBE	Nanobilim ve Nanomühendislik	22		12	34
FBE	İstatistik	15			15
FBE	İnşaat Mühendisliği	48		9	57
FBE	Mekatronik Mühendisliği	48		6	54
FBE	Biyoteknoloji	24		7	31
FBE	Metalurji ve Malzeme Mühendisliği	10			10
FBE	Biyomedikal Mühendisliği	12		9	21
FBE	Uçak Mühendisliği	39			39
FBE	Bilgisayar Mühendisliği	86		12	98
FBE	Adli Bilişim Mühendisliği	2			2
FBE	Tarım Bilimleri	10			10
	Toplam	932	46	232	1210

6- Yönetim ve İç Kontrol Sistemi

Bütçemizdeki yapılan harcamalar; Harcama yetkilisi Enstitü Müdürümüzün bütçe ilke ve esaslarına, kanun, tüzük ve yönetmelikler ile diğer mevzuata uygun, ödeneklerin etkili, ekonomik ve verimli kullanılmasına ihtimam göstererek harcama talimatı vermesiyle gerçekleştirilmektedir.

Giderlerin gerçekleştirilmesi, işin yaptırılması, mal ve hizmetin alınması, teslim almaya ilişkin işlemlerin yapılması, belgelendirilmesi ve ödeme için gerekli belgelerin hazırlanması görevleri Gerçekleştirme Görevlisi Enstitü Sekreteri tarafından yürütülmektedir.

D- Diğer Hususlar

II- FAALİYETLERE İLİŞKİN BİLGİLER

A- Mali Bilgiler

1- Bütçe Uygulama Sonuçları

1.1-Bütçe Giderleri

	2023	2023	GERÇE
	ÖDENEK	HARCAMA	K-
	TOPLAMI	TOPLAMI	LEŞME
	TL	TL	ORANI
BÜTÇE GİDERLERİ TOPLAMI	17344,759 TL	17243,211 TL	100
01 - PERSONEL GİDERLERİ	16.346.200 TL	16.345.717TL	100
02 - SOSYAL GÜVENLİK KURUMLARINA DEVLET PRİMİ GİDERLERİ	227.200 TL	227.103 TL	100
03 - MAL VE HİZMET ALIM GİDERLERİ	31.379 TL	20.411TL	65
05 - CARİ TRANSFERLER	739.980 TL	649.980 TL	88
06 - SERMAYE GİDERLERİ	-	-	-

İÇ KONTROL GÜVENCE BEYANI

İÇ KONTROL GÜVENCE BEYANI

Harcama yetkilisi olarak yetkim dahilinde;

Bu raporda yer alan bilgilerin güvenilir, tam ve doğru olduğunu beyan ederim.

Bu raporda açıklanan faaliyetler için idare bütçesinden harcama birimimize tahsis edilmiş kaynakların etkili, ekonomik ve verimli bir şekilde kullanıldığını, görev ve yetki alanım çerçevesinde iç kontrol sisteminin idari ve mali kararlar ile bunlara ilişkin işlemlerin yasallık ve düzenliliği hususunda yeterli güvenceyi sağladığını ve harcama birimimizde süreç kontrolünün etkin olarak uygulandığını bildiririm.

Bu güvence, harcama yetkilisi olarak sahip olduğum bilgi ve değerlendirmeler, iç kontroller, iç denetçi raporları ile Sayıştay raporları gibi bilgim dahilindeki hususlara dayanmaktadır.

Burada raporlanmayan, idarenin menfaatlerine zarar veren herhangi bir husus hakkında bilgim olmadığını beyan ederim.

(19/01/2024)

Fen Bilimleri Enstitüsü

HARCAMA YETKİLİSİ

Prof. Dr. Şerife Yurdağül KUMCU