



# NECMETTİN ERBAKAN ÜNİVERSİTESİ



## 2020 YILI PERFORMANS PROGRAMI

# İÇİNDEKİLER

ÜST YÖNETİCİ SUNUŞU	3
I- GENEL BİLGİLER	4
A- Görev, Yetki ve Sorumluluklar	6
B- Teşkilat Yapısı	10
C- Fiziksel Kaynaklar	12
D- İnsan Kaynakları	24
II- PERFORMANS BİLGİLERİ	30
A- Temel Politika ve Öncelikler	32
B- Amaç ve Hedefler	36
C- İdare Performans Bilgisi	42
- Performans Bilgisi Tabloları	43
- Faaliyet Maliyetleri Tabloları	56
D- İdarenin Toplam Kaynak İhtiyacı	76
- Faaliyetler Düzeyinde İdare Performans Programı Maliyeti	77
- Ekonomik Sınıflandırma Düzeyinde Performans Prog. Maliyeti	78
E- Diğer Hususlar	80
- Faaliyetlerden Sorumlu Harcama Birimleri	81
- Performans Göstergelerinin İzlenmesinden Sorumlu Birimler	82



## SUNUŞ

5018 sayılı Kamu Mali Yönetimi ve Kontrol Kanununda kamu kaynaklarının etkili, ekonomik ve verimli kullanılması amaçlanmış olup, bu amaca ulaşmak için politika oluşturma, planlama ve bütçeleme süreci arasındaki ilişkinin etkin bir şekilde kurulması gerekmektedir. Performans esaslı bütçe sisteminin temel unsurları olan stratejik plan, performans programı ve faaliyet raporunun; mali yönetim ve planlamanın başarıya ulaşmasında, şeffaflık ve hesap verilebilirliğin sağlanmasında önemli bir rol oynadığı kuşkusuzdur. Performans programları yoluyla stratejik planlar ve bütçeler arasında bağ kurulmakta ve saydamlık ilkesinin gereklerinin yerine getirilmesine katkı sağlanmaktadır.

Bu bağlamda, üst politika belgeleri ve Üniversitemiz 2019-2023 Stratejik Planı ile uyumlu olarak, 2020 yılında yürütülecek faaliyet ve projeler ile bunların kaynak ihtiyacını, performans hedef ve göstergelerini içeren 2020 Yılı Performans Programı hazırlanmıştır. Programda performans hedeflerine ilişkin faaliyetler maliyetlendirilmiş, Üniversitemizin temel politika hedefleri ile bu hedefleri gerçekleştirecek mali kaynaklarımız arasında bağ kurulmuştur.

Bu vesile ile 2020 Yılı Performans Programımızın Üniversitemizin ulusal ve uluslararası alandaki yeterliliklerini geliştirmesini, hedeflerimize ulaşmamıza katkı sağlamasını temenni ediyor; programın uygulanmasından sorumlu akademik ve idari birimlerimize başarılar diliyorum.

**Prof. Dr. Cem ZORLU**  
**Rektör**

---

# I

# Genel Bilgiler



# KURUMSAL TARİHÇE

Üniversitemiz 2010 yılında 6005 sayılı Kanunla Konya Üniversitesi adıyla kurulmuş, bünyesinde 6 Fakülte (Eğitim Bilimleri Fakültesi, Fen Fakültesi, Havacılık ve Uzay Bilimleri Fakültesi, Mühendislik Mimarlık Fakültesi, Sosyal ve Beşeri Bilimler Fakültesi ile Turizm Fakültesi), 3 Enstitü (Eğitim Bilimleri Enstitüsü, Fen Bilimleri Enstitüsü ve Sosyal Bilimler Enstitüsü) ve 1 Yüksekokul (Yabancı Diller Yüksekokulu) yer almıştır.

2011 yılında 2011/2620 sayılı Bakanlar Kurulu Kararıyla, Selçuk Üniversitesi Rektörlüğü bünyesinde yer alan Ahmet Keleşoğlu Eğitim Fakültesi, Ahmet Keleşoğlu İlahiyat Fakültesi ve Meram Tıp Fakültesi Üniversitemize bağlanmıştır.

2012 yılında 6287 sayılı Kanunla Üniversitemizin adı Necmettin Erbakan Üniversitesi olarak değiştirilmiştir. Aynı yıl içinde Diş Hekimliği Fakültesi, Güzel Sanatlar Fakültesi, Sağlık Bilimleri Fakültesi, Sağlık Bilimleri Enstitüsü, Türk Müziği Devlet Konservatuvarı, Uygulamalı Bilimler Yüksekokulu kurulmuştur.

2013 yılında 2013/4480 sayılı Bakanlar Kurulu Kararıyla, Selçuk Üniversitesi bünyesinde yer alan Seydişehir Ahmet Cengiz Mühendislik Fakültesi, Ereğli Mühendislik ve Doğa Bilimleri Fakültesi, Ereğli Eğitim Fakültesi, Seydişehir Meslek Yüksekokulu, Seydişehir Sağlık Hizmetleri Meslek Yüksekokulu, Konya Ereğli Kemal Akman Meslek Yüksekokulu Üniversitemize bağlanmıştır. Aynı yıl içinde Eğitim Bilimleri Fakültesi kapatılmış, Adalet Meslek Yüksekokulu kurulmuştur.

2014 yılında Ereğli Adalet Meslek Yüksekokulu, 2015 yılında Hukuk Fakültesi kurulmuştur.

2017 yılında Siyasal Bilgiler Fakültesi, Seydişehir Sağlık Bilimleri Fakültesi, Meram Meslek Yüksekokulu kurulmuş; Uygulamalı Bilimler Yüksekokulu, Uygulamalı Bilimler Fakültesi'ne dönüştürülmüştür.

2018 yılında Hemşirelik Fakültesi, 2019 yılında Ereğli Veterinerlik Fakültesi ile Sağlık Hizmetleri Meslek Yüksekokulu, 2020 yılında Ereğli Sağlık Hizmetleri Meslek Yüksekokulu kurulmuştur. Üniversitemiz bünyesinde halen 20 fakülte, 4 enstitü, 1 yüksekokul, 8 meslek yüksekokulu, 1 konservatuvar ve 1 hastane bulunmaktadır.

---

# A

# Görev, Yetki ve Sorumluluklar

2547 sayılı Yükseköğretim Kanunu'nun 12. maddesi gereğince yükseköğretim kurumlarının görevleri şunlardır:

- Çağdaş uygarlık ve eğitim-öğretim esaslarına dayanan bir düzen içinde, toplumun ihtiyaçları, kalkınma planları ilke ve hedeflerine uygun ve ortaöğretime dayalı çeşitli düzeylerde eğitim-öğretim, bilimsel araştırma, yayım ve danışmanlık yapmak,
- Kendi ihtisas gücü ve maddi kaynaklarını rasyonel, verimli ve ekonomik şekilde kullanarak, milli eğitim politikası ve kalkınma planları ilke ve hedefleri ile Yükseköğretim Kurulu tarafından yapılan plan ve programlar doğrultusunda ülkenin ihtiyacı olan dallarda ve sayıda insan gücü yetiştirmek,
- Türk toplumunun yaşam düzeyini yükseltici ve kamuoyunu aydınlatıcı bilim verilerini söz, yazı ve diğer araçlarla yaymak,
- Örgün, yaygın, sürekli ve açık eğitim yoluyla toplumun özellikle sanayileşme ve tarımda modernleşme alanlarında eğitilmesini sağlamak,
- Ülkenin bilimsel, kültürel, sosyal ve ekonomik yönlerden ilerlemesini ve gelişmesini ilgilendiren sorunlarını diğer kuruluşlarla işbirliği yaparak, kamu kuruluşlarına önerilerde bulunmak suretiyle öğretim ve araştırma konusu yapmak, sonuçlarını toplumun yararına sunmak ve kamu kuruluşlarınca istenecek inceleme ve araştırmaları sonuçlandırarak düşüncelerini ve önerilerini bildirmek,
- Eğitim-öğretim seferberliği içinde örgün, yaygın, sürekli ve açık eğitim hizmetini üstlenen kurumlara katkıda bulunacak önlemleri almak,

- Yörelerindeki tarım ve sanayinin gelişmesine ve yörelerin ihtiyaçlarına uygun meslek elemanlarının yetişmesine ve bilgilerinin gelişmesine katkıda bulunmak; sanayi, tarım ve sağlık hizmetleri ile diğer hizmetlerde modernleşmeyi, üretimde artışı sağlayacak çalışma ve programlar yapmak, uygulamak ve yapılanlara katılmak, bununla ilgili kurumlarla işbirliği yapmak ve çevre sorunlarına çözüm getirici önerilerde bulunmak,
- Eğitim teknolojisini üretmek, geliştirmek, kullanmak ve yaygınlaştırmak,
- Yükseköğretimin uygulamalı yapılmasına ait eğitim-öğretim esaslarını geliştirmek, döner sermaye işletmelerini kurmak, verimli çalıştırmak ve bu faaliyetlerin geliştirilmesine ilişkin gerekli düzenlemeleri yapmaktır.

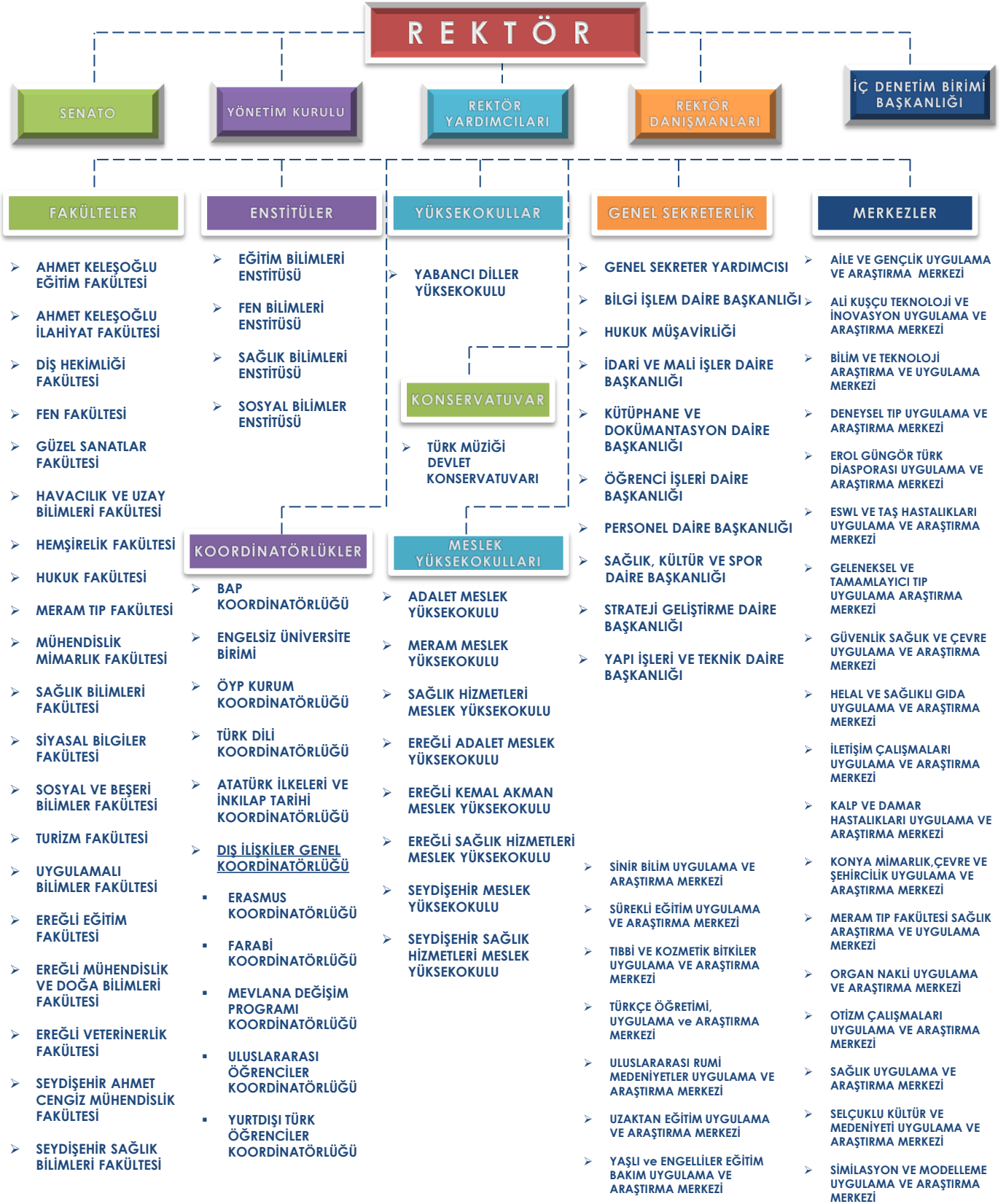


---

# B

## Teşkilat Yapısı

# NECMETTİN ERBAKAN ÜNİVERSİTESİ TEŞKİLAT YAPISI



---

# C

## Fiziksel Kaynaklar



## 1. Eğitim Alanları

Eğitim Alanı Kapasitesi (Adet)	0-50 (Kişi)	51-75 (Kişi)	76-100 (Kişi)	101-150 (Kişi)	151-250 (Kişi)	250 ve Üzeri (Kişi)
Anfi	1	2	6	22	13	5
Sınıf	170	187	36	6	1	--
Bilgisayar Laboratuvarı	20	15	--	--	--	--
Diğer Laboratuvar	68	13	1	--	--	--
<b>TOPLAM</b>	<b>259</b>	<b>217</b>	<b>43</b>	<b>28</b>	<b>14</b>	<b>5</b>



## 2. Sosyal Alanlar

Kantinler	Toplam	Birim
Kantin Sayısı	16	Adet
Kantin Alanı Toplamı	6.246,24	m <sup>2</sup>
Misafirhaneler		
Misafirhane Sayısı	1	Adet
Misafirhane Kapasitesi	40	Kişi
Yemekhaneler		
Öğrenci Yemekhane Sayısı	10	Adet
Öğrenci Yemekhane Alanı	5.000	m <sup>2</sup>
Öğrenci Yemekhane Kapasitesi	3.600	Kişi
Personel Yemekhane Sayısı	7	Adet
Personel Yemekhane Alanı	1000	m <sup>2</sup>
Personel Yemekhane Kapasitesi	1.250	Kişi



### 3. Toplantı – Konferans Salonları

	0–50 (Kişi)	51–75 (Kişi)	76–100 (Kişi)	101–150 (Kişi)	151–250 (Kişi)	251–Üzeri (Kişi)
Toplantı Salonu	27	1	--	--	--	--
Konferans Salonu	--	1	--	--	11	2
<b>TOPLAM</b>	<b>27</b>	<b>2</b>	<b>--</b>	<b>--</b>	<b>11</b>	<b>2</b>





## 4. Hizmet Alanları

### 4.1. Akademik Personel Hizmet Alanları

Hizmet Alanları	Sayısı (Adet)	Alanı (m <sup>2</sup> )	Kullanan Sayısı (Kişi)
Çalışma Odası	910	21.422	1.135

### 4.2. İdari Personel Hizmet Alanları

Hizmet Alanları	Sayısı (Adet)	Alanı (m <sup>2</sup> )	Kullanan Sayısı (Kişi)
Çalışma Odası	254	9.228	447



### 4.3. Ambarlar

Hizmet Alanları	Sayısı (Adet)	Alanı (m <sup>2</sup> )
Ambar	40	5.472

### 4.4. Arşivler

Hizmet Alanları	Sayısı (Adet)	Alanı (m <sup>2</sup> )
Arşiv	41	2.413

### 4.5. Atölyeler

Hizmet Alanları	Sayısı (Adet)	Alanı (m <sup>2</sup> )
Atölye	47	3.090



## 4.6. Hastane Alanları

Birim	Sayı (Adet)	Alan (m <sup>2</sup> )
Acil Servis	2	4.500
Yoğun Bakım	17	7.000
Ameliyathane	28	6.000
Klinik	21	36.250
Laboratuvar	5	2.500
Eczane	2	1.000
Radyoloji Alanı	2	2.500
Nükleer Tıp Alanı	1	1.000
Sterilizasyon Alanı	1	400
Mutfak	2	2.500
Çamaşırhane	1	400
Teknik Servis	2	5.000
Diğer Bölümler		107.950
<b>Toplam Kapalı Alan</b>	<b>2 Yerleşke</b>	<b>177.000</b>



## 5. Bilgi ve Teknolojik Kaynaklar

### 5.1. Yazılımlar

S.NO	LİSANS ADI
1	Ubuntu 13.x Server ve Client işletim Sistemi
2	Open Office Yazılımı
3	Personel Özlük İşleri Web Otomasyonu
4	Öğrenci İşleri Otomasyonu
6	Open Stack Bulut Teknolojisi Sunucu Yazılımı
7	Elektronik Belge Yönetim Sistemi
8	Microsoft Windows İşletim Sistemleri
9	Microsoft Ofis Uygulamaları
10	Microsoft SQL Server Standart Edition
11	Oracle Database Standart Edition One
12	SolidWorks Edu Edition 200 Kullanıcı Network Yazılım Lisansı
13	Enocta Uzaktan Eğitim Yazılımı
14	Trend Micro Antivirüs Yazılımı
15	Photoshop CC
16	Edius Pro
17	VMware 6.0
18	Abby Fine Reader 14
19	Veeam Backup
20	Adobe Connect
21	Adobe Creative Cloud



## 5.2. Bilgisayarlar

Bilgisayarlar	Sayısı (Adet)
Masaüstü Bilgisayar	3.744
Taşınabilir Bilgisayar	1.049
<b>TOPLAM</b>	<b>4.793</b>





## 5.3 Kütüphane Kaynakları

Kitap	234.475
Basılı Periyodik Yayın	2.385
Elektronik Yayın Sayısı	2.188



## 5.4. Diğer Bilgi ve Teknolojik Kaynaklar

Cinsi	İdari Amaçlı (Adet)	Eğitim Amaçlı (Adet)	Araştırma Amaçlı (Adet)
Projeksiyon	13	499	27
Tepegöz	--	2	--
Barkod Okuyucu	44	7	--
Baskı Makinesi	11	2	--
Fotokopi Makinesi	58	21	1
Faks	24	2	1
Fotoğraf Makinesi	14	82	30
Kameralar	1.132	59	18
Televizyonlar	54	64	--
Tarayıcılar	68	26	--
Müzik Setleri	9	30	--
Mikroskoplar	--	242	30
Yazıcılar	905	415	45
Yangın Söndürme Cih.	239	29	--
Klima	105	14	5
Telefon Sayısı	1.203	230	--





---

# D

İnsan  
Kaynakları

# 1. İnsan Kaynakları

## 1.1. Akademik Personel Sayıları

Kadrolar	Kadroların Doluluk Miktarına Göre		
	Dolu	Boş	Toplam
Profesör	296	82	378
Doçent	206	74	280
Dr. Öğretim Üyesi	461	135	596
Öğretim Görevlisi	200	40	240
Araştırma Görevlisi	793	243	1036
<b>TOPLAM</b>	<b>1.956</b>	<b>574</b>	<b>2.530</b>



## 1.2. Yabancı Uyruklu Akademik Personel Sayıları

UNVAN	GELDİĞİ ÜLKE	ÇALIŞTIĞI BİRİM	KİŞİ SAYISI
<b>Dr. Öğretim Üyesi</b>	Hindistan	Siyasal Bilgiler Fakültesi	1
	Mısır	Ahmet Keleşoğlu İlahiyat Fakültesi	2
	Yemen	Ahmet Keleşoğlu İlahiyat Fakültesi	1
<b>Öğretim Görevlisi</b>	Irak	Mühendislik Ve Mimarlık Fakültesi	1
	Mısır	Ahmet Keleşoğlu İlahiyat Fakültesi	2
	Mısır	Yabancı Diller Yüksekokulu	1
	Suriye Arap Cumhuriyeti	Ahmet Keleşoğlu İlahiyat Fakültesi	1
	Suriye Arap Cumhuriyeti	Güzel Sanatlar Fakültesi	1
	Suriye Arap Cumhuriyeti	Yabancı Diller Yüksekokulu	1
	Yemen	Ahmet Keleşoğlu İlahiyat Fakültesi	1
<b>TOPLAM</b>			<b>12</b>



### 1.3. İdari Personel

	Dolu	Boş	Toplam
Genel İdari Hizmetler Sınıfı	320	224	544
Sağlık Hizmetleri Sınıfı	692	242	934
Teknik Hizmetleri Sınıfı	68	49	117
Avukatlık Hizmetleri Sınıfı	2	2	4
Din Hizmetleri Sınıfı	1	1	2
Yardımcı Hizmetler Sınıfı	61	92	153
<b>Toplam</b>	<b>1.144</b>	<b>610</b>	<b>1.754</b>

### 1.4. 657 S.K. 4/B'li Sözleşmeli Personel

Dolu	Boş
<b>482</b>	<b>113</b>



## 2. Öğrenci Sayıları

BİRİMLER	ÖRGÜN ÖĞRETİM				II. ÖĞRETİM			TOPLAM
	ÖN LİSANS	LİSANS	YÜKSEK LİSANS	DOKTORA	ÖN LİSANS	LİSANS	YÜKSEK LİSANS	
Ahmet Keleşoğlu Eğitim Fakültesi		5.467				532		5.999
Ahmet Keleşoğlu İlahiyat Fakültesi		1.750				908		2.658
Diş Hekimliği Fakültesi		455						455
Ereğli Eğitim Fakültesi		378						378
Ereğli Mühendislik Ve Doğa Bilimleri Fakültesi		59						59
Fen Fakültesi		757						757
Güzel Sanatlar Fakültesi		317				38		355
Havacılık Ve Uzay Bilimleri Fakültesi		595				291		886
Hemşirelik Fakültesi		552						552
Hukuk Fakültesi		361				250		611
Meram Tıp Fakültesi		1.715						1.715
Mühendislik Ve Mimarlık Fakültesi		3.642						3.642
Sağlık Bilimleri Fakültesi		1.347						1.347
Seydişehir Ahmet Cengiz Mühendislik Fakültesi		534				138		672
Seydişehir Sağlık Bilimleri Fakültesi		84						84
Siyasal Bilgiler Fakültesi		1.215				631		1.846
Sosyal Ve Beşeri Bilimler Fakültesi		1.653				449		2.102
Turizm Fakültesi		890				533		1.423
Uygulamalı Bilimler Fakültesi		907				364		1.271
<b>Fakülteler Toplamı</b>		<b>22.678</b>				<b>4.134</b>		<b>26.812</b>
Eğitim Bilimleri Enstitüsü			830	198			171	1.199
Fen Bilimleri Enstitüsü			888	113			66	1.067
Sağlık Bilimleri Enstitüsü			180	118				298
Sosyal Bilimler Enstitüsü			1.583	550			951	3.084
<b>Enstitüler Toplamı</b>			<b>3.481</b>	<b>979</b>			<b>1.188</b>	<b>5.648</b>
Uygulamalı Bilimler Yüksekokulu		241				204		445
<b>Yükselokul Toplamı</b>		<b>241</b>				<b>204</b>		<b>445</b>
Adalet Meslek Yüksekokulu	173				125			298
Ereğli Adalet Meslek Yüksekokulu	170							170
Ereğli Kemal Akman Meslek Yüksekokulu	755				30			785
Meram Meslek Yüksekokulu	477							477
Seydişehir Meslek Yüksekokulu	1.119				377			1.496
<b>Meslek Y.O.Toplamı</b>	<b>2.694</b>				<b>532</b>			<b>3.226</b>
<b>GENEL TOPLAM</b>	<b>2.694</b>	<b>22.919</b>	<b>3.481</b>	<b>979</b>	<b>532</b>	<b>4.338</b>	<b>1.188</b>	<b>36.131</b>

TOPLAM ÖĞRENCİ  
SAYIMIZ

36.131



## 2.1. Yabancı Uyruklu Öğrenciler

BİRİMLER	TÜRK CUMHURİYETLERİ VE AKRABA TOPLULUKLARI								DİĞER								TOPLAM		
	KAMU İDARELERİNDEN GELEN				DİĞER				İKİLİ ANLAŞMALAR ÇERÇEVESİNDE GELEN				DİĞER						
	Ö.L	L	Y.L	D.	Ö.L	L	Y.L	D.	Ö.L	L	Y.L	D.	Ö.L	L	Y.L	D.			
Ahmet Keleşoğlu Eğitim Fakültesi						93					13					35			141
Ahmet Keleşoğlu İlahiyat Fakültesi						67					167					75			309
Diş Hekimliği Fakültesi											5					6			11
Ereğli Eğitim Fakültesi						3													3
Fen Fakültesi						9					3					3			15
Güzel Sanatlar Fakültesi																			0
Havacılık Ve Uzay Bilimleri Fakültesi						5					3					7			15
Hemşirelik Fakültesi						12					14					5			31
Hukuk Fakültesi						8										12			20
Meram Tıp Fakültesi						27					18					20			65
Mühendislik Ve Mimarlık Fakültesi						18					62					35			115
Sağlık Bilimleri Fakültesi						14					17					9			40
Seydişehir A. Cengiz Müh. Fakültesi						7										4			11
Seydişehir Sağlık Bilimleri Fakültesi						1													1
Siyasal Bilgiler Fakültesi						59					31					21			111
Sosyal Ve Beşeri Bilimler Fakültesi						28					9					7			44
Turizm Fakültesi						18					9					2			29
Uygulamalı Bilimler Fakültesi						20					20					2			42
Uygulamalı Bilimler Yüksekokulu						2					2					1			5
Eğitim Bilimleri Enstitüsü							6	3				4	3			3	2		21
Fen Bilimleri Enstitüsü							10					20	6						36
Sağlık Bilimleri Enstitüsü							8						1						9
Sosyal Bilimler Enstitüsü							97	33				90	51			45	18		334
<b>GENEL TOPLAM</b>	<b>0</b>	<b>0</b>	<b>0</b>	<b>0</b>	<b>0</b>	<b>391</b>	<b>121</b>	<b>36</b>	<b>0</b>	<b>373</b>	<b>114</b>	<b>61</b>	<b>0</b>	<b>244</b>	<b>48</b>	<b>20</b>			<b>1.408</b>

\* Ö.L: Önlisans L: Lisans Y.L: Yüksek Lisans D: Doktora

\* Yukarıdaki Tablo YÇS, TCS, YÖS, Uluslararası Öğrenci Kabulü, Uluslararası Program, Türkiye Burslusu, Hükümet Burslusu kapsamında Üniversitemize kayıt yaptıran öğrenci sayılarını göstermektedir.





# II

## Performans Bilgileri



---

# A

# Temel Politika ve Öncelikler

# Üst Strateji Belgeleri ile İlişki

Üst Politika Belgesi	İlgili Bölüm / Referans	Verilen Görev
XI. Kalkınma Planı (2019-2023)	Politika ve Tedbirler: 561	Yükseköğretim sistemi küresel rekabet gücü olan, kalite odaklı ve dinamik bir yapıya kavuşturulacak; yükseköğretim kurumlarının niteliklerinin artırılmasına yönelik uygulamalara devam edilecektir.
XI. Kalkınma Planı (2019-2023)	Politika ve Tedbirler: 561.3	Üniversitelerin dijital çağa ayak uydurması ve bilgiye ulaşımında açık erişim ve açık bilim uygulamalarının hayata geçirilmesi amacıyla açık erişim altyapıları ile uyumu sağlanacaktır.
XI. Kalkınma Planı (2019-2023)	Politika ve Tedbirler: 561.5	Yükseköğretim kurumlarının kontenjanları, sektörel ve bölgesel beceri ihtiyaçları, üniversitelerin kapasiteleri, arz-talep dengesi ve mevcuttaki programların asgari doluluk oranları dikkate alınarak belirlenecek; eğitim-istihdam bağlantısı güçlendirilecektir.
XI. Kalkınma Planı (2019-2023)	Politika ve Tedbirler: 561.7	Mezunların kariyer süreçlerinin takibi ve mezun-üniversite işbirliğinin güçlendirilmesi için mezun izleme sistemi kurulacaktır.
XI. Kalkınma Planı (2019-2023)	Politika ve Tedbirler: 561.8	Yükseköğretim kurumlarının eğitim, araştırma ve yenilik çıktılarına ilişkin verileri düzenli olarak takip edilecek ve raporlanacaktır.
XI. Kalkınma Planı (2019-2023)	Politika ve Tedbirler: 563	Ülkemizin yükseköğretim alanında uluslararasılaşma düzeyi artırılacaktır.
XI. Kalkınma Planı (2019-2023)	Politika ve Tedbirler: 563.2	Yükseköğretim sistemindeki nitelikli uluslararası öğrenci sayısı artırılacaktır.
XI. Kalkınma Planı (2019-2023)	Politika ve Tedbirler: 621.1	Okullarda, yükseköğretim öğrenci yurtlarında ve gençlik merkezlerinde sağlık, sosyal medya ve hukuk okuryazarlığı konularında farkındalık artırıcı faaliyetler ile beceri güçlendirecek programlar yürütülecektir.

Üst Politika Belgesi	İlgili Bölüm / Referans	Verilen Görev
XI. Kalkınma Planı (2019-2023)	Politika ve Tedbirler: 440	Üniversitelerin Ar-Ge ekosistemindeki rolleri güçlendirilecektir.
XI. Kalkınma Planı (2019-2023)	Politika ve Tedbirler: 440.1	Üniversitelerin Ar-Ge altyapılarının güçlendirilmesi ve bilimsel araştırma projelerinin nicelik ve nitelik olarak geliştirilmesi için tahsis edilen bütçe kaynakları artırılabacaktır.
XI. Kalkınma Planı (2019-2023)	Politika ve Tedbirler: 440.2	Üniversitelerin bilimsel araştırma proje bütçelerinin makro hedeflerle uyumunu sağlamak, projelerin etkin ve verimli bir şekilde gerçekleştirilmesini temin etmek, üniversiteler arasında eş güdüm ve işbirliğini artırmak ve Plan hedefleriyle projeler arasındaki uyumu güçlendirmek için YÖK bünyesinde bir koordinasyon ve destek birimi kurulacak, bilimsel araştırma projelerine ilişkin bir politika dokümanı oluşturulacak, proje izleme mekanizmaları ve kaynak tahsisinde performans esaslı yeni yöntemler geliştirilecektir.
XI. Kalkınma Planı (2019-2023)	Politika ve Tedbirler: 442.6	Araştırma deneyimine sahip nitelikli insan kaynağının artırılmasını teminen kamu destekli Ar-Ge projelerinde daha fazla lisans, yüksek lisans ve doktora bursiyerinin yer alması sağlanacaktır.
XI. Kalkınma Planı (2019-2023)	Politika ve Tedbirler: 442.7	Ar-Ge personeli ihtiyacının karşılanması amacıyla YÖK 100/2000 doktora burs programının koşulları iyileştirilerek programdan faydalanan sayısı artırılabacaktır.
XI. Kalkınma Planı (2019-2023)	Politika ve Tedbirler: 443	Temel bilimlerde nitelikli araştırmacı insan gücü kapasitesi ve araştırma faaliyetleri, öncelikli sektörler ve teknoloji alanlarındaki ihtiyaçlara yönelik artırılacak, söz konusu alanlara yönelik özel lisansüstü burs programları geliştirilecektir.
XI. Kalkınma Planı (2019-2023)	Politika ve Tedbirler: 444	Başta AB ülkeleriyle olmak üzere Ar-Ge faaliyetleri, araştırma altyapıları ve araştırmacı insan gücü bakımından bölgesel ve küresel düzeyde işbirlikleri geliştirilecektir.
XI. Kalkınma Planı (2019-2023)	Politika ve Tedbirler: 445	Türkiye’de teknoloji üreten insan kaynağının geliştirilmesine yönelik olarak gençlerin erken yaşlardan itibaren teknoloji alanında gelişimleri sağlanacaktır.

Üst Politika Belgesi	İlgili Bölüm / Referans	Verilen Görev
Mevlana Kalkınma Ajansı 2014-2023 Bölge Planı	Tedbir 1.2.3 / Madde 75	Bölgedeki özellikle imalat sanayinin ulusal ve uluslararası proje deneyiminin arttırılmasında, üniversitelerin aktif rol alması özendirilecek; üniversite-sanayi işbirliğini geliştirmeye yönelik girişimcilik merkezi, teknoloji transfer merkezi, Ar-Ge merkezi ve inovasyon merkezi gibi ortaklık ve işbirliği temelli yapılanmaların oluşumu desteklenecektir.
Mevlana Kalkınma Ajansı 2014-2023 Bölge Planı	Tedbir 1.2.4 / Madde 81	Bölgede üretim süreçlerinden kaynaklanan verim ve kalite kayıplarını azaltıcı Ar-Ge çalışmaları desteklenecektir. Ar-Ge çalışmalarında üniversite, araştırma enstitüleri ve tarımsal örgütler arası işbirlikleri artırılacak, müşteri odaklı Ar-Ge projeleri ile bilimsel bilgi ihtiyacı karşılanacaktır.
Mevlana Kalkınma Ajansı 2014-2023 Bölge Planı	Tedbir 1.4.2 / Madde 106	Bölgedeki işletmelerin işbirliği ve ortaklık kültürünün finansmana erişim hususunda önemini kavraması, bilgi seviyelerini arttırmaları ve konusunda deneyimli bölgesel, ulusal, uluslararası kurumlar ve firmalar ile işbirliği içinde olmaları teşvik edilecektir. Özel sektörü, kamu kurum ve kuruluşları, üniversiteleri ve bankacılık alanında faaliyet gösteren kuruluşları buluşturan ortak platformlar oluşturularak; ilgili kurumlar arasında işbirliği ağları kurulması yönündeki faaliyetler de desteklenecektir.
Mevlana Kalkınma Ajansı 2014-2023 Bölge Planı	Tedbir 1.5.3 / Madde 118	Bölgedeki üniversitelerde kümelenme temelli staj programlarının ve mesleki gelişim programlarının yaygınlaştırılması, yüksek lisans ve doktora tez konularının küme aktörlerinin ihtiyaç duydukları alanlarda gerçekleştirilmesi teşvik edilecektir.
Mevlana Kalkınma Ajansı 2014-2023 Bölge Planı	Tedbir 1.6.1 / Madde 119	İnovasyonu ve bilgi temelli ekonomiyi teşvik etmek adına üniversiteler, araştırma merkezleri ve işletmeler arasında ağların kurulması için destek verilecektir.
Mevlana Kalkınma Ajansı 2014-2023 Bölge Planı	Tedbir 3.1.1 / Madde 218	Bölgede yer alan yükseköğretim kurumları ile mesleki teknik eğitim kurumlarının bölgenin ihtiyaç duyduğu nitelikli işgücünü yetiştirmeye uygun şekilde uzmanlaşmaları desteklenecek, bölge üniversitelerinin ders müfredatlarında girişimcilik programlarına yer vermeleri teşvik edilecektir.

---

# B

Amaç ve  
Hedefler



## Misyon

Bilginin üretiminde insana ve çevreye faydayı esas alarak bilimsel etik ve evrensel değerleri temel alan, disiplinler arası çalışmaları ön plana çıkaran, ulusal ve uluslararası kurum ve kuruluşlarla ilişkileri geliştiren, çeşitli proje ve etkinliklerle sanayi ve hizmet sektörleri ile arasındaki ilişkileri güçlendiren, eleştirel düşünme yeteneği kazanmış nitelikli bireyler yetiştiren üniversite olmak.

---

---

---

## Vizyon

Üniversitemiz katılımcı, farklılıklara saygılı ve özgürlükçü bir kurum kültürü içinde tüm paydaşlarımızın gereksinimlerine duyarlı olma prensibini esas alarak, araştırma ve eğitim alanındaki yenilikçi ve yol gösterici yaklaşımı ile öncülük yapan, özgün bilginin ortaya çıkarılmasını ve yayılmasını sağlayan, bilimsel kümelenme ile uluslararası bir referans noktası olmayı hedeflemektedir.

# Stratejik Amaç ve Hedefler

<b>Amaç 1:</b>	<b>Hizmet kalitesini artırmak için fiziki yapılanmayı iyileştirmek</b>
Hedef 1.1:	Köyceğiz yerleşkesinde ihtiyaç duyulan akademik ve idari binaları inşa etmek
Hedef 1.2:	Köyceğiz yerleşkesinde ortak kullanıma yönelik merkezi birimler inşa etmek
Hedef 1.3:	Köyceğiz yerleşkesinde ihtiyaç duyulan yol, su, elektrik, doğalgaz şebekeleri gibi altyapı işlerini tamamlamak

<b>Amaç 2:</b>	<b>Eğitim kalitesini artırarak sürdürülebilir başarıyı sağlamak</b>
Hedef 2.1:	Öğretim elemanı sayısını ve niteliğini artırmak
Hedef 2.2:	Disiplinler arası eğitimi yaygınlaştırmak
Hedef 2.3:	Yabancı dil eğitiminin nitelik ve niceliğini artırmak
Hedef 2.4:	Değişim programlarından yararlanan öğrenci ve öğretim elemanı sayısını artırmak

<b>Amaç 3:</b>	<b>Bölgesel, ulusal ve uluslar arası ihtiyaçlar doğrultusunda bilimsel araştırma faaliyetlerini geliştirmek</b>
Hedef 3.1:	BAP Koordinatörlüğü tarafından desteklenen bilimsel faaliyet sayısını artırmak
Hedef 3.2:	TÜBİTAK tarafından desteklenen araştırma projesi sayısını ve destek tutarını artırmak
Hedef 3.3:	Bilimsel yayın sayısını artırmak

<b>Amaç 4:</b>	<b>Öğrencilerin sosyal, kültürel ve sportif faaliyetlerine destek olarak kişisel gelişimlerine katkıda bulunmak</b>
Hedef 4.1:	Öğrenci topluluklarına verilen desteği artırmak
Hedef 4.2:	Öğrencilere yönelik düzenlenen sosyal, kültürel ve sportif etkinlikleri artırmak

<b>Amaç 5:</b>	<b>Toplumla işbirliğini güçlendirerek toplumsal faydayı artırmak</b>
Hedef 5.1:	Meram Tıp Fakültesi Hastanesinde sunulan sağlık hizmetlerinin verimliliğini artırmak
Hedef 5.2:	Bilimsel, sosyal, kültürel etkinlikler ve sosyal sorumluluk projeleri ile topluma katkı sağlamak

# Alt Program Hedefleri ve Stratejik Plan İlişkisi

PROGRAM ADI	ALT PROGRAM ADI	ALT PROGRAM HEDEFLERİ	İLİŞKİLİ OLDUĞU STRATEJİK AMAÇ
ARAŞTIRMA, GELİŞTİRME VE YENİLİK	ARAŞTIRMA ALTYAPILARI	Ülkemizin bilgi birikiminin artırılmasına ve teknolojik gelişimine katkıda bulunmak üzere yükseköğretim kurumlarında araştırma altyapılarının kurulması ve kapasitelerinin güçlendirilmesi	Bölgesel, ulusal ve uluslararası ihtiyaçlar doğrultusunda bilimsel araştırma faaliyetlerini geliştirmek
	YÜKSEKÖĞRETİMDE BİLİMSEL ARAŞTIRMA VE GELİŞTİRME	Yükseköğretim kurumlarında inovasyon amaçlı bilimsel çalışmaların artırılması	Bölgesel, ulusal ve uluslararası ihtiyaçlar doğrultusunda bilimsel araştırma faaliyetlerini geliştirmek
HAYAT BOYU ÖĞRENME	YÜKSEKÖĞRETİM KURUMLARI SÜREKLİ EĞİTİM FAALİYETLERİ	Toplumun tüm kesimlerine ihtiyaç duyduğu alanlarda eğitimler verilmesi, kamu kurum ve kuruluşları, özel sektör ve uluslararası kuruluşlarla işbirliğinin gelişmesine katkıda bulunulması	Toplumla işbirliğini güçlendirerek toplumsal faydayı artırmak
TEDAVİ EDİCİ SAĞLIK	TEDAVİ EDİCİ SAĞLIK	Tedavi edici sağlık hizmetinin erişilebilir ve etkili olarak sunulmasının sağlanması	Toplumla işbirliğini güçlendirerek toplumsal faydayı artırmak
YÜKSEKÖĞRETİM HİZMETLERİ	ÖĞRETİM ELEMANLARININ MESLEKİ GELİŞİMİ	Alanında yetkin, araştırmacı, bilgi üreten ve aktaran akademisyenler yetiştirilmesi	Eğitim kalitesini artırarak sürdürülebilir başarıyı sağlamak Bölgesel, ulusal ve uluslararası ihtiyaçlar doğrultusunda bilimsel araştırma faaliyetlerini geliştirmek
	ÖN LİSANS EĞİTİMİ, LİSANS EĞİTİMİ VE LİSANSÜSTÜ EĞİTİM	Mesleki yeterlilik sahibi ve gelişime açık mezunlar yetiştirilmesi	Eğitim kalitesini artırarak sürdürülebilir başarıyı sağlamak
	YÜKSEKÖĞRETİMDE ÖĞRENCİ YAŞAMI	Yükseköğretim öğrencilerine sunulan beslenme ve barınma hizmetlerinin kalitesinin artırılması; öğrencilerin kişisel ve sosyal gelişimi desteklenerek yaşam kalitesinin yükseltilmesi	Öğrencilerin sosyal, kültürel ve sportif faaliyetlerine destek olunarak kişisel gelişimlerine katkıda bulunmak



---

C

İdare Performans  
Bilgisi

## NECMETTİN ERBAKAN ÜNİVERSİTESİ PERFORMANS BİLGİSİ

**Program Adı:** ARAŞTIRMA, GELİŞTİRME VE YENİLİK**Programın Amacı:** Türkiye'nin Bilimsel ve Teknolojik Ekosistemine Katkı Sağlanması**Programın Kapsamı:** Ar-Ge ve Yenilik Faaliyetleri ile Türkiye'nin Bilimsel ve Teknolojik Ekosistemi ve Sosyoekonomik Gelişimine Katkı Sağlama**Anahtar Göstergeler**

- 1- Ar-ge harcamasının GSYH'ye oranı
- 2- Küresel inovasyon endeksi
- 3- Tam zamanlı eşdeğer araştırmacı sayısı
- 4- Türkiye kaynaklı bilimsel yayın sayısı

**Alt Program Adı:** YÜKSEKÖĞRETİMDE BİLİMSEL ARAŞTIRMA VE GELİŞTİRME**Alt Programın Kapsamı:** Bilimsel Araştırma Projeleri Koordinatörlüğü tarafından bilimsel araştırma projelerine destek verilmekte ve başta TÜBİTAK olmak üzere diğer kurum ve kuruluşların sağladığı proje desteklerinden faydalanılmaktadır. Üniversitemizde yürütülen AR-GE faaliyetleriyle; sanayi ile işbirliği çerçevesinde teknolojik üretim gerçekleştirilmesi, temel ve sosyal bilimlerde yetkin araştırmacılar yetiştirilmesi, yenilikçi araştırmalar yapılarak sonuçlarının toplumun yararına sunulması amaçlanmaktadır. "End-tidal İnhalasyon Anestezik Konsantrasyonunun Otomatize Hedef Kontrollü Uygulanmasının ve Türbin Ventilasyon Sisteminin Farmako-Ekonomik Etkilerinin Karşılaştırılması", "Rektal Prolapsusun Laparoskopik Cerrahi Tedavisinde Kolonoskopinin Kullanımı", "Plasenta Yapışma Anomalileri Tanısında USG ve Doppler USG" projeleri örnek projeler arasındadır.**Alt Program Hedefi:** Yükseköğretim kurumlarında inovasyon amaçlı bilimsel çalışmaların artırılması**Performans Göstergeleri**

Performans Göstergesi	Ölçü Birimi	2018	2019 Planlanan	2019 YS Gerçekleşme	2020 Hedef	2021 Tahmin	2022 Tahmin
1- Ar-ge'ye harcanan bütçenin toplam bütçeye oranı	Oran	3,5		3,5	3,6	3,7	3,8

**Göstergeye İlişkin Açıklama:** Toplam bütçe içinden Ar-ge'ye ne kadar bütçe ayrıldığı tespit edilecektir. Bu gösterge ile araştırma ve geliştirmeye harcanan bütçedeki artışın takibi amaçlanmaktadır.**Hesaplama Yöntemi:** Ar-Ge bütçesi harcaması / Toplam bütçe harcaması x 100  
**Verinin Kaynağı:** BAP Koordinatörlüğü

Performans Göstergesi	Ölçü Birimi	2018	2019 Planlanan	2019 YS Gerçekleşme	2020 Hedef	2021 Tahmin	2022 Tahmin
2- Ar-ge sonucu ortaya çıkan ürünlere ilişkin alınan patent sayısı	Sayı	0	-	0	1	2	3

**Göstergeye İlişkin Açıklama:** Ar-ge sonucu kaç ürüne patent alındığı tespit edilecektir. Bu gösterge ile Üniversitemiz bütçesinden Ar-ge'ye harcanan tutar sonucu patent sayısının takibi amaçlanmaktadır.**Hesaplama Yöntemi:** Sayım  
**Verinin Kaynağı:** BAP Koordinatörlüğü

Performans Göstergesi	Ölçü Birimi	2018	2019 Planlanan	2019 YS Gerçekleşme	2020 Hedef	2021 Tahmin	2022 Tahmin
3- Ar-ge sonucu ticarileştirilen ürün sayısı	Sayı	0	-	0	1	2	3

**Göstergeye İlişkin Açıklama:** Ar-ge sonucu kaç ürünün ticarileştirildiği tespit edilecektir. Bu gösterge ile Üniversitemiz bütçesinden Ar-ge'ye harcanan tutar sonucu ticarileşen ürün sayısının takibi amaçlanmaktadır.**Hesaplama Yöntemi:** Sayım  
**Verinin Kaynağı:** BAP Koordinatörlüğü

Performans Göstergesi	Ölçü Birimi	2018	2019 Planlanan	2019 YS Gerçekleşme	2020 Hedef	2021 Tahmin	2022 Tahmin
6- BAP kapsamında desteklenen araştırma projeleri sayısı	Sayı	200		200	210	220	230

**Göstergeye İlişkin Açıklama:** Bilimsel Araştırma Projeleri Koordinatörlüğüne desteklenen proje sayısı tespit edilecektir. Bu gösterge ile Üniversitemiz Bap birimince desteklenen proje sayısının takibi amaçlanmaktadır.**Hesaplama Yöntemi:** Sayım  
**Verinin Kaynağı:** BAP Koordinatörlüğü

Performans Göstergesi	Ölçü Birimi	2018	2019 Planlanan	2019 YS Gerçekleşme	2020 Hedef	2021 Tahmin	2022 Tahmin
7- Öğretim elemanı başına düşen ar-ge proje sayısı	Sayı	0,10		0,10	0,11	0,11	0,12
<b>Göstergeye İlişkin Açıklama:</b>	Ar-ge proje sayısı ile öğretim elemanı sayısı mukayese edilecektir. Bu gösterge ile Üniversitemiz Öğretim elemanı başına düşen Ar-ge proje sayısının takibi amaçlanmaktadır.						
<b>Hesaplama Yöntemi:</b>	Ar-ge proje sayısı / Öğretim elemanı sayısı						
<b>Verinin Kaynağı:</b>	BAP Koordinatörlüğü						

Performans Göstergesi	Ölçü Birimi	2018	2019 Planlanan	2019 YS Gerçekleşme	2020 Hedef	2021 Tahmin	2022 Tahmin
8- Patent, faydalı model ve endüstriyel tasarım başvuru sayısı	Sayı	0	-	0	1	2	3
<b>Göstergeye İlişkin Açıklama:</b>	Patent, faydalı model ve endüstriyel tasarım için yapılan başvuru sayısı tespit edilecektir. Bu gösterge ile Üniversitemiz tarafından başvurusu yapılan Patent, faydalı model ve endüstriyel tasarım sayısının takibi amaçlanmaktadır.						
<b>Hesaplama Yöntemi:</b>	Sayım						
<b>Verinin Kaynağı:</b>	BAP Koordinatörlüğü						

Performans Göstergesi	Ölçü Birimi	2018	2019 Planlanan	2019 YS Gerçekleşme	2020 Hedef	2021 Tahmin	2022 Tahmin
9- Ulusal ve uluslararası kuruluşlar tarafından desteklenen ar-ge projesi sayısı	Sayı	25	-	26	28	30	32
<b>Göstergeye İlişkin Açıklama:</b>	Ulusal ve uluslararası kuruluşlar tarafından kaç ar-ge projesinin desteklendiği tespit edilecektir. Bu gösterge ile Üniversitemize ulusal ve uluslararası kuruluşlarca desteklenen Ar-ge projesi sayısının takibi amaçlanmaktadır.						
<b>Hesaplama Yöntemi:</b>	Sayım						
<b>Verinin Kaynağı:</b>	BAP Koordinatörlüğü						

Performans Göstergesi	Ölçü Birimi	2018	2019 Planlanan	2019 YS Gerçekleşme	2020 Hedef	2021 Tahmin	2022 Tahmin
10- Uluslararası indekslerde yer alan bilimsel yayın sayısı	Sayı	1181		1201	1250	1300	1350
<b>Göstergeye İlişkin Açıklama:</b>	Uluslararası indekslerde yayımlanan bilimsel yayın sayısı tespit edilecektir. Bu gösterge ile Üniversitemizde yapılan bilimsel yayın sayılarının uluslararası indekslerde yayımlanma sayılarının takibi amaçlanmaktadır.						
<b>Hesaplama Yöntemi:</b>	Sayım						
<b>Verinin Kaynağı:</b>	Akademik Birimler						

### Alt Program Kapsamında Yürütülecek Faaliyet Maliyetleri

Faaliyetler	2019 Bütçe	2019 Harcama	2020 Bütçe	2021 Tahmin	2022 Tahmin
<b>Yükseköğretim Kurumlarının Bilimsel Araştırma Projeleri</b>	<b>6.356.428</b>	<b>12.192.182</b>	<b>5.794.000</b>	<b>6.068.000</b>	<b>6.413.000</b>
Bütçe İçi	2.849.000	10.379.000	2.954.000	3.048.000	3.203.000
Bütçe Dışı	3.507.428	1.813.182	2.840.000	3.020.000	3.210.000
<b>T O P L A M</b>	<b>6.356.428</b>	<b>12.192.182</b>	<b>5.794.000</b>	<b>6.068.000</b>	<b>6.413.000</b>
Bütçe İçi	2.849.000	10.379.000	2.954.000	3.048.000	3.203.000
Bütçe Dışı	3.507.428	1.813.182	2.840.000	3.020.000	3.210.000

### Faaliyetlere İlişkin Açıklamalar:

Yükseköğretim Kurumları Temel Araştırma Hizmetleri	2547 sayılı Yükseköğretim Kanunu'nun 4/c, 12/a ve 12/c maddeleri uyarınca Üniversitemiz öğretim elemanları uluslararası indeksli dergilerde bilimsel yayın faaliyetinde bulunmaktadır.
Yükseköğretim Kurumlarının Bilimsel Araştırma Projeleri	2547 sayılı Yükseköğretim Kanunu'nun 4/c, 12/a ve 12/g maddeleri uyarınca Bilimsel Araştırma Projeleri Koordinatörlüğünce bilimsel araştırma projelerine destek verilmekte, başta TÜBİTAK olmak üzere diğer kurum ve kuruluşların sağladığı proje desteklerinden faydalanılmakta, AR-GE faaliyetleriyle sanayi ile işbirliği çerçevesinde teknolojik üretim gerçekleştirilmektedir.



## NECETTİN ERBAKAN ÜNİVERSİTESİ PERFORMANS BİLGİSİ

**Program Adı:** HAYAT BOYU ÖĞRENME**Programın Amacı:** Hayat Boyu Öğrenme Programlarına Yönelik Nitelik ve Erişimin Artırılması**Programın Kapsamı:** Hayat boyu öğrenme: bireysel, toplumsal ve istihdam ile ilgili bir yaklaşımla bireyin bilgi, beceri ve yetkinliklerini geliştirmek amacıyla örgün eğitimin dışında hayatı boyunca katıldığı her türlü öğrenme etkinlikleri olarak kabul edilmekte olup bu kapsamda halk eğitimi merkezleri tarafından okuma-yazma, genel ve mesleki-teknik yaygın eğitim kursları düzenlenmekte; Örgün eğitim çağı dışında olan vatandaşlarımızın eğitim seviyelerini yükseltmek amacıyla açık ortaokul ve açık lise eğitim öğretim faaliyetleri sunulmakta; Ayrıca ülkemizde geçici koruma altında bulunan bireylerin eğitim sistemimize entegrasyonlarını sağlamak amacıyla öncelikle Türkçe olmak üzere eğitim öğretim faaliyetleri sürdürülmektedir.**Anahtar Göstergeler**

1- Hayat boyu öğrenmeye katılım oranı

**Alt Program Adı:** YÜKSEKÖĞRETİM KURUMLARI SÜREKLİ EĞİTİM FAALİYETLERİ**Alt Programın Kapsamı:** Üniversitemizde KONSEM (Sürekli Eğitim Merkezi) tarafından Uzlaştırıcı Eğitimi, Eğitim ve Öğrenci Koçluğu Sertifika Programı, Yangın Eğitici Eğitim Programı, Aile Danışmanlığı Eğitim Programı, Sistemik Derleme Yapma ve Yayına Hazırlama Kursu, Yüksekte Çalışma Eğitici Eğitim Programı, Bilgisayarlı Muhasebe Kursu gibi eğitimler verilmektedir. KONDİL (Dil Merkezi) tarafından yabancılar için Türkçe, Türkler için de yabancı dil eğitim programları düzenlenmektedir.**Alt Program Hedefi:** Toplumun tüm kesimlerine ihtiyaç duyduğu alanlarda eğitimler verilmesi, kamu kurum ve kuruluşları, özel sektör ve uluslararası kuruluşlarla işbirliğinin gelişmesine katkıda bulunulması**Performans Göstergeleri**

Performans Göstergesi	Ölçü Birimi	2018	2019 Planlanan	2019 YS Gerçekleşme	2020 Hedef	2021 Tahmin	2022 Tahmin
1- Dezavantajlı gruplara yönelik sosyal entegrasyon ve kapsayıcılığa ilişkin yapılan faaliyet sayısı	Sayı	11	0	12	13	14	15

**Göstergeye İlişkin Açıklama:** Sürekli Eğitim Merkezi ve Dil Merkezi tarafından dezavantajlı gruplara yönelik yapılan faaliyet sayısı tespit edilecektir. Bu gösterge ile Üniversitemiz bünyesindeki dezavantajlı gruplara yönelik Sürekli Eğitim Merkezi ve Dil Merkezi tarafından yapılan faaliyet sayısının takibi amaçlanmaktadır.**Hesaplama Yöntemi:** Sayım**Verinin Kaynağı:** Sürekli Eğitim Merkezi (KONSEM), Dil Merkezi (KONDİL)**Sorumlu İdare:**

Performans Göstergesi	Ölçü Birimi	2018	2019 Planlanan	2019 YS Gerçekleşme	2020 Hedef	2021 Tahmin	2022 Tahmin
2- Eğitim programlarına başvuran kişi sayısı	Sayı	327	0	527	560	590	620

**Göstergeye İlişkin Açıklama:** Sürekli Eğitim Merkezi ve Dil Merkezi tarafından düzenlenen eğitim programlarına yapılan başvuru sayısı tespit edilecektir. Bu gösterge ile Üniversitemiz Sürekli Eğitim Merkezi ve Dil Merkezi'nin düzenlediği eğitim programlarına başvuru sayılarının takibi amaçlanmaktadır.**Hesaplama Yöntemi:** Sayım**Verinin Kaynağı:** Sürekli Eğitim Merkezi (KONSEM), Dil Merkezi (KONDİL)**Sorumlu İdare:**

Performans Göstergesi	Ölçü Birimi	2018	2019 Planlanan	2019 YS Gerçekleşme	2020 Hedef	2021 Tahmin	2022 Tahmin
3- Mezunlara yönelik gerçekleştirilen faaliyet sayısı	Sayı	5	0	6	7	8	9

**Göstergeye İlişkin Açıklama:** Üniversitemiz mezunlarına yönelik gerçekleştirilen faaliyet sayısı ölçülecektir. Bu gösterge ile mezunlarla iletişimin artırılarak sürdürülmesi amaçlanmaktadır.**Hesaplama Yöntemi:** Sayım**Verinin Kaynağı:** Sağlık, Kültür ve Spor Daire Başkanlığı**Sorumlu İdare:**

Performans Göstergesi	Ölçü Birimi	2018	2019 Planlanan	2019 YS Gerçekleşme	2020 Hedef	2021 Tahmin	2022 Tahmin
4- Sürekli Eğitim Merkezi (SEM) ve Dil Merkezi (DİLMER) tarafından mesleki eğitime yönelik verilen sertifika sayısı	Sayı	301	0	399	485	525	570

**Göstergeye İlişkin Açıklama:**

Sürekli Eğitim Merkezi ve Dil Merkezi tarafından düzenlenen eğitimler sonucunda verilen sertifika sayıları tespit edilecektir. Bu gösterge ile Üniversitemiz Sürekli Eğitim Merkezi ve Dil Merkezi'nce verilen sertifika sayılarının takibi amaçlanmaktadır.

**Hesaplama Yöntemi:**

Sayım

**Verinin Kaynağı:**

Dil Merkezi (KONDİL)

**Sorumlu İdare:**

Sürekli Eğitim Merkezi (KONSEM),

Performans Göstergesi	Ölçü Birimi	2018	2019 Planlanan	2019 YS Gerçekleşme	2020 Hedef	2021 Tahmin	2022 Tahmin
5- Tamamlanan sosyal sorumluluk projeleri sayısı	Sayı	350	0	360	370	380	390

**Göstergeye İlişkin Açıklama:**

Tamamlanan sosyal sorumluluk proje sayısı tespit edilecektir. Bu gösterge ile Üniversitemizde yapılan sosyal sorumluluk projelerinin tamamlanma sayılarının takibi amaçlanmaktadır.

**Hesaplama Yöntemi:**

Sayım

**Verinin Kaynağı:**

Sağlık, Kültür ve Spor Daire Başkanlığı

**Sorumlu İdare:****Alt Program Kapsamında Yürütülecek Faaliyet Maliyetleri**

Faaliyetler	2019 Bütçe	2019 Harcama	2020 Bütçe	2021 Tahmin	2022 Tahmin
<b>Toplum Hizmetine Sunulan Eğitim Programları, Kurs ve Seminerler</b>	<b>1.280.000</b>	<b>800.029</b>	<b>1.270.000</b>	<b>1.350.000</b>	<b>1.440.000</b>
Bütçe İçi	0	0	0	0	0
Bütçe Dışı	1.280.000	800.029	1.270.000	1.350.000	1.440.000
<b>T O P L A M</b>	<b>1.280.000</b>	<b>800.029</b>	<b>1.270.000</b>	<b>1.350.000</b>	<b>1.440.000</b>
Bütçe İçi	0	0	0	0	0
Bütçe Dışı	1.280.000	800.029	1.270.000	1.350.000	1.440.000

**Faaliyetlere İlişkin Açıklamalar:**

Toplum Hizmetine Sunulan Eğitim Programları, Kurs ve Seminerler

2547 sayılı Yükseköğretim Kanunu'nun 12/d maddesi uyarınca Üniversitemizde KONSEM (Sürekli Eğitim Merkezi) ve KONDİL (Dil Merkezi) tarafından çeşitli eğitim programları düzenlenmektedir.

Yükseköğretim Kurumları Sosyal Sorumluluk Projeleri

2547 sayılı Yükseköğretim Kanunu'nun 12/e ve 47. maddeleri uyarınca öğrencilerle birlikte sosyal sorumluluk projeleri gerçekleştirilmektedir.

## NECMETTİN ERBAKAN ÜNİVERSİTESİ PERFORMANS BİLGİSİ

**Program Adı:** TEDAVİ EDİCİ SAĞLIK**Programın Amacı:** Tedavi Edici Sağlık Hizmetlerinin Yürütülmesi ve Sağlık Araştırma Faaliyetlerinin Geliştirilmesi**Programın Kapsamı:** Sağlık tesislerinin her türlü koruyucu, teşhis, tedavi ve rehabilite edici sağlık hizmetlerinin yürütülmesinin sağlanması, faaliyetlerin izlenmesi ve değerlendirilmesi, iyi uygulama örneklerinin yaygınlaştırılması.

Nitelikli sağlık personelinin ülke genelinde dengeli dağılımının sağlanması

Sağlık alanında kullanılan bilişim sistemleri ve iletişim teknolojileri ile ilgili ülke çapında politika, strateji ve standartların belirlenmesi amacıyla çalışmalar yapılması, kişisel sağlık verileri ile ülke düzeyinde sağlık durumu ve sağlık hizmetlerine ilişkin veri ve bilgi akışını içeren her türden bilgi sistemleri ve projelerinin yapılması ve yaptırılması, sağlık bilişimi ve teknolojisini alanında çalışacak kamu ve özel hukuk tüzel kişileri ile gerçek kişilerin uyacakları kuralların belirlenmesi, uygulanması, gerektiğinde bunların yazılım ve ürünlerinin uygunluğuna karar verilmesi ve müelliflerinin yetkilendirilmesi

Acil sağlık hizmetlerinin daha etkili ve kısa sürede sunulabilmesi amacıyla acil sağlık talebine yönelik cevaplama ve müdahale süreleri kısaltılarak kaynak etkinliği sağlanması. İlgili birimler arasındaki koordinasyon ve iş birliği güçlendirilerek, bu alanda vatandaş farkındalığının ve bilincinin artırılması için eğitimler düzenlenmesi

**Anahtar Göstergeler**

- 1- 100.000 kişiye düşen hemşire sayısı
- 2- 100.000 kişiye düşen toplam hekim sayısı
- 3- Nitelikli yatak oranı (Yoğun bakım yatakları hariç, Sağlık Bakanlığı)

**Alt Program Adı:** TEDAVİ EDİCİ SAĞLIK**Alt Programın Kapsamı:** Üniversitemiz Meram Tıp Fakültesi Hastanesi ile Diş Hekimliği Fakültesinde tedavi edici sağlık hizmetleri sunulmakta; Sağlık Uygulama ve Araştırma Merkezinde klinik araştırmalar yapılmakta; Deneysel Tıp Uygulama ve Araştırma Merkezinde deney hayvanlarının üretimi ve bakımı yürütülmekte, mikro ve makro cerrahi ameliyathane imkanları sunulmakta, Eswl ve Taş Hastalıkları Uygulama ve Araştırma Merkezinde taş hastalıklarına ilişkin tanı ve tedavi yöntemleri geliştirilmekte; Geleneksel ve Tamamlayıcı Tıp Uygulama ve Araştırma Merkezinde akupunktur, fitoterapi, ozon, osteopati, proloterapi araştırmaları yapılmakta; Organ Nakli Eğitim Araştırma ve Uygulama Merkezinde organ nakli araştırmaları yapılmakta; Simülasyon ve Modelleme Uygulama ve Araştırma Merkezinde öğrenci ve personele simülasyon tabanlı tıbbi eğitim verilmekte, araştırmacılara simülasyon ve modelleme alanında bilimsel araştırma fırsatları sunulmaktadır.**Alt Program Hedefi:** Tedavi edici sağlık hizmetinin erişilebilir ve etkili olarak sunulmasının sağlanması**Performans Göstergeleri**

Performans Göstergesi	Ölçü Birimi	2018	2019 Planlanan	2019 YS Gerçekleşme	2020 Hedef	2021 Tahmin	2022 Tahmin
1- Ameliyat sayısı	Sayı	92000	0	96214	97000	98000	99000

**Göstergeye İlişkin Açıklama:** Meram Tıp Fakültesi Hastanesinde yapılan ameliyat sayısı tespit edilecektir. Bu gösterge ile Üniversitemiz Meram Tıp Fakültesi Hastanesinde yapılan ameliyat sayılarının takibi amaçlanmaktadır.**Hesaplama Yöntemi:** Sayım**Verinin Kaynağı:** Meram Tıp Fakültesi Hastanesi**Sorumlu İdare:**

Performans Göstergesi	Ölçü Birimi	2018	2019 Planlanan	2019 YS Gerçekleşme	2020 Hedef	2021 Tahmin	2022 Tahmin
2- Üniversite hastaneleri nitelikli yatak oranı	Oran	80	0	81	82	83	84

**Göstergeye İlişkin Açıklama:** Meram Tıp Fakültesi Hastanesinin nitelikli yatak sayısı tespit edilecektir. Bu gösterge ile Üniversitemiz Meram Tıp Fakültesi Hastanesi bünyesinde yer alan nitelikli yatak sayısının takibi amaçlanmaktadır.**Hesaplama Yöntemi:** Nitelikli yatak sayısı / Toplam yatak sayısı x 100**Verinin Kaynağı:** Meram Tıp Fakültesi Hastanesi**Sorumlu İdare:**

Performans Göstergesi	Ölçü Birimi	2018	2019 Planlanan	2019 YS Gerçekleşme	2020 Hedef	2021 Tahmin	2022 Tahmin
3- Üniversite hastaneleri yatak doluluk oranı	Oran	81		83	84	85	86

**Göstergeye İlişkin Açıklama:** Meram Tıp Fakültesi Hastanesinin yatak doluluk oranı tespit edilecektir. Bu gösterge ile Üniversitemiz Meram Tıp Fakültesi Hastanesinin yatak doluluk oranının takibi amaçlanmaktadır.

**Hesaplama Yöntemi:** Dolu yatak sayısı / Toplam yatak sayısı x 100

**Verinin Kaynağı:** Meram Tıp Fakültesi Hastanesi

**Sorumlu İdare:**

Performans Göstergesi	Ölçü Birimi	2018	2019 Planlanan	2019 YS Gerçekleşme	2020 Hedef	2021 Tahmin	2022 Tahmin
4- Yatan hasta sayısı	Sayı	81347		83346	84000	85000	86000

**Göstergeye İlişkin Açıklama:** Meram Tıp Fakültesi Hastanesinde yatan hasta sayısı tespit edilecektir. Bu gösterge ile Üniversitemiz Meram Tıp Fakültesi Hastanesinde yatan hasta sayısının takibi amaçlanmaktadır.

**Hesaplama Yöntemi:** Sayım

**Verinin Kaynağı:** Meram Tıp Fakültesi Hastanesi

**Sorumlu İdare:**

### Alt Program Kapsamında Yürütülecek Faaliyet Maliyetleri

Faaliyetler	2019 Bütçe	2019 Harcama	2020 Bütçe	2021 Tahmin	2022 Tahmin
<b>Ağız ve Diş Sağlığı Hizmetleri</b>	<b>290.000</b>	<b>290.000</b>	<b>6.338.000</b>	<b>6.362.000</b>	<b>6.382.000</b>
Bütçe İçi	290.000	290.000	6.338.000	6.362.000	6.382.000
Bütçe Dışı	0	0	0	0	0
<b>Üniversite Genel Hastane Hizmetleri</b>	<b>462.338.000</b>	<b>287.902.257</b>	<b>472.566.000</b>	<b>502.094.000</b>	<b>534.291.000</b>
Bütçe İçi	102.618.000	64.397.542	89.816.000	94.844.000	100.981.000
Bütçe Dışı	359.720.000	223.504.715	382.750.000	407.250.000	433.310.000
<b>T O P L A M</b>	<b>462.628.000</b>	<b>288.192.257</b>	<b>478.904.000</b>	<b>508.456.000</b>	<b>540.673.000</b>
Bütçe İçi	102.908.000	64.687.542	96.154.000	101.206.000	107.363.000
Bütçe Dışı	359.720.000	223.504.715	382.750.000	407.250.000	433.310.000

### Faaliyetlere İlişkin Açıklamalar:

Ağız ve Diş Sağlığı Hizmetleri	2547 sayılı Yükseköğretim Kanunu'nun 3/j. maddesi uyarınca Üniversitemiz Diş Hekimliği Fakültesi tarafından ağız ve diş tedavi hizmetleri sunulmaktadır.
Üniversite Genel Hastane Hizmetleri	2547 sayılı Yükseköğretim Kanunu'nun 3/j. maddesi uyarınca Üniversitemiz Meram Tıp Fakültesi Hastanesi tarafından genel hastane hizmetleri sunulmaktadır.

## NECETTİN ERBAKAN ÜNİVERSİTESİ PERFORMANS BİLGİSİ

**Program Adı:** YÜKSEKÖĞRETİM HİZMETLERİ**Programın Amacı:** Uluslararası Standartlarda, Bilimsel Temelli Yükseköğretim Hizmeti Sunulması**Programın Kapsamı:****Anahtar Göstergeler**

- 1- Yüksek öğretimde öğretim elemanı başına düşen öğrenci sayısı
- 2- Yükseköğretim kontenjan doluluk oranı
- 3- Yükseköğretim mezunlarının işgücüne katılım oranı
- 4- Yükseköğretimde okullaşma oranı

**Alt Program Adı:** ÖN LİSANS EĞİTİMİ, LİSANS EĞİTİMİ VE LİSANSÜSTÜ EĞİTİM**Alt Programın Kapsamı:** Üniversitemizde birinci ve ikinci öğretim önlisans ve lisans eğitimi, tezli ve tezsiz yüksek lisans eğitimi, doktora ve tıpta uzmanlık eğitimi yapılmakta, yabancı uyruklu öğrencilere eğitim verilmekte, yurtiçi ve yurtdışı öğrenci değişim programları, yandal ve çift anadal programları ile yabancı dilde eğitim veren programlar bulunmaktadır.**Alt Program Hedefi:** Mesleki yeterlilik sahibi ve gelişime açık mezunlar yetiştirilmesi**Performans Göstergeleri**

Performans Göstergesi	Ölçü Birimi	2018	2019 Planlanan	2019 YS Gerçekleşme	2020 Hedef	2021 Tahmin	2022 Tahmin
1- Doktora eğitimini tamamlayanların sayısı	Sayı	68		81	100	120	150

**Göstergeye İlişkin Açıklama:** Doktora mezunu sayısı tespit edilecektir. Bu gösterge ile Üniversitemiz mezun doktora öğrencilerinin sayısının takibi amaçlanmaktadır.**Hesaplama Yöntemi:****Verinin Kaynağı:****Sorumlu İdare:**Sayım  
Öğrenci İşleri Daire Başkanlığı

Performans Göstergesi	Ölçü Birimi	2018	2019 Planlanan	2019 YS Gerçekleşme	2020 Hedef	2021 Tahmin	2022 Tahmin
2- Eğitim bilimleri kontenjan doluluk oranı	Oran	95	0	95	95	95	95

**Göstergeye İlişkin Açıklama:** Eğitim bilimleri bölümlerinin kontenjan doluluk oranı tespit edilecektir. Bu gösterge ile Üniversitemiz Eğitim bilimleri bölümlerinin kontenjan doluluk oranının takibi amaçlanmaktadır.**Hesaplama Yöntemi:****Verinin Kaynağı:****Sorumlu İdare:**Eğitim bilimleri kayıt sayısı / Eğitim bilimleri kontenjan sayısı x 100  
Öğrenci İşleri Daire Başkanlığı

Performans Göstergesi	Ölçü Birimi	2018	2019 Planlanan	2019 YS Gerçekleşme	2020 Hedef	2021 Tahmin	2022 Tahmin
3- Eğitimin program süresinde bitirilme oranı	Oran	90	0	90	95	95	95

**Göstergeye İlişkin Açıklama:** Eğitimi program süresinde bitiren öğrencilerin oranı tespit edilecektir. Bu gösterge ile Üniversitemizde öğrenim gören öğrencilerden eğitimi program süresinde bitirenlerinin oranının takibi amaçlanmaktadır.**Hesaplama Yöntemi:****Verinin Kaynağı:****Sorumlu İdare:**Eğitim süresinde mezun olan öğrenci sayısı / Toplam mezun öğrenci sayısı x 100  
Öğrenci İşleri Daire Başkanlığı

Performans Göstergesi	Ölçü Birimi	2018	2019 Planlanan	2019 YS Gerçekleşme	2020 Hedef	2021 Tahmin	2022 Tahmin
4- Fen bilimleri kontenjan doluluk oranı	Oran	94	0	94	95	95	95

**Göstergeye İlişkin Açıklama:** Fen bilimleri bölümlerinin kontenjan doluluk oranı tespit edilecektir. Bu gösterge ile Üniversitemiz Fen bilimleri bölümlerinin kontenjan doluluk oranının takibi amaçlanmaktadır.**Hesaplama Yöntemi:****Verinin Kaynağı:****Sorumlu İdare:**Fen bilimleri kayıt sayısı / Fen bilimleri kontenjan sayısı x 100  
Öğrenci İşleri Daire Başkanlığı

Performans Göstergesi	Ölçü Birimi	2018	2019 Planlanan	2019 YS Gerçekleşme	2020 Hedef	2021 Tahmin	2022 Tahmin
5- Kütüphanede bulunan basılı ve elektronik kaynak sayısı	Sayı	112302		139959	143000	146000	149000

**Göstergeye İlişkin Açıklama:** Kütüphanedeki basılı ve elektronik kaynak sayısı tespit edilecektir. Bu gösterge ile Üniversitemiz Kütüphanesindeki basılı ev elektronik kaynak sayısının takibi amaçlanmaktadır.**Hesaplama Yöntemi:****Verinin Kaynağı:****Sorumlu İdare:**Sayım  
Kütüphane ve Dokümantasyon Daire Başkanlığı

Performans Göstergesi	Ölçü Birimi	2018	2019 Planlanan	2019 YS Gerçekleşme	2020 Hedef	2021 Tahmin	2022 Tahmin
6- Kütüphanede bulunan öğrenci başına düşen basılı ve elektronik kaynak sayısı	Sayı	3,8		3,9	3,9	4,0	4,0

**Göstergeye İlişkin Açıklama:**

Kütüphanedeki basılı ve elektronik kaynak sayısının öğrenci sayısına oranı tespit edilecektir. Bu gösterge ile Üniversitemiz Kütüphanesindeki kaynak sayılarının, toplam öğrenci sayısına oranının takibi amaçlanmaktadır.

**Hesaplama Yöntemi:****Verinin Kaynağı:****Sorumlu İdare:**

Kütüphane ve Dokümantasyon Daire Başkanlığı

Performans Göstergesi	Ölçü Birimi	2018	2019 Planlanan	2019 YS Gerçekleşme	2020 Hedef	2021 Tahmin	2022 Tahmin
7- Kütüphaneden yararlanan kişi sayısı	Sayı	14261		23304	26000	29000	32000

**Göstergeye İlişkin Açıklama:**

Kütüphaneden yararlananların sayısı tespit edilecektir. Bu gösterge ile Üniversitemiz Kütüphanesinden yararlananların sayısının takibi amaçlanmaktadır.

**Hesaplama Yöntemi:****Verinin Kaynağı:****Sorumlu İdare:**

Sayım  
Kütüphane ve Dokümantasyon Daire Başkanlığı

Performans Göstergesi	Ölçü Birimi	2018	2019 Planlanan	2019 YS Gerçekleşme	2020 Hedef	2021 Tahmin	2022 Tahmin
8- Lisansüstü öğrencilerin toplam öğrenciler içindeki payı	Oran	13		13	14	15	16

**Göstergeye İlişkin Açıklama:**

Lisansüstü öğrencilerin toplam öğrenci sayısına oranı tespit edilecektir. Bu gösterge ile Üniversitemiz öğrenim gören öğrencilerden ne kadarının lisansüstü öğrencilerden oluştuğunun takibi amaçlanmaktadır.

**Hesaplama Yöntemi:****Verinin Kaynağı:****Sorumlu İdare:**

Lisansüstü öğrenci sayısı / Toplam öğrenci sayısı x 100  
Öğrenci İşleri Daire Başkanlığı

Performans Göstergesi	Ölçü Birimi	2018	2019 Planlanan	2019 YS Gerçekleşme	2020 Hedef	2021 Tahmin	2022 Tahmin
9- Öğrenci başına düşen eğitim alanı	Metrekare	4,8		5,2	5,6	6,0	6,4

**Göstergeye İlişkin Açıklama:**

Toplam eğitim alanının öğrenci sayısına oranı tespit edilecektir. Bu gösterge ile Üniversitemiz öğrenci başına düşen eğitim alanının takibi amaçlanmaktadır.

**Hesaplama Yöntemi:****Verinin Kaynağı:****Sorumlu İdare:**

Toplam eğitim alanı / Öğrenci sayısı  
Yapı İşleri ve Teknik Daire Başkanlığı

Performans Göstergesi	Ölçü Birimi	2018	2019 Planlanan	2019 YS Gerçekleşme	2020 Hedef	2021 Tahmin	2022 Tahmin
10- Öğrenci başına düşen kapalı alan	Metrekare	5,4		5,9	6,4	6,9	7,4

**Göstergeye İlişkin Açıklama:**

Toplam kapalı mekan alanının öğrenci sayısına oranı tespit edilecektir. Bu gösterge ile Üniversitemiz öğrenci başına düşen toplam kapalı alanın takibi amaçlanmaktadır.

**Hesaplama Yöntemi:****Verinin Kaynağı:****Sorumlu İdare:**

Toplam kapalı alan / Öğrenci sayısı  
Yapı İşleri ve Teknik Daire Başkanlığı

Performans Göstergesi	Ölçü Birimi	2018	2019 Planlanan	2019 YS Gerçekleşme	2020 Hedef	2021 Tahmin	2022 Tahmin
11- Öğrenci değişim programlarından yararlanan öğrencilerin oranı	Oran	115	0	132	140	150	160

**Göstergeye İlişkin Açıklama:**

Öğrenci değişim programlarından yararlanan öğrenci sayısının toplam öğrenci sayısına oranı tespit edilecektir. Bu gösterge ile Üniversitemiz öğrencilerinin ne kadarının değişim programlarından yararlandığının takibi amaçlanmaktadır.

**Hesaplama Yöntemi:****Verinin Kaynağı:****Sorumlu İdare:**

Öğrenci değişim programlarından yararlanan öğrenci sayısı / Toplam öğrenci sayısı x 100  
Öğrenci İşleri Daire Başkanlığı

Performans Göstergesi	Ölçü Birimi	2018	2019 Planlanan	2019 YS Gerçekleşme	2020 Hedef	2021 Tahmin	2022 Tahmin
12- Öğretim üyesi başına düşen öğrenci sayısı	Sayı	38,7		37,5	37,0	36,5	36,0

**Göstergeye İlişkin Açıklama:**

Toplam öğrenci sayısının toplam öğretim üyesi sayısına oranı tespit edilecektir. Bu gösterge ile Üniversitemiz öğretim elemanı başına düşen öğrenci sayısının takibi amaçlanmaktadır.

**Hesaplama Yöntemi:****Verinin Kaynağı:****Sorumlu İdare:**

Öğrenci sayısı / Öğretim üyesi sayısı  
Öğrenci İşleri Daire Başkanlığı,

Performans Göstergesi	Ölçü Birimi	2018	2019 Planlanan	2019 YS Gerçekleşme	2020 Hedef	2021 Tahmin	2022 Tahmin
13- Sağlık bilimleri kontenjan doluluk oranı	Oran	90	0	91	95	95	95

**Göstergeye İlişkin Açıklama:**

Sağlık bilimleri bölümlerinin kontenjan doluluk oranı tespit edilecektir. Bu gösterge ile Üniversitemiz Sağlık bilimleri bölümlerinin kontenjan doluluk oranının takibi amaçlanmaktadır.

**Hesaplama Yöntemi:****Verinin Kaynağı:****Sorumlu İdare:**

Sağlık bilimleri kayıt sayısı / Sağlık bilimleri kontenjan sayısı x 100  
Öğrenci İşleri Daire Başkanlığı

Performans Göstergesi	Ölçü Birimi	2018	2019 Planlanan	2019 YS Gerçekleşme	2020 Hedef	2021 Tahmin	2022 Tahmin
14- Sosyal bilimler kontenjan doluluk oranı	Oran	80		83	90	95	95

**Göstergeye İlişkin Açıklama:** Sosyal bilimler bölümlerinin kontenjan doluluk oranı tespit edilecektir. Bu gösterge ile Üniversitemiz Sosyal bilimleri bölümlerinin kontenjan doluluk oranının takibi amaçlanmaktadır.

**Hesaplama Yöntemi:** Sosyal bilimler kayıt sayısı / Sosyal bilimler kontenjan sayısı x 100

**Verinin Kaynağı:** Öğrenci İşleri Daire Başkanlığı

**Sorumlu İdare:**

Performans Göstergesi	Ölçü Birimi	2018	2019 Planlanan	2019 YS Gerçekleşme	2020 Hedef	2021 Tahmin	2022 Tahmin
15- Teknokent veya Teknoloji Transfer Ofisi (TTO) projelerine katılan öğrenci sayısı	Sayı	0	0	0	8	9	10

**Göstergeye İlişkin Açıklama:** Teknokent projelerine katılan öğrenci sayısı tespit edilecektir. Bu gösterge ile Üniversitemiz öğrencilerinden kaçının teknokent projelerine katıldığının takibi amaçlanmaktadır.

**Hesaplama Yöntemi:** Sayım

**Verinin Kaynağı:** Akademik birimler

**Sorumlu İdare:**

Performans Göstergesi	Ölçü Birimi	2018	2019 Planlanan	2019 YS Gerçekleşme	2020 Hedef	2021 Tahmin	2022 Tahmin
17- Yabancı dilde eğitim veren program sayısı	Sayı	5		6	6	7	8

**Göstergeye İlişkin Açıklama:** Yabancı dilde eğitim yapılan program sayısı tespit edilecektir. Bu gösterge ile Üniversitemizde yabancı dilde eğitim yapılan program sayısının takibi amaçlanmaktadır.

**Hesaplama Yöntemi:** Sayım

**Verinin Kaynağı:** Öğrenci İşleri Daire Başkanlığı

**Sorumlu İdare:**

Performans Göstergesi	Ölçü Birimi	2018	2019 Planlanan	2019 YS Gerçekleşme	2020 Hedef	2021 Tahmin	2022 Tahmin
18- Yabancı uyruklu akademisyen sayısı	Sayı	18		12	13	14	15

**Göstergeye İlişkin Açıklama:** Yabancı uyruklu öğretim elemanı sayısı tespit edilecektir. Bu gösterge ile Üniversitemiz bünyesinde görev yapan yabancı uyruklu öğretim elemanı sayısının takibi amaçlanmaktadır.

**Hesaplama Yöntemi:** Sayım

**Verinin Kaynağı:** Personel Daire Başkanlığı

**Sorumlu İdare:**

Performans Göstergesi	Ölçü Birimi	2018	2019 Planlanan	2019 YS Gerçekleşme	2020 Hedef	2021 Tahmin	2022 Tahmin
19- Yabancı uyruklu öğrenci sayısı	Sayı	1294		1408	1500	1600	1700

**Göstergeye İlişkin Açıklama:** Öğrenim gören yabancı uyruklu öğrenci sayısı tespit edilecektir. Bu gösterge ile Üniversitemiz yabancı uyruklu öğrenci sayısının takibi amaçlanmaktadır.

**Hesaplama Yöntemi:** Sayım

**Verinin Kaynağı:** Öğrenci İşleri Daire Başkanlığı

**Sorumlu İdare:**

Performans Göstergesi	Ölçü Birimi	2018	2019 Planlanan	2019 YS Gerçekleşme	2020 Hedef	2021 Tahmin	2022 Tahmin
20- Yan dal ve çift ana dal programından mezun olanların toplam mezun sayısına oranı	Oran	0,26		0,27	0,28	0,29	0,30

**Göstergeye İlişkin Açıklama:** Yan dal ve çift ana dal programı mezunu sayısının toplam mezun sayısına oranı tespit edilecektir. Bu gösterge ile Üniversitemizden mezun olan öğrencilerden kaçının yan dal ve çift ana dal programından mezun olduğunun takibi amaçlanmaktadır.

**Hesaplama Yöntemi:** Yan dal ve çift ana dal programından mezun olan öğrenci sayısı / Toplam mezun öğrenci sayısı

**Verinin Kaynağı:** Öğrenci İşleri Daire Başkanlığı

**Sorumlu İdare:**

### Alt Program Kapsamında Yürütülecek Faaliyet Maliyetleri

Faaliyetler	2019 Bütçe	2019 Harcama	2020 Bütçe	2021 Tahmin	2022 Tahmin
<b>Doktora Öğrencilerine Yönelik Burs Hizmetleri</b>	<b>0</b>	<b>268.000</b>	<b>0</b>	<b>0</b>	<b>0</b>
Bütçe İçi	0	268.000	0	0	0
Bütçe Dışı	0	0	0	0	0
<b>Doktora ve Tıpta Uzmanlık Eğitimi</b>	<b>17.040.000</b>	<b>9.569.551</b>	<b>17.404.000</b>	<b>18.705.000</b>	<b>19.918.000</b>
Bütçe İçi	17.040.000	9.569.551	17.404.000	18.705.000	19.918.000
Bütçe Dışı	0	0	0	0	0
<b>Lisans Öğrencilerine Yönelik Burs Hizmetleri</b>	<b>0</b>	<b>30.000</b>	<b>0</b>	<b>0</b>	<b>0</b>
Bütçe İçi	0	30.000	0	0	0
Bütçe Dışı	0	0	0	0	0
<b>Yabancı Uyruklu Öğrenci Programı Kapsamında Yürütülen Hizmetler</b>	<b>0</b>	<b>17.940</b>	<b>0</b>	<b>0</b>	<b>0</b>
Bütçe İçi	0	17.940	0	0	0
Bütçe Dışı	0	0	0	0	0



<b>Yükseköğretim Kurumları Bilgi ve Kültürel Kaynaklarının Geliştirilmesi ve Erişimin Kolaylaştırılması</b>	<b>1.403.000</b>	<b>951.966</b>	<b>1.531.000</b>	<b>1.608.000</b>	<b>1.678.000</b>
Bütçe İçi	1.403.000	951.966	1.531.000	1.608.000	1.678.000
Bütçe Dışı	0	0	0	0	0
<b>Yükseköğretim Kurumları Birinci Öğretim</b>	<b>266.845.146</b>	<b>192.664.598</b>	<b>290.157.000</b>	<b>309.492.000</b>	<b>329.253.000</b>
Bütçe İçi	263.189.000	190.807.352	287.177.000	306.322.000	325.883.000
Bütçe Dışı	3.656.146	1.857.246	2.980.000	3.170.000	3.370.000
<b>Yükseköğretim Kurumları İkinci Öğretim</b>	<b>3.173.000</b>	<b>1.571.938</b>	<b>3.286.000</b>	<b>3.390.000</b>	<b>3.473.000</b>
Bütçe İçi	3.173.000	1.571.938	3.286.000	3.390.000	3.473.000
Bütçe Dışı	0	0	0	0	0
<b>Yükseköğretim Kurumları Tezsiz Yüksek Lisans</b>	<b>910.000</b>	<b>700.899</b>	<b>895.000</b>	<b>961.000</b>	<b>1.022.000</b>
Bütçe İçi	910.000	700.899	895.000	961.000	1.022.000
Bütçe Dışı	0	0	0	0	0
<b>T O P L A M</b>	<b>289.371.146</b>	<b>205.774.892</b>	<b>313.273.000</b>	<b>334.156.000</b>	<b>355.344.000</b>
Bütçe İçi	285.715.000	203.917.646	310.293.000	330.986.000	351.974.000
Bütçe Dışı	3.656.146	1.857.246	2.980.000	3.170.000	3.370.000

**Faaliyetlere İlişkin Açıklamalar:**

Doktora Öğrencilerine Yönelik Burs Hizmetleri	2547 sayılı Yükseköğretim Kanunu'nun 10. maddesi uyarınca Üniversitemiz doktora öğrencilerinin YÖK doktora burslarından yararlanmaları sağlanmaktadır.
Doktora ve Tıpta Uzmanlık Eğitimi	2547 sayılı Yükseköğretim Kanunu'nun 12/a ve 50. maddeleri uyarınca doktora ve tıpta uzmanlık eğitim hizmetleri sunulmaktadır.
Lisans Öğrencilerine Yönelik Burs Hizmetleri	2547 sayılı Yükseköğretim Kanunu'nun 10. maddesi uyarınca Üniversitemiz lisans öğrencilerinin YÖK lisans burslarından yararlanmaları sağlanmaktadır.
Yabancı Uyrukluların Öğrenci Programı Kapsamında Yürütülen Hizmetler	2547 sayılı Yükseköğretim Kanunu'nun 10. maddesi uyarınca Üniversitemizde eğitim gören yabancı uyrukluların YÖK burslarından yararlanmaları sağlanmaktadır.
Yükseköğretim Kurumları Bilgi ve Kültürel Kaynaklarının Geliştirilmesi ve Erişimin Kolaylaştırılması	2547 sayılı Yükseköğretim Kanunu'nun 47. maddesi uyarınca Üniversitemiz Kütüphanesinde basılı ve elektronik yayınlara erişim hizmeti sunulmaktadır.
Yükseköğretim Kurumları Birinci Öğretim	2547 sayılı Yükseköğretim Kanunu'nun 12/a ve 46. maddeleri uyarınca birinci öğretim eğitim hizmetleri sunulmaktadır.
Yükseköğretim Kurumları İkinci Öğretim	2547 sayılı Yükseköğretim Kanunu'nun 12/a ve 46. maddeleri uyarınca ikinci öğretim eğitim hizmetleri sunulmaktadır.
Yükseköğretim Kurumları Tezsiz Yüksek Lisans	2547 sayılı Yükseköğretim Kanunu'nun 12/a ve Ek 27. maddeleri uyarınca tezsiz yüksek lisans eğitim hizmetleri sunulmaktadır.

**Alt Program Adı:**

ÖĞRETİM ELEMANLARININ MESLEKİ GELİŞİMİ

**Alt Programın**

Üniversitemiz araştırma görevlileri ile öğretim elemanlarının Yükseköğretim Kurulu tarafından sağlanan burs ve destek programlarından yararlanmaları sağlanmaktadır. Öğretim elemanları yurtiçi ve yurtdışında mesleki eğitim, araştırma-geliştirme ve yabancı dil eğitimi programlarından yararlanmaktadır.

**Kapsamı:****Alt Program Hedefi:**

Alanında yetkin, araştırmacı, bilgi üreten ve aktaran akademisyenler yetiştirilmesi

**Performans Göstergeleri**

Performans Göstergesi	Ölçü Birimi	2018	2019 Planlanan	2019 YS Gerçekleşme	2020 Hedef	2021 Tahmin	2022 Tahmin
1- SCI, SCI-Expanded, SSCI ve AHCI kapsamındaki dergilerde öğretim elemanı başına düşen yayın sayısı	Sayı	612		757	780	800	820

**Göstergeye İlişkin Açıklama:**

SCI, SCI-Expanded, SSCI ve AHCI kapsamındaki dergilerde yapılan yayın sayısının öğretim elemanı sayısına oranı tespit edilecektir. Bu gösterge ile Üniversitemiz öğretim elemanı sayısının,SCI, SCI-Expanded, SSCI ve AHCI kapsamındaki dergilerde yapılan yayın sayısı oranına takibi amaçlanmaktadır.

**Hesaplama Yöntemi:**

SCI, SCI-Expanded, SSCI ve AHCI kapsamındaki dergilerdeki yayın sayısı / Öğretim elemanı sayısı

**Verinin Kaynağı:**

Akademik birimler

**Sorumlu İdare:**

Performans Göstergesi	Ölçü Birimi	2018	2019 Planlanan	2019 YS Gerçekleşme	2020 Hedef	2021 Tahmin	2022 Tahmin
3- YÖK tarafından öncelikli alanlarında sağlanan burslardan yararlanan doktora öğrenci sayısı	Sayı	19	0	20	21	22	23

**Göstergeye İlişkin Açıklama:**

YÖK burslarından yararlanan doktora öğrenci sayısı tespit edilecektir. Bu gösterge ile Üniversitemiz doktora öğrencilerinden YÖK burslarından yararlananların sayısının takibi amaçlanmaktadır.

**Hesaplama Yöntemi:**

Sayım

**Verinin Kaynağı:**

YÖK Bursları Takip Şubesi

**Sorumlu İdare:**



Performans Göstergesi	Ölçü Birimi	2018	2019 Planlanan	2019 YS Gerçekleşme	2020 Hedef	2021 Tahmin	2022 Tahmin
4- YÖK tarafından sağlanan yurt dışında yabancı dil yeterliliklerinin artırılmasına yönelik burslardan yararlanan sayısı	Sayı	3	0	4	5	6	7

**Göstergeye İlişkin Açıklama:** YÖK yurtdışı yabancı dil burslarından yararlananların sayısı tespit edilecektir. Bu gösterge ile Üniversitemiz öğrencilerinden YÖK yurtdışı yabancı dil burslarından yararlananların sayısının takibi amaçlanmaktadır.

**Hesaplama Yöntemi:**

**Verinin Kaynağı:**

**Sorumlu İdare:**

Sayım  
YÖK Bursları Takip Şubesi

### Alt Program Kapsamında Yürütülecek Faaliyet Maliyetleri

Faaliyetler	2019 Bütçe	2019 Harcama	2020 Bütçe	2021 Tahmin	2022 Tahmin
<b>Öğretim Elemanları Yurtdışı Yabancı Dil Bursu Hizmetleri</b>	<b>0</b>	<b>7.500</b>	<b>0</b>	<b>0</b>	<b>0</b>
Bütçe İçi	0	7.500	0	0	0
Bütçe Dışı	0	0	0	0	0
<b>Öğretim Üyesi Yetiştirme Programı ve Yurtdışı Destek Hizmetleri</b>	<b>0</b>	<b>65.573</b>	<b>0</b>	<b>0</b>	<b>0</b>
Bütçe İçi	0	65.573	0	0	0
Bütçe Dışı	0	0	0	0	0
<b>T O P L A M</b>	<b>0</b>	<b>73.073</b>	<b>0</b>	<b>0</b>	<b>0</b>
Bütçe İçi	0	73.073	0	0	0
Bütçe Dışı	0	0	0	0	0

### Faaliyetlere İlişkin Açıklamalar:

Araştırma Görevlileri Yurtdışı Araştırma Bursu Hizmetleri	2547 sayılı Yükseköğretim Kanunu'nun 10. maddesi uyarınca Üniversitemiz araştırma görevlilerinin YÖK burs ve destek programlarından yararlanmaları sağlanmaktadır.
Öğretim Elemanları Yurtdışı Yabancı Dil Bursu Hizmetleri	2547 sayılı Yükseköğretim Kanunu'nun 10. maddesi uyarınca Üniversitemiz öğretim elemanlarının YÖK destek programlarından yararlanmaları sağlanmaktadır.
Öğretim Üyesi Yetiştirme Programı ve Yurtdışı Destek Hizmetleri	2547 sayılı Yükseköğretim Kanunu'nun 35. maddesi uyarınca Öğretim Üyesi Yetiştirme Programı (ÖYP) kapsamındaki araştırma görevlilerinin YÖK desteklerinden yararlanmaları sağlanmaktadır.

#### Alt Program Adı:

YÜKSEKÖĞRETİMDE ÖĞRENCİ YAŞAMI

#### Alt Programın Kapsamı:

Üniversitemizde öğrencilere beslenme hizmeti; çeşitli sosyal, kültürel ve sportif etkinliklerden faydalanma imkanları sunulmaktadır. Üniversitemizin tüm birimlerinde öğrenci yemekhanesi bulunmaktadır. Öğrenci toplulukları desteklenmekte, şehir içi ve şehir dışında düzenlenen spor müsabakalarına katılım sağlanmakta, kültürel etkinlikler düzenlenmektedir.

#### Alt Program Hedefi:

Yükseköğretim öğrencilerine sunulan beslenme ve barınma hizmetlerinin kalitesinin artırılması; öğrencilerin kişisel ve sosyal gelişimi desteklenerek yaşam kalitesinin yükseltilmesi

#### Performans Göstergeleri

Performans Göstergesi	Ölçü Birimi	2018	2019 Planlanan	2019 YS Gerçekleşme	2020 Hedef	2021 Tahmin	2022 Tahmin
2- Beslenme hizmetlerinden yararlanan öğrenci sayısı	Sayı	4500		4600	4700	4800	4900

**Göstergeye İlişkin Açıklama:** Yemekhane hizmetlerinden yararlanan öğrenci sayısı tespit edilecektir. Bu gösterge ile Üniversitemiz yemekhanesinden yararlanan öğrenci sayısının takibi amaçlanmaktadır.

**Hesaplama Yöntemi:**

**Verinin Kaynağı:**

**Sorumlu İdare:**

Sayım  
Sağlık, Kültür ve Spor Daire Başkanlığı

Performans Göstergesi	Ölçü Birimi	2018	2019 Planlanan	2019 YS Gerçekleşme	2020 Hedef	2021 Tahmin	2022 Tahmin
3- Öğrenci başına düşen sosyal donatı alanı	Metrekare	0,26		0,27	0,39	0,51	0,63

**Göstergeye İlişkin Açıklama:** Toplam sosyal donatı alanının toplam kapalı alana oranı tespit edilecektir. Bu gösterge ile Üniversitemiz toplam kapalı alanının ne kadarının sosyal donatı alanı olduğunun takibi amaçlanmaktadır.

**Hesaplama Yöntemi:**

**Verinin Kaynağı:**

**Sorumlu İdare:**

Sosyal donatı alanı / Öğrenci sayısı  
Yapı İşleri ve Teknik Daire Başkanlığı

Performans Göstergesi	Ölçü Birimi	2018	2019 Planlanan	2019 YS Gerçekleşme	2020 Hedef	2021 Tahmin	2022 Tahmin
4- Öğrenci kulüp ve topluluk sayısı	Sayı	114		114	115	116	117

**Göstergeye İlişkin Açıklama:** Öğrenci kulüplerinin ve topluluklarının toplam sayısı tespit edilecektir. Bu gösterge ile Üniversitemizde faaliyette bulunan öğrenci kulüp ve topluluk sayılarının takibi amaçlanmaktadır.

**Hesaplama Yöntemi:**

**Verinin Kaynağı:**

**Sorumlu İdare:**

Sayım  
Sağlık, Kültür ve Spor Daire Başkanlığı

Performans Göstergesi	Ölçü Birimi	2018	2019 Planlanan	2019 YS Gerçekleşme	2020 Hedef	2021 Tahmin	2022 Tahmin
5- Sosyal, kültürel ve sportif faaliyet sayısı	Sayı	292		301	310	320	330

**Göstergeye İlişkin Açıklama:** Sosyal, kültürel ve sportif faaliyetlerin toplam sayısı tespit edilecektir. Bu gösterge ile Üniversitemizde düzenlenen sosyal, kültürel ve sportif faaliyet sayılarının takibi amaçlanmaktadır.

**Hesaplama Yöntemi:** Sayım

**Verinin Kaynağı:** Sağlık, Kültür ve Spor Daire Başkanlığı

**Sorumlu İdare:**

Performans Göstergesi	Ölçü Birimi	2018	2019 Planlanan	2019 YS Gerçekleşme	2020 Hedef	2021 Tahmin	2022 Tahmin
7- Yükseköğretimde öğrenci başına beslenme harcaması	TL	153		197	210	220	230

**Göstergeye İlişkin Açıklama:** Beslenme hizmetleri için yapılan toplam harcamanın öğrenci sayısına oranı tespit edilecektir. Bu gösterge ile Üniversitemiz bütçesinden yapılan toplam harcamanın ne kadarının beslenme hizmetleri için yapıldığının takibi amaçlanmaktadır.

**Hesaplama Yöntemi:** Beslenme hizmetleri harcaması / Öğrenci sayısı

**Verinin Kaynağı:** Sağlık, Kültür ve Spor Daire Başkanlığı

**Sorumlu İdare:**

Performans Göstergesi	Ölçü Birimi	2018	2019 Planlanan	2019 YS Gerçekleşme	2020 Hedef	2021 Tahmin	2022 Tahmin
8- Yükseköğretimde öğrenci yaşamından memnuniyet oranı	Oran	73		74	80	85	90

**Göstergeye İlişkin Açıklama:** Anket sonucunda öğrenci yaşamından memnun olanların oranı tespit edilecektir. Bu gösterge ile Üniversitemiz öğrencilerine yapılan memnuniyet anketleri sonucu, öğrenci yaşamından memnun olanlarının oranının takibi amaçlanmaktadır.

**Hesaplama Yöntemi:** Anket sonucu

**Verinin Kaynağı:** Öğrenci İşleri Daire Başkanlığı

**Sorumlu İdare:**

### Alt Program Kapsamında Yürütülecek Faaliyet Maliyetleri

Faaliyetler	2019 Bütçe	2019 Harcama	2020 Bütçe	2021 Tahmin	2022 Tahmin
<b>Yükseköğretimde Beslenme Hizmetleri</b>	<b>4.951.000</b>	<b>3.587.569</b>	<b>5.609.000</b>	<b>6.023.000</b>	<b>6.398.000</b>
Bütçe İçi	4.951.000	3.587.569	5.609.000	6.023.000	6.398.000
Bütçe Dışı	0	0	0	0	0
<b>Yükseköğretimde Kültür ve Spor Hizmetleri</b>	<b>468.000</b>	<b>390.635</b>	<b>508.000</b>	<b>544.000</b>	<b>573.000</b>
Bütçe İçi	468.000	390.635	508.000	544.000	573.000
Bütçe Dışı	0	0	0	0	0
<b>Yükseköğretimde Öğrenci Yaşamına İlişkin Diğer Hizmetler</b>	<b>5.549.000</b>	<b>3.927.726</b>	<b>6.498.000</b>	<b>6.981.000</b>	<b>7.437.000</b>
Bütçe İçi	5.549.000	3.927.726	6.498.000	6.981.000	7.437.000
Bütçe Dışı	0	0	0	0	0
<b>Yükseköğretimde Sağlık Hizmetleri</b>	<b>1.000</b>	<b>0</b>	<b>1.000</b>	<b>1.000</b>	<b>1.000</b>
Bütçe İçi	1.000	0	1.000	1.000	1.000
Bütçe Dışı	0	0	0	0	0
<b>T O P L A M</b>	<b>10.969.000</b>	<b>7.905.930</b>	<b>12.616.000</b>	<b>13.549.000</b>	<b>14.409.000</b>
Bütçe İçi	10.969.000	7.905.930	12.616.000	13.549.000	14.409.000
Bütçe Dışı	0	0	0	0	0

### Faaliyetlere İlişkin Açıklamalar:

Yükseköğretimde Beslenme Hizmetleri	2547 sayılı Yükseköğretim Kanunu'nun 47. maddesi uyarınca Üniversitemiz öğrencilerine yemekhanelerde beslenme hizmeti sunulmaktadır.
Yükseköğretimde Kültür ve Spor Hizmetleri	2547 sayılı Yükseköğretim Kanunu'nun 47. maddesi uyarınca Üniversitemiz öğrencilerine çeşitli sosyal, kültürel ve sportif etkinliklerden faydalanma imkanları sunulmaktadır.
Yükseköğretimde Öğrenci Yaşamına İlişkin Diğer Hizmetler	2547 sayılı Yükseköğretim Kanunu'nun 47. maddesi uyarınca Üniversitemiz öğrencilerine çeşitli sosyal, kültürel ve sportif etkinliklerden faydalanma imkanları sunulmaktadır.

## FAALİYET MALİYETLERİ TABLOSU

<b>İdare Adı</b>	NECMETTİN ERBAKAN ÜNİVERSİTESİ
<b>Program Adı</b>	ARAŞTIRMA, GELİŞTİRME VE YENİLİK
<b>Alt Program Adı</b>	YÜKSEKÖĞRETİMDE BİLİMSEL ARAŞTIRMA VE GELİŞTİRME
<b>Alt Program Hedefi</b>	Yükseköğretim kurumlarında inovasyon amaçlı bilimsel çalışmaların arttırılması
<b>Faaliyet Adı</b>	Yükseköğretim Kurumlarının Bilimsel Araştırma Projeleri
<b>Açıklama</b>	2547 sayılı Yükseköğretim Kanunu'nun 4/c, 12/a ve 12/g maddeleri uyarınca Bilimsel Araştırma Projeleri Koordinatörlüğünce bilimsel araştırma projelerine destek verilmekte, başta TÜBİTAK olmak üzere diğer kurum ve kuruluşların sağladığı proje desteklerinden faydalanılmakta, AR-GE faaliyetleriyle sanayi ile işbirliği çerçevesinde teknolojik üretim gerçekleştirilmektedir.

EKONOMİK KOD	2019 Bütçe	2019 Harcama	2020 Bütçe	2021 Tahmin	2022 Tahmin
<i>Personel Giderleri</i>					
<i>Sosyal Güvenlik Kurumuna Devlet Primi Giderleri</i>					
<i>Mal ve Hizmet Alım Giderleri</i>	1.193.000	8.723.000	1.298.000	1.392.000	1.468.000
<i>Faiz Giderleri</i>					
<i>Cari Transferler</i>					
<i>Sermaye Giderleri</i>	1.656.000	1.656.000	1.656.000	1.656.000	1.735.000
<i>Sermaye Transferleri</i>					
<i>Borç Verme</i>					
<b>BÜTÇE İÇİ TOPLAM KAYNAK</b>	<b>2.849.000</b>	<b>10.379.000</b>	<b>2.954.000</b>	<b>3.048.000</b>	<b>3.203.000</b>
<i>Döner Sermaye</i>					
<i>Özel Hesap</i>	3.507.428	1.813.182	2.840.000	3.020.000	3.210.000
<i>Diğer Bütçe Dışı Kaynak</i>					
<b>BÜTÇE DIŞI TOPLAM KAYNAK</b>	<b>3.507.428</b>	<b>1.813.182</b>	<b>2.840.000</b>	<b>3.020.000</b>	<b>3.210.000</b>
<b>FAALİYET MALİYETİ TOPLAMI</b>	<b>6.356.428</b>	<b>12.192.182</b>	<b>5.794.000</b>	<b>6.068.000</b>	<b>6.413.000</b>

## FAALİYET MALİYETLERİ TABLOSU

<b>İdare Adı</b>	NECMETTİN ERBAKAN ÜNİVERSİTESİ
<b>Program Adı</b>	HAYAT BOYU ÖĞRENME
<b>Alt Program Adı</b>	YÜKSEKÖĞRETİM KURUMLARI SÜREKLİ EĞİTİM FAALİYETLERİ
<b>Alt Program Hedefi</b>	Toplumun tüm kesimlerine ihtiyaç duyduğu alanlarda eğitimler verilmesi, kamu kurum ve kuruluşları, özel sektör ve uluslararası kuruluşlarla işbirliğinin gelişmesine katkıda bulunulması
<b>Faaliyet Adı</b>	Toplum Hizmetine Sunulan Eğitim Programları, Kurs ve Seminerler
<b>Açıklama</b>	2547 sayılı Yükseköğretim Kanunu'nun 12/d maddesi uyarınca Üniversitemizde KONSEM (Sürekli Eğitim Merkezi) ve KONDİL (Dil Merkezi) tarafından çeşitli eğitim programları düzenlenmektedir.

EKONOMİK KOD	2019 Bütçe	2019 Harcama	2020 Bütçe	2021 Tahmin	2022 Tahmin
<i>Personel Giderleri</i>					
<i>Sosyal Güvenlik Kurumuna Devlet Primi Giderleri</i>					
<i>Mal ve Hizmet Alım Giderleri</i>					
<i>Faiz Giderleri</i>					
<i>Cari Transferler</i>					
<i>Sermaye Giderleri</i>					
<i>Sermaye Transferleri</i>					
<i>Borç Verme</i>					
<b>BÜTÇE İÇİ TOPLAM KAYNAK</b>					
<i>Döner Sermaye</i>	1.280.000	800.029	1.270.000	1.350.000	1.440.000
<i>Özel Hesap</i>					
<i>Diğer Bütçe Dışı Kaynak</i>					
<b>BÜTÇE DIŞI TOPLAM KAYNAK</b>	1.280.000	800.029	1.270.000	1.350.000	1.440.000
<b>FAALİYET MALİYETİ TOPLAMI</b>	1.280.000	800.029	1.270.000	1.350.000	1.440.000

## FAALİYET MALİYETLERİ TABLOSU

<b>İdare Adı</b>	NECMETTİN ERBAKAN ÜNİVERSİTESİ
<b>Program Adı</b>	TEDAVİ EDİCİ SAĞLIK
<b>Alt Program Adı</b>	TEDAVİ EDİCİ SAĞLIK
<b>Alt Program Hedefi</b>	Tedavi edici sağlık hizmetinin erişilebilir ve etkili olarak sunulmasının sağlanması
<b>Faaliyet Adı</b>	Ağız ve Diş Sağlığı Hizmetleri
<b>Açıklama</b>	2547 sayılı Yükseköğretim Kanunu'nun 3/j. maddesi uyarınca Üniversitemiz Diş Hekimliği Fakültesi tarafından ağız ve diş tedavi hizmetleri sunulmaktadır.

EKONOMİK KOD	2019 Bütçe	2019 Harcama	2020 Bütçe	2021 Tahmin	2022 Tahmin
<i>Personel Giderleri</i>					
<i>Sosyal Güvenlik Kurumuna Devlet Primi Giderleri</i>					
<i>Mal ve Hizmet Alım Giderleri</i>					
<i>Faiz Giderleri</i>					
<i>Cari Transferler</i>	290.000	290.000	338.000	362.000	382.000
<i>Sermaye Giderleri</i>			6.000.000	6.000.000	6.000.000
<i>Sermaye Transferleri</i>					
<i>Borç Verme</i>					
<b>BÜTÇE İÇİ TOPLAM KAYNAK</b>	290.000	290.000	6.338.000	6.362.000	6.382.000
<i>Döner Sermaye</i>					
<i>Özel Hesap</i>					
<i>Diğer Bütçe Dışı Kaynak</i>					
<b>BÜTÇE DIŞI TOPLAM KAYNAK</b>					
<b>FAALİYET MALİYETİ TOPLAMI</b>	290.000	290.000	6.338.000	6.362.000	6.382.000

## FAALİYET MALİYETLERİ TABLOSU

<b>İdare Adı</b>	NECMETTİN ERBAKAN ÜNİVERSİTESİ
<b>Program Adı</b>	TEDAVİ EDİCİ SAĞLIK
<b>Alt Program Adı</b>	TEDAVİ EDİCİ SAĞLIK
<b>Alt Program Hedefi</b>	Tedavi edici sağlık hizmetinin erişilebilir ve etkili olarak sunulmasının sağlanması
<b>Faaliyet Adı</b>	Üniversite Genel Hastane Hizmetleri
<b>Açıklama</b>	2547 sayılı Yükseköğretim Kanunu'nun 3/j. maddesi uyarınca Üniversitemiz Meram Tıp Fakültesi Hastanesi tarafından genel hastane hizmetleri sunulmaktadır.

EKONOMİK KOD	2019 Bütçe	2019 Harcama	2020 Bütçe	2021 Tahmin	2022 Tahmin
<i>Personel Giderleri</i>	41.612.000	30.853.617	52.809.000	56.750.000	60.421.000
<i>Sosyal Güvenlik Kurumuna Devlet Primi Giderleri</i>	9.688.000	7.321.778	11.477.000	12.334.000	13.133.000
<i>Mal ve Hizmet Alım Giderleri</i>	533.000	423.945	580.000	622.000	655.000
<i>Faiz Giderleri</i>					
<i>Cari Transferler</i>	3.865.000	3.865.000	4.170.000	4.470.000	4.712.000
<i>Sermaye Giderleri</i>	46.920.000	21.933.202	20.780.000	20.668.000	22.060.000
<i>Sermaye Transferleri</i>					
<i>Borç Verme</i>					
<b>BÜTÇE İÇİ TOPLAM KAYNAK</b>	<b>102.618.000</b>	<b>64.397.542</b>	<b>89.816.000</b>	<b>94.844.000</b>	<b>100.981.000</b>
<i>Döner Sermaye</i>	359.720.000	223.504.715	382.750.000	407.250.000	433.310.000
<i>Özel Hesap</i>					
<i>Diğer Bütçe Dışı Kaynak</i>					
<b>BÜTÇE DIŞI TOPLAM KAYNAK</b>	<b>359.720.000</b>	<b>223.504.715</b>	<b>382.750.000</b>	<b>407.250.000</b>	<b>433.310.000</b>
<b>FAALİYET MALİYETİ TOPLAMI</b>	<b>462.338.000</b>	<b>287.902.257</b>	<b>472.566.000</b>	<b>502.094.000</b>	<b>534.291.000</b>

## FAALİYET MALİYETLERİ TABLOSU

<b>İdare Adı</b>	NECMETTİN ERBAKAN ÜNİVERSİTESİ
<b>Program Adı</b>	YÜKSEKÖĞRETİM HİZMETLERİ
<b>Alt Program Adı</b>	ÖN LİSANS EĞİTİMİ, LİSANS EĞİTİMİ VE LİSANSÜSTÜ EĞİTİM
<b>Alt Program Hedefi</b>	Mesleki yeterlilik sahibi ve gelişime açık mezunlar yetiştirilmesi
<b>Faaliyet Adı</b>	Doktora ve Tıpta Uzmanlık Eğitimi
<b>Açıklama</b>	2547 sayılı Yükseköğretim Kanunu'nun 12/a ve 50. maddeleri uyarınca doktora ve tıpta uzmanlık eğitim hizmetleri sunulmaktadır.

EKONOMİK KOD	2019 Bütçe	2019 Harcama	2020 Bütçe	2021 Tahmin	2022 Tahmin
<i>Personel Giderleri</i>	16.502.000	9.209.942	16.779.000	18.032.000	19.202.000
<i>Sosyal Güvenlik Kurumuna Devlet Primi Giderleri</i>	516.000	230.802	601.000	647.000	689.000
<i>Mal ve Hizmet Alım Giderleri</i>	22.000	58.807	24.000	26.000	27.000
<i>Faiz Giderleri</i>					
<i>Cari Transferler</i>		70.000			
<i>Sermaye Giderleri</i>					
<i>Sermaye Transferleri</i>					
<i>Borç Verme</i>					
<b>BÜTÇE İÇİ TOPLAM KAYNAK</b>	<b>17.040.000</b>	<b>9.569.551</b>	<b>17.404.000</b>	<b>18.705.000</b>	<b>19.918.000</b>
<i>Döner Sermaye</i>					
<i>Özel Hesap</i>					
<i>Diğer Bütçe Dışı Kaynak</i>					
<b>BÜTÇE DIŞI TOPLAM KAYNAK</b>					
<b>FAALİYET MALİYETİ TOPLAMI</b>	<b>17.040.000</b>	<b>9.569.551</b>	<b>17.404.000</b>	<b>18.705.000</b>	<b>19.918.000</b>

## FAALİYET MALİYETLERİ TABLOSU

<b>İdare Adı</b>	NECMETTİN ERBAKAN ÜNİVERSİTESİ
<b>Program Adı</b>	YÜKSEKÖĞRETİM HİZMETLERİ
<b>Alt Program Adı</b>	ÖN LİSANS EĞİTİMİ, LİSANS EĞİTİMİ VE LİSANSÜSTÜ EĞİTİM
<b>Alt Program Hedefi</b>	Mesleki yeterlilik sahibi ve gelişime açık mezunlar yetiştirilmesi
<b>Faaliyet Adı</b>	Yükseköğretim Kurumları Bilgi ve Kültürel Kaynaklarının Geliştirilmesi ve Erişimin Kolaylaştırılması
<b>Açıklama</b>	2547 sayılı Yükseköğretim Kanunu'nun 47. maddesi uyarınca Üniversitemiz Kütüphanesinde basılı ve elektronik yayınlara erişim hizmeti sunulmaktadır.

EKONOMİK KOD	2019 Bütçe	2019 Harcama	2020 Bütçe	2021 Tahmin	2022 Tahmin
<i>Personel Giderleri</i>	712.000	477.040	816.000	878.000	934.000
<i>Sosyal Güvenlik Kurumuna Devlet Primi Giderleri</i>	118.000	77.315	137.000	147.000	157.000
<i>Mal ve Hizmet Alım Giderleri</i>	73.000	27.700	78.000	83.000	87.000
<i>Faiz Giderleri</i>					
<i>Cari Transferler</i>					
<i>Sermaye Giderleri</i>	500.000	369.911	500.000	500.000	500.000
<i>Sermaye Transferleri</i>					
<i>Borç Verme</i>					
<b>BÜTÇE İÇİ TOPLAM KAYNAK</b>	<b>1.403.000</b>	<b>951.966</b>	<b>1.531.000</b>	<b>1.608.000</b>	<b>1.678.000</b>
<i>Döner Sermaye</i>					
<i>Özel Hesap</i>					
<i>Diğer Bütçe Dışı Kaynak</i>					
<b>BÜTÇE DIŞI TOPLAM KAYNAK</b>					
<b>FAALİYET MALİYETİ TOPLAMI</b>	<b>1.403.000</b>	<b>951.966</b>	<b>1.531.000</b>	<b>1.608.000</b>	<b>1.678.000</b>



## FAALİYET MALİYETLERİ TABLOSU

<b>İdare Adı</b>	NECMETTİN ERBAKAN ÜNİVERSİTESİ
<b>Program Adı</b>	YÜKSEKÖĞRETİM HİZMETLERİ
<b>Alt Program Adı</b>	ÖN LİSANS EĞİTİMİ, LİSANS EĞİTİMİ VE LİSANSÜSTÜ EĞİTİM
<b>Alt Program Hedefi</b>	Mesleki yeterlilik sahibi ve gelişime açık mezunlar yetiştirilmesi
<b>Faaliyet Adı</b>	Yükseköğretim Kurumları Birinci Öğretim
<b>Açıklama</b>	2547 sayılı Yükseköğretim Kanunu'nun 12/a ve 46. maddeleri uyarınca birinci öğretim eğitim hizmetleri sunulmaktadır.

EKONOMİK KOD	2019 Bütçe	2019 Harcama	2020 Bütçe	2021 Tahmin	2022 Tahmin
<i>Personel Giderleri</i>	198.129.000	137.667.134	219.032.000	235.516.000	250.880.000
<i>Sosyal Güvenlik Kurumuna Devlet Primi Giderleri</i>	29.039.000	21.250.988	33.819.000	36.340.000	38.692.000
<i>Mal ve Hizmet Alım Giderleri</i>	3.518.000	5.001.844	3.826.000	4.102.000	4.329.000
<i>Faiz Giderleri</i>					
<i>Cari Transferler</i>	3.000				
<i>Sermaye Giderleri</i>	32.500.000	26.887.386	30.500.000	30.364.000	31.982.000
<i>Sermaye Transferleri</i>					
<i>Borç Verme</i>					
<b>BÜTÇE İÇİ TOPLAM KAYNAK</b>	<b>263.189.000</b>	<b>190.807.352</b>	<b>287.177.000</b>	<b>306.322.000</b>	<b>325.883.000</b>
<i>Döner Sermaye</i>					
<i>Özel Hesap</i>	3.656.146	1.857.246	2.980.000	3.170.000	3.370.000
<i>Diğer Bütçe Dışı Kaynak</i>					
<b>BÜTÇE DIŞI TOPLAM KAYNAK</b>	<b>3.656.146</b>	<b>1.857.246</b>	<b>2.980.000</b>	<b>3.170.000</b>	<b>3.370.000</b>
<b>FAALİYET MALİYETİ TOPLAMI</b>	<b>266.845.146</b>	<b>192.664.598</b>	<b>290.157.000</b>	<b>309.492.000</b>	<b>329.253.000</b>

## FAALİYET MALİYETLERİ TABLOSU

<b>İdare Adı</b>	NECMETTİN ERBAKAN ÜNİVERSİTESİ
<b>Program Adı</b>	YÜKSEKÖĞRETİM HİZMETLERİ
<b>Alt Program Adı</b>	ÖN LİSANS EĞİTİMİ, LİSANS EĞİTİMİ VE LİSANSÜSTÜ EĞİTİM
<b>Alt Program Hedefi</b>	Mesleki yeterlilik sahibi ve gelişime açık mezunlar yetiştirilmesi
<b>Faaliyet Adı</b>	Yükseköğretim Kurumları İkinci Öğretim
<b>Açıklama</b>	2547 sayılı Yükseköğretim Kanunu'nun 12/a ve 46. maddeleri uyarınca ikinci öğretim eğitim hizmetleri sunulmaktadır.

EKONOMİK KOD	2019 Bütçe	2019 Harcama	2020 Bütçe	2021 Tahmin	2022 Tahmin
<i>Personel Giderleri</i>	2.781.000	1.236.238	2.860.000	2.933.000	2.991.000
<i>Sosyal Güvenlik Kurumuna Devlet Primi Giderleri</i>		8.700			
<i>Mal ve Hizmet Alım Giderleri</i>	392.000	327.000	426.000	457.000	482.000
<i>Faiz Giderleri</i>					
<i>Cari Transferler</i>					
<i>Sermaye Giderleri</i>					
<i>Sermaye Transferleri</i>					
<i>Borç Verme</i>					
<b>BÜTÇE İÇİ TOPLAM KAYNAK</b>	<b>3.173.000</b>	<b>1.571.938</b>	<b>3.286.000</b>	<b>3.390.000</b>	<b>3.473.000</b>
<i>Döner Sermaye</i>					
<i>Özel Hesap</i>					
<i>Diğer Bütçe Dışı Kaynak</i>					
<b>BÜTÇE DIŞI TOPLAM KAYNAK</b>					
<b>FAALİYET MALİYETİ TOPLAMI</b>	<b>3.173.000</b>	<b>1.571.938</b>	<b>3.286.000</b>	<b>3.390.000</b>	<b>3.473.000</b>

## FAALİYET MALİYETLERİ TABLOSU

<b>İdare Adı</b>	NECMETTİN ERBAKAN ÜNİVERSİTESİ
<b>Program Adı</b>	YÜKSEKÖĞRETİM HİZMETLERİ
<b>Alt Program Adı</b>	ÖN LİSANS EĞİTİMİ, LİSANS EĞİTİMİ VE LİSANSÜSTÜ EĞİTİM
<b>Alt Program Hedefi</b>	Mesleki yeterlilik sahibi ve gelişime açık mezunlar yetiştirilmesi
<b>Faaliyet Adı</b>	Yükseköğretim Kurumları Tezsiz Yüksek Lisans
<b>Açıklama</b>	2547 sayılı Yükseköğretim Kanunu'nun 12/a ve Ek 27. maddeleri uyarınca tezsiz yüksek lisans eğitim hizmetleri sunulmaktadır.

EKONOMİK KOD	2019 Bütçe	2019 Harcama	2020 Bütçe	2021 Tahmin	2022 Tahmin
<i>Personel Giderleri</i>	836.000	700.899	815.000	875.000	932.000
<i>Sosyal Güvenlik Kurumuna Devlet Primi Giderleri</i>					
<i>Mal ve Hizmet Alım Giderleri</i>	74.000		80.000	86.000	90.000
<i>Faiz Giderleri</i>					
<i>Cari Transferler</i>					
<i>Sermaye Giderleri</i>					
<i>Sermaye Transferleri</i>					
<i>Borç Verme</i>					
<b>BÜTÇE İÇİ TOPLAM KAYNAK</b>	<b>910.000</b>	<b>700.899</b>	<b>895.000</b>	<b>961.000</b>	<b>1.022.000</b>
<i>Döner Sermaye</i>					
<i>Özel Hesap</i>					
<i>Diğer Bütçe Dışı Kaynak</i>					
<b>BÜTÇE DIŞI TOPLAM KAYNAK</b>					
<b>FAALİYET MALİYETİ TOPLAMI</b>	<b>910.000</b>	<b>700.899</b>	<b>895.000</b>	<b>961.000</b>	<b>1.022.000</b>

## FAALİYET MALİYETLERİ TABLOSU

<b>İdare Adı</b>	NECMETTİN ERBAKAN ÜNİVERSİTESİ
<b>Program Adı</b>	YÜKSEKÖĞRETİM HİZMETLERİ
<b>Alt Program Adı</b>	YÜKSEKÖĞRETİMDE ÖĞRENCİ YAŞAMI
<b>Alt Program Hedefi</b>	Yükseköğretim öğrencilerine sunulan beslenme ve barınma hizmetlerinin kalitesinin artırılması; öğrencilerin kişisel ve sosyal gelişimi desteklenerek yaşam kalitesinin yükseltilmesi
<b>Faaliyet Adı</b>	Yükseköğretimde Beslenme Hizmetleri
<b>Açıklama</b>	2547 sayılı Yükseköğretim Kanunu'nun 47. maddesi uyarınca Üniversitemiz öğrencilerine yemekhanelerde beslenme hizmeti sunulmaktadır.

EKONOMİK KOD	2019 Bütçe	2019 Harcama	2020 Bütçe	2021 Tahmin	2022 Tahmin
<i>Personel Giderleri</i>	3.105.000	2.060.080	3.606.000	3.875.000	4.126.000
<i>Sosyal Güvenlik Kurumuna Devlet Primi Giderleri</i>	774.000	448.845	839.000	901.000	959.000
<i>Mal ve Hizmet Alım Giderleri</i>	1.072.000	1.078.644	1.164.000	1.247.000	1.313.000
<i>Faiz Giderleri</i>					
<i>Cari Transferler</i>					
<i>Sermaye Giderleri</i>					
<i>Sermaye Transferleri</i>					
<i>Borç Verme</i>					
<b>BÜTÇE İÇİ TOPLAM KAYNAK</b>	<b>4.951.000</b>	<b>3.587.569</b>	<b>5.609.000</b>	<b>6.023.000</b>	<b>6.398.000</b>
<i>Döner Sermaye</i>					
<i>Özel Hesap</i>					
<i>Diğer Bütçe Dışı Kaynak</i>					
<b>BÜTÇE DIŞI TOPLAM KAYNAK</b>					
<b>FAALİYET MALİYETİ TOPLAMI</b>	<b>4.951.000</b>	<b>3.587.569</b>	<b>5.609.000</b>	<b>6.023.000</b>	<b>6.398.000</b>

## FAALİYET MALİYETLERİ TABLOSU

<b>İdare Adı</b>	NECMETTİN ERBAKAN ÜNİVERSİTESİ
<b>Program Adı</b>	YÜKSEKÖĞRETİM HİZMETLERİ
<b>Alt Program Adı</b>	YÜKSEKÖĞRETİMDE ÖĞRENCİ YAŞAMI
<b>Alt Program Hedefi</b>	Yükseköğretim öğrencilerine sunulan beslenme ve barınma hizmetlerinin kalitesinin artırılması; öğrencilerin kişisel ve sosyal gelişimi desteklenerek yaşam kalitesinin yükseltilmesi
<b>Faaliyet Adı</b>	Yükseköğretimde Kültür ve Spor Hizmetleri
<b>Açıklama</b>	2547 sayılı Yükseköğretim Kanunu'nun 47. maddesi uyarınca Üniversitemiz öğrencilerine çeşitli sosyal, kültürel ve sportif etkinliklerden faydalanma imkanları sunulmaktadır.

EKONOMİK KOD	2019 Bütçe	2019 Harcama	2020 Bütçe	2021 Tahmin	2022 Tahmin
<i>Personel Giderleri</i>					
<i>Sosyal Güvenlik Kurumuna Devlet Primi Giderleri</i>					
<i>Mal ve Hizmet Alım Giderleri</i>	468.000	390.635	508.000	544.000	573.000
<i>Faiz Giderleri</i>					
<i>Cari Transferler</i>					
<i>Sermaye Giderleri</i>					
<i>Sermaye Transferleri</i>					
<i>Borç Verme</i>					
<b>BÜTÇE İÇİ TOPLAM KAYNAK</b>	468.000	390.635	508.000	544.000	573.000
<i>Döner Sermaye</i>					
<i>Özel Hesap</i>					
<i>Diğer Bütçe Dışı Kaynak</i>					
<b>BÜTÇE DIŞI TOPLAM KAYNAK</b>					
<b>FAALİYET MALİYETİ TOPLAMI</b>	468.000	390.635	508.000	544.000	573.000

## FAALİYET MALİYETLERİ TABLOSU

<b>İdare Adı</b>	NECMETTİN ERBAKAN ÜNİVERSİTESİ
<b>Program Adı</b>	YÜKSEKÖĞRETİM HİZMETLERİ
<b>Alt Program Adı</b>	YÜKSEKÖĞRETİMDE ÖĞRENCİ YAŞAMI
<b>Alt Program Hedefi</b>	Yükseköğretim öğrencilerine sunulan beslenme ve barınma hizmetlerinin kalitesinin artırılması; öğrencilerin kişisel ve sosyal gelişimi desteklenerek yaşam kalitesinin yükseltilmesi
<b>Faaliyet Adı</b>	Yükseköğretimde Öğrenci Yaşamına İlişkin Diğer Hizmetler
<b>Açıklama</b>	2547 sayılı Yükseköğretim Kanunu'nun 47. maddesi uyarınca Üniversitemiz öğrencilerine çeşitli sosyal, kültürel ve sportif etkinliklerden faydalanma imkanları sunulmaktadır.

EKONOMİK KOD	2019 Bütçe	2019 Harcama	2020 Bütçe	2021 Tahmin	2022 Tahmin
<i>Personel Giderleri</i>	4.411.000	3.064.356	5.092.000	5.470.000	5.828.000
<i>Sosyal Güvenlik Kurumuna Devlet Primi Giderleri</i>	971.000	667.291	1.225.000	1.317.000	1.405.000
<i>Mal ve Hizmet Alım Giderleri</i>	167.000	175.665	181.000	194.000	204.000
<i>Faiz Giderleri</i>					
<i>Cari Transferler</i>					
<i>Sermaye Giderleri</i>		20.414			
<i>Sermaye Transferleri</i>					
<i>Borç Verme</i>					
<b>BÜTÇE İÇİ TOPLAM KAYNAK</b>	<b>5.549.000</b>	<b>3.927.726</b>	<b>6.498.000</b>	<b>6.981.000</b>	<b>7.437.000</b>
<i>Döner Sermaye</i>					
<i>Özel Hesap</i>					
<i>Diğer Bütçe Dışı Kaynak</i>					
<b>BÜTÇE DIŞI TOPLAM KAYNAK</b>					
<b>FAALİYET MALİYETİ TOPLAMI</b>	<b>5.549.000</b>	<b>3.927.726</b>	<b>6.498.000</b>	<b>6.981.000</b>	<b>7.437.000</b>

## FAALİYET MALİYETLERİ TABLOSU

<b>İdare Adı</b>	NECMETTİN ERBAKAN ÜNİVERSİTESİ
<b>Program Adı</b>	YÜKSEKÖĞRETİM HİZMETLERİ
<b>Alt Program Adı</b>	YÜKSEKÖĞRETİMDE ÖĞRENCİ YAŞAMI
<b>Alt Program Hedefi</b>	Yükseköğretim öğrencilerine sunulan beslenme ve barınma hizmetlerinin kalitesinin artırılması; öğrencilerin kişisel ve sosyal gelişimi desteklenerek yaşam kalitesinin yükseltilmesi
<b>Faaliyet Adı</b>	Yükseköğretimde Sağlık Hizmetleri
<b>Açıklama</b>	

EKONOMİK KOD	2019 Bütçe	2019 Harcama	2020 Bütçe	2021 Tahmin	2022 Tahmin
<i>Personel Giderleri</i>					
<i>Sosyal Güvenlik Kurumuna Devlet Primi Giderleri</i>					
<i>Mal ve Hizmet Alım Giderleri</i>	1.000		1.000	1.000	1.000
<i>Faiz Giderleri</i>					
<i>Cari Transferler</i>					
<i>Sermaye Giderleri</i>					
<i>Sermaye Transferleri</i>					
<i>Borç Verme</i>					
<b>BÜTÇE İÇİ TOPLAM KAYNAK</b>	1.000		1.000	1.000	1.000
<i>Döner Sermaye</i>					
<i>Özel Hesap</i>					
<i>Diğer Bütçe Dışı Kaynak</i>					
<b>BÜTÇE DIŞI TOPLAM KAYNAK</b>					
<b>FAALİYET MALİYETİ TOPLAMI</b>	1.000		1.000	1.000	1.000

## FAALİYET MALİYETLERİ TABLOSU

<b>İdare Adı</b>	NECMETTİN ERBAKAN ÜNİVERSİTESİ
<b>Program Adı</b>	YÖNETİM VE DESTEK PROGRAMI
<b>Alt Program Adı</b>	TEFTİŞ, DENETİM VE DANIŞMANLIK HİZMETLERİ
<b>Alt Program Hedefi</b>	
<b>Faaliyet Adı</b>	Hukuki Danışmanlık ve Muhakemat Hizmetleri
<b>Açıklama</b>	Yükseköğretim Üst Kuruluşları İle Yükseköğretim Kurumlarının İdari Teşkilatı Hakkında Kanun Hükmünde Kararnamenin 35. maddesi uyarınca Üniversitemiz Hukuk Müşavirliğince kurum içi hukuki danışmanlık hizmetleri sunulmaktadır.

EKONOMİK KOD	2019 Bütçe	2019 Harcama	2020 Bütçe	2021 Tahmin	2022 Tahmin
<i>Personel Giderleri</i>	250.000	138.224	297.000	280.000	274.000
<i>Sosyal Güvenlik Kurumuna Devlet Primi Giderleri</i>	46.000	22.393	57.000	55.000	53.000
<i>Mal ve Hizmet Alım Giderleri</i>	16.000	84.869	17.000	17.000	18.000
<i>Faiz Giderleri</i>					
<i>Cari Transferler</i>					
<i>Sermaye Giderleri</i>					
<i>Sermaye Transferleri</i>					
<i>Borç Verme</i>					
<b>BÜTÇE İÇİ TOPLAM KAYNAK</b>	<b>312.000</b>	<b>245.486</b>	<b>371.000</b>	<b>352.000</b>	<b>345.000</b>
<i>Döner Sermaye</i>					
<i>Özel Hesap</i>					
<i>Diğer Bütçe Dışı Kaynak</i>					
<b>BÜTÇE DIŞI TOPLAM KAYNAK</b>					
<b>FAALİYET MALİYETİ TOPLAMI</b>	<b>312.000</b>	<b>245.486</b>	<b>371.000</b>	<b>352.000</b>	<b>345.000</b>



## FAALİYET MALİYETLERİ TABLOSU

<b>İdare Adı</b>	NECMETTİN ERBAKAN ÜNİVERSİTESİ
<b>Program Adı</b>	YÖNETİM VE DESTEK PROGRAMI
<b>Alt Program Adı</b>	ÜST YÖNETİM, İDARI VE MALİ HİZMETLER
<b>Alt Program Hedefi</b>	
<b>Faaliyet Adı</b>	Bilgi Teknolojilerine Yönelik Faaliyetler
<b>Açıklama</b>	Yükseköğretim Üst Kuruluşları İle Yükseköğretim Kurumlarının İdari Teşkilatı Hakkında Kanun Hükmünde Kararnamenin 34. maddesi uyarınca Bilgi İşlem Daire Başkanlığı tarafından bilgi teknolojilerine ilişkin hizmetler gerçekleştirilmektedir.

EKONOMİK KOD	2019 Bütçe	2019 Harcama	2020 Bütçe	2021 Tahmin	2022 Tahmin
<i>Personel Giderleri</i>	994.000	680.900	1.178.000	1.134.000	1.118.000
<i>Sosyal Güvenlik Kurumuna Devlet Primi Giderleri</i>	236.000	119.274	279.000	275.000	276.000
<i>Mal ve Hizmet Alım Giderleri</i>	18.000	93.712	20.000	27.000	27.000
<i>Faiz Giderleri</i>					
<i>Cari Transferler</i>					
<i>Sermaye Giderleri</i>					
<i>Sermaye Transferleri</i>					
<i>Borç Verme</i>					
<b>BÜTÇE İÇİ TOPLAM KAYNAK</b>	<b>1.248.000</b>	<b>893.886</b>	<b>1.477.000</b>	<b>1.436.000</b>	<b>1.421.000</b>
<i>Döner Sermaye</i>					
<i>Özel Hesap</i>					
<i>Diğer Bütçe Dışı Kaynak</i>					
<b>BÜTÇE DIŞI TOPLAM KAYNAK</b>					
<b>FAALİYET MALİYETİ TOPLAMI</b>	<b>1.248.000</b>	<b>893.886</b>	<b>1.477.000</b>	<b>1.436.000</b>	<b>1.421.000</b>

## FAALİYET MALİYETLERİ TABLOSU

<b>İdare Adı</b>	NECMETTİN ERBAKAN ÜNİVERSİTESİ
<b>Program Adı</b>	YÖNETİM VE DESTEK PROGRAMI
<b>Alt Program Adı</b>	ÜST YÖNETİM, İDARI VE MALİ HİZMETLER
<b>Alt Program Hedefi</b>	
<b>Faaliyet Adı</b>	Genel Destek Hizmetleri
<b>Açıklama</b>	Yükseköğretim Üst Kuruluşları İle Yükseköğretim Kurumlarının İdari Teşkilatı Hakkında Kanun Hükmünde Kararnamenin 36. maddesi uyarınca İdari ve Mali İşler Daire Başkanlığı tarafından genel destek hizmetleri sunulmaktadır.

EKONOMİK KOD	2019 Bütçe	2019 Harcama	2020 Bütçe	2021 Tahmin	2022 Tahmin
<i>Personel Giderleri</i>	3.822.000	2.600.185	4.381.000	5.187.000	5.849.000
<i>Sosyal Güvenlik Kurumuna Devlet Primi Giderleri</i>	696.000	486.361	810.000	958.000	1.081.000
<i>Mal ve Hizmet Alım Giderleri</i>	1.697.000	2.373.437	1.845.000	1.993.000	2.101.000
<i>Faiz Giderleri</i>					
<i>Cari Transferler</i>	1.806.000	1.200.684	2.134.000	2.287.000	2.411.000
<i>Sermaye Giderleri</i>					
<i>Sermaye Transferleri</i>					
<i>Borç Verme</i>					
<b>BÜTÇE İÇİ TOPLAM KAYNAK</b>	<b>8.021.000</b>	<b>6.660.667</b>	<b>9.170.000</b>	<b>10.425.000</b>	<b>11.442.000</b>
<i>Döner Sermaye</i>					
<i>Özel Hesap</i>					
<i>Diğer Bütçe Dışı Kaynak</i>					
<b>BÜTÇE DIŞI TOPLAM KAYNAK</b>					
<b>FAALİYET MALİYETİ TOPLAMI</b>	<b>8.021.000</b>	<b>6.660.667</b>	<b>9.170.000</b>	<b>10.425.000</b>	<b>11.442.000</b>

## FAALİYET MALİYETLERİ TABLOSU

<b>İdare Adı</b>	NECMETTİN ERBAKAN ÜNİVERSİTESİ
<b>Program Adı</b>	YÖNETİM VE DESTEK PROGRAMI
<b>Alt Program Adı</b>	ÜST YÖNETİM, İDARI VE MALİ HİZMETLER
<b>Alt Program Hedefi</b>	
<b>Faaliyet Adı</b>	İnşaat ve Yapı İşlerinin Yürütülmesi
<b>Açıklama</b>	Yükseköğretim Üst Kuruluşları İle Yükseköğretim Kurumlarının İdari Teşkilatı Hakkında Kanun Hükmünde Kararnamenin 28. maddesi uyarınca Yapı İşleri ve Teknik Daire Başkanlığı tarafından inşaat ve yapı işlerine ilişkin hizmetler gerçekleştirilmektedir.

EKONOMİK KOD	2019 Bütçe	2019 Harcama	2020 Bütçe	2021 Tahmin	2022 Tahmin
<i>Personel Giderleri</i>	2.046.000	1.500.869	2.345.000	2.211.000	2.142.000
<i>Sosyal Güvenlik Kurumuna Devlet Primi Giderleri</i>	370.000	242.379	430.000	406.000	394.000
<i>Mal ve Hizmet Alım Giderleri</i>	21.000	90.325	23.000	5.000	5.000
<i>Faiz Giderleri</i>					
<i>Cari Transferler</i>					
<i>Sermaye Giderleri</i>					
<i>Sermaye Transferleri</i>					
<i>Borç Verme</i>					
<b>BÜTÇE İÇİ TOPLAM KAYNAK</b>	<b>2.437.000</b>	<b>1.833.573</b>	<b>2.798.000</b>	<b>2.622.000</b>	<b>2.541.000</b>
<i>Döner Sermaye</i>					
<i>Özel Hesap</i>					
<i>Diğer Bütçe Dışı Kaynak</i>					
<b>BÜTÇE DIŞI TOPLAM KAYNAK</b>					
<b>FAALİYET MALİYETİ TOPLAMI</b>	<b>2.437.000</b>	<b>1.833.573</b>	<b>2.798.000</b>	<b>2.622.000</b>	<b>2.541.000</b>

## FAALİYET MALİYETLERİ TABLOSU

<b>İdare Adı</b>	NECMETTİN ERBAKAN ÜNİVERSİTESİ
<b>Program Adı</b>	YÖNETİM VE DESTEK PROGRAMI
<b>Alt Program Adı</b>	ÜST YÖNETİM, İDARI VE MALİ HİZMETLER
<b>Alt Program Hedefi</b>	
<b>Faaliyet Adı</b>	İnsan Kaynakları Yönetimine İlişkin Faaliyetler
<b>Açıklama</b>	Yükseköğretim Üst Kuruluşları İle Yükseköğretim Kurumlarının İdari Teşkilatı Hakkında Kanun Hükmünde Kararnamenin 29. maddesi uyarınca Personel Daire Başkanlığı tarafından genel personel hizmetleri sunulmaktadır.

EKONOMİK KOD	2019 Bütçe	2019 Harcama	2020 Bütçe	2021 Tahmin	2022 Tahmin
<i>Personel Giderleri</i>	1.196.000	810.886	1.371.000	1.473.000	1.570.000
<i>Sosyal Güvenlik Kurumuna Devlet Primi Giderleri</i>	195.000	131.167	226.000	244.000	259.000
<i>Mal ve Hizmet Alım Giderleri</i>	15.000	17.248	16.000	17.000	18.000
<i>Faiz Giderleri</i>					
<i>Cari Transferler</i>	7.182.000	4.351.800	7.806.000	8.367.000	8.820.000
<i>Sermaye Giderleri</i>					
<i>Sermaye Transferleri</i>					
<i>Borç Verme</i>					
<b>BÜTÇE İÇİ TOPLAM KAYNAK</b>	<b>8.588.000</b>	<b>5.311.101</b>	<b>9.419.000</b>	<b>10.101.000</b>	<b>10.667.000</b>
<i>Döner Sermaye</i>					
<i>Özel Hesap</i>					
<i>Diğer Bütçe Dışı Kaynak</i>					
<b>BÜTÇE DIŞI TOPLAM KAYNAK</b>					
<b>FAALİYET MALİYETİ TOPLAMI</b>	<b>8.588.000</b>	<b>5.311.101</b>	<b>9.419.000</b>	<b>10.101.000</b>	<b>10.667.000</b>

## FAALİYET MALİYETLERİ TABLOSU

<b>İdare Adı</b>	NECMETTİN ERBAKAN ÜNİVERSİTESİ
<b>Program Adı</b>	YÖNETİM VE DESTEK PROGRAMI
<b>Alt Program Adı</b>	ÜST YÖNETİM, İDARI VE MALİ HİZMETLER
<b>Alt Program Hedefi</b>	
<b>Faaliyet Adı</b>	Özel Kalem Hizmetleri
<b>Açıklama</b>	Yükseköğretim Üst Kuruluşları İle Yükseköğretim Kurumlarının İdari Teşkilatı Hakkında Kanun Hükmünde Kararname uyarınca Rektörlük Özel Kalemi tarafından özel kalem hizmetleri sunulmaktadır.

EKONOMİK KOD	2019 Bütçe	2019 Harcama	2020 Bütçe	2021 Tahmin	2022 Tahmin
<i>Personel Giderleri</i>	1.469.000	1.205.445	1.673.000	1.799.000	1.915.000
<i>Sosyal Güvenlik Kurumuna Devlet Primi Giderleri</i>	197.000	154.651	229.000	246.000	262.000
<i>Mal ve Hizmet Alım Giderleri</i>	42.000	66.263	45.000	48.000	52.000
<i>Faiz Giderleri</i>					
<i>Cari Transferler</i>					
<i>Sermaye Giderleri</i>					
<i>Sermaye Transferleri</i>					
<i>Borç Verme</i>					
<b>BÜTÇE İÇİ TOPLAM KAYNAK</b>	<b>1.708.000</b>	<b>1.426.359</b>	<b>1.947.000</b>	<b>2.093.000</b>	<b>2.229.000</b>
<i>Döner Sermaye</i>					
<i>Özel Hesap</i>					
<i>Diğer Bütçe Dışı Kaynak</i>					
<b>BÜTÇE DIŞI TOPLAM KAYNAK</b>					
<b>FAALİYET MALİYETİ TOPLAMI</b>	<b>1.708.000</b>	<b>1.426.359</b>	<b>1.947.000</b>	<b>2.093.000</b>	<b>2.229.000</b>

## FAALİYET MALİYETLERİ TABLOSU

<b>İdare Adı</b>	NECMETTİN ERBAKAN ÜNİVERSİTESİ
<b>Program Adı</b>	YÖNETİM VE DESTEK PROGRAMI
<b>Alt Program Adı</b>	ÜST YÖNETİM, İDARI VE MALİ HİZMETLER
<b>Alt Program Hedefi</b>	
<b>Faaliyet Adı</b>	Strateji Geliştirme ve Mali Hizmetler
<b>Açıklama</b>	5018 sayılı Kanununun 60. maddesi ile 5436 sayılı Kanununun 15. maddeleri uyarınca Strateji Geliştirme Daire Başkanlığı tarafından strateji geliştirme ve mali hizmetler sunulmaktadır.

EKONOMİK KOD	2019 Bütçe	2019 Harcama	2020 Bütçe	2021 Tahmin	2022 Tahmin
<i>Personel Giderleri</i>	1.030.000	726.606	1.180.000	1.268.000	1.350.000
<i>Sosyal Güvenlik Kurumuna Devlet Primi Giderleri</i>	155.000	113.267	180.000	194.000	206.000
<i>Mal ve Hizmet Alım Giderleri</i>	12.000	5.641	13.000	14.000	14.000
<i>Faiz Giderleri</i>					
<i>Cari Transferler</i>					
<i>Sermaye Giderleri</i>					
<i>Sermaye Transferleri</i>					
<i>Borç Verme</i>					
<b>BÜTÇE İÇİ TOPLAM KAYNAK</b>	<b>1.197.000</b>	<b>845.514</b>	<b>1.373.000</b>	<b>1.476.000</b>	<b>1.570.000</b>
<i>Döner Sermaye</i>					
<i>Özel Hesap</i>					
<i>Diğer Bütçe Dışı Kaynak</i>					
<b>BÜTÇE DIŞI TOPLAM KAYNAK</b>					
<b>FAALİYET MALİYETİ TOPLAMI</b>	<b>1.197.000</b>	<b>845.514</b>	<b>1.373.000</b>	<b>1.476.000</b>	<b>1.570.000</b>

---

# D

İdarenin Toplam  
Kaynak İhtiyacı

**FAALİYETLER DÜZEYİNDE NECMETTİN ERBAKAN ÜNİVERSİTESİ PERFORMANS PROGRAMI MALİYETİ**

PROGRAM SINIFLANDIRMASI	2020			2021			2022		
	BÜTÇE İÇİ	BÜTÇE DIŞI	TOPLAM	BÜTÇE İÇİ	BÜTÇE DIŞI	TOPLAM	BÜTÇE İÇİ	BÜTÇE DIŞI	TOPLAM
<b>ARAŞTIRMA, GELİŞTİRME VE YENİLİK</b>	<b>2.954.000</b>	<b>2.840.000</b>	<b>5.794.000</b>	<b>3.048.000</b>	<b>3.020.000</b>	<b>6.068.000</b>	<b>3.203.000</b>	<b>3.210.000</b>	<b>6.413.000</b>
<b>YÜKSEKÖĞRETİMDE BİLİMSEL ARAŞTIRMA VE GELİŞTİRME</b>	2.954.000	2.840.000	5.794.000	3.048.000	3.020.000	6.068.000	3.203.000	3.210.000	6.413.000
<i>Yükseköğretim Kurumlarının Bilimsel Araştırma Projeleri</i>	2.954.000	2.840.000	5.794.000	3.048.000	3.020.000	6.068.000	3.203.000	3.210.000	6.413.000
<b>HAYAT BOYU ÖĞRENME</b>	<b>0</b>	<b>1.270.000</b>	<b>1.270.000</b>	<b>0</b>	<b>1.350.000</b>	<b>1.350.000</b>	<b>0</b>	<b>1.440.000</b>	<b>1.440.000</b>
<b>YÜKSEKÖĞRETİM KURUMLARI SÜREKLİ EĞİTİM FAALİYETLERİ</b>	0	1.270.000	1.270.000	0	1.350.000	1.350.000	0	1.440.000	1.440.000
<i>Toplum Hizmetine Sunulan Eğitim Programları, Kurs ve Seminerler</i>	0	1.270.000	1.270.000	0	1.350.000	1.350.000	0	1.440.000	1.440.000
<b>TEDAVİ EDİCİ SAĞLIK</b>	<b>96.154.000</b>	<b>382.750.000</b>	<b>478.904.000</b>	<b>101.206.000</b>	<b>407.250.000</b>	<b>508.456.000</b>	<b>107.363.000</b>	<b>433.310.000</b>	<b>540.673.000</b>
<b>TEDAVİ EDİCİ SAĞLIK</b>	96.154.000	382.750.000	478.904.000	101.206.000	407.250.000	508.456.000	107.363.000	433.310.000	540.673.000
<i>Ağız ve Diş Sağlığı Hizmetleri</i>	6.338.000	0	6.338.000	6.362.000	0	6.362.000	6.382.000	0	6.382.000
<i>Üniversite Genel Hastane Hizmetleri</i>	89.816.000	382.750.000	472.566.000	94.844.000	407.250.000	502.094.000	100.981.000	433.310.000	534.291.000
<b>YÜKSEKÖĞRETİM HİZMETLERİ</b>	<b>322.909.000</b>	<b>2.980.000</b>	<b>325.889.000</b>	<b>344.535.000</b>	<b>3.170.000</b>	<b>347.705.000</b>	<b>366.383.000</b>	<b>3.370.000</b>	<b>369.753.000</b>
<b>ÖN LİSANS EĞİTİMİ, LİSANS EĞİTİMİ VE LİSANSÜSTÜ EĞİTİM</b>	310.293.000	2.980.000	313.273.000	330.986.000	3.170.000	334.156.000	351.974.000	3.370.000	355.344.000
<i>Doktora ve Tıpta Uzmanlık Eğitimi</i>	17.404.000	0	17.404.000	18.705.000	0	18.705.000	19.918.000	0	19.918.000
<i>Yükseköğretim Kurumları Bilgi ve Kültürel Kaynaklarının Geliştirilmesi ve Erişimin Kolaylaştırılması</i>	1.531.000	0	1.531.000	1.608.000	0	1.608.000	1.678.000	0	1.678.000
<i>Yükseköğretim Kurumları Birinci Öğretim</i>	287.177.000	2.980.000	290.157.000	306.322.000	3.170.000	309.492.000	325.883.000	3.370.000	329.253.000
<i>Yükseköğretim Kurumları İkinci Öğretim</i>	3.286.000	0	3.286.000	3.390.000	0	3.390.000	3.473.000	0	3.473.000
<i>Yükseköğretim Kurumları Tezsiz Yüksek Lisans</i>	895.000	0	895.000	961.000	0	961.000	1.022.000	0	1.022.000
<b>YÜKSEKÖĞRETİMDE ÖĞRENCİ YAŞAMI</b>	12.616.000	0	12.616.000	13.549.000	0	13.549.000	14.409.000	0	14.409.000
<i>Yükseköğretimde Beslenme Hizmetleri</i>	5.609.000	0	5.609.000	6.023.000	0	6.023.000	6.398.000	0	6.398.000
<i>Yükseköğretimde Kültür ve Spor Hizmetleri</i>	508.000	0	508.000	544.000	0	544.000	573.000	0	573.000
<i>Yükseköğretimde Öğrenci Yaşamına İlişkin Diğer Hizmetler</i>	6.498.000	0	6.498.000	6.981.000	0	6.981.000	7.437.000	0	7.437.000
<i>Yükseköğretimde Sağlık Hizmetleri</i>	1.000	0	1.000	1.000	0	1.000	1.000	0	1.000
<b>YÖNETİM VE DESTEK PROGRAMI</b>	<b>26.555.000</b>	<b>0</b>	<b>26.555.000</b>	<b>28.505.000</b>	<b>0</b>	<b>28.505.000</b>	<b>30.215.000</b>	<b>0</b>	<b>30.215.000</b>
<b>TEFTİŞ, DENETİM VE DANIŞMANLIK HİZMETLERİ</b>	371.000	0	371.000	352.000	0	352.000	345.000	0	345.000
<i>Hukukî Danışmanlık ve Muhakemat Hizmetleri</i>	371.000	0	371.000	352.000	0	352.000	345.000	0	345.000
<b>ÜST YÖNETİM, İDARİ VE MALİ HİZMETLER</b>	26.184.000	0	26.184.000	28.153.000	0	28.153.000	29.870.000	0	29.870.000
<i>Bilgi Teknolojilerine Yönelik Faaliyetler</i>	1.477.000	0	1.477.000	1.436.000	0	1.436.000	1.421.000	0	1.421.000
<i>Genel Destek Hizmetleri</i>	9.170.000	0	9.170.000	10.425.000	0	10.425.000	11.442.000	0	11.442.000
<i>İnşaat ve Yapı İşlerinin Yürütülmesi</i>	2.798.000	0	2.798.000	2.622.000	0	2.622.000	2.541.000	0	2.541.000
<i>İnsan Kaynakları Yönetimine İlişkin Faaliyetler</i>	9.419.000	0	9.419.000	10.101.000	0	10.101.000	10.667.000	0	10.667.000
<i>Özel Kalem Hizmetleri</i>	1.947.000	0	1.947.000	2.093.000	0	2.093.000	2.229.000	0	2.229.000
<i>Strateji Geliştirme ve Mali Hizmetler</i>	1.373.000	0	1.373.000	1.476.000	0	1.476.000	1.570.000	0	1.570.000
<b>GENEL TOPLAM</b>	<b>448.572.000</b>	<b>389.840.000</b>	<b>838.412.000</b>	<b>477.294.000</b>	<b>414.790.000</b>	<b>892.084.000</b>	<b>507.164.000</b>	<b>441.330.000</b>	<b>948.494.000</b>



**EKONOMİK SINIFLANDIRMA DÜZEYİNDE NECMETTİN ERBAKAN ÜNİVERSİTESİ PERFORMANS PROGRAMI MALİYETİ**

EKONOMİK KOD	2020				2021				2022			
	HİZMET PROGRAMLARI TOPLAM	YÖNETİM VE DESTEK PROGRAMI	PROGRAM DIŞI GİDERLER	TOPLAM	HİZMET PROGRAMLARI TOPLAM	YÖNETİM VE DESTEK PROGRAMI	PROGRAM DIŞI GİDERLER	TOPLAM	HİZMET PROGRAMLARI TOPLAM	YÖNETİM VE DESTEK PROGRAMI	PROGRAM DIŞI GİDERLER	TOPLAM
<i>Personel Giderleri</i>	301.809.000	12.425.000		314.234.000	324.329.000	13.352.000		337.681.000	345.314.000	14.218.000		359.532.000
<i>Sosyal Güvenlik Kurumuna Devlet Primi Giderleri</i>	48.098.000	2.211.000		50.309.000	51.686.000	2.378.000		54.064.000	55.035.000	2.531.000		57.566.000
<i>Mal ve Hizmet Alım Giderleri</i>	8.166.000	1.979.000		10.145.000	8.754.000	2.121.000		10.875.000	9.229.000	2.235.000		11.464.000
<i>Faiz Giderleri</i>				0				0				0
<i>Cari Transferler</i>	4.508.000	9.940.000		14.448.000	4.832.000	10.654.000		15.486.000	5.094.000	11.231.000		16.325.000
<i>Sermaye Giderleri</i>	59.436.000			59.436.000	59.188.000			59.188.000	62.277.000			62.277.000
<i>Sermaye Transferleri</i>				0				0				0
<i>Borç Verme</i>				0				0				0
<i>Yedek Ödenekler</i>				0				0				0
<b>BÜTÇE İÇİ TOPLAM KAYNAK</b>	<b>422.017.000</b>	<b>26.555.000</b>	<b>0</b>	<b>448.572.000</b>	<b>448.789.000</b>	<b>28.505.000</b>	<b>0</b>	<b>477.294.000</b>	<b>476.949.000</b>	<b>30.215.000</b>	<b>0</b>	<b>507.164.000</b>
<i>Döner Sermaye</i>	384.020.000			384.020.000	408.600.000			408.600.000	434.750.000			434.750.000
<i>Özel Hesap</i>	5.820.000			5.820.000	6.190.000			6.190.000	6.580.000			6.580.000
<i>Diğer Bütçe Dışı Kaynak</i>	0			0	0			0	0			0
<b>BÜTÇE DIŞI TOPLAM KAYNAK</b>	<b>389.840.000</b>	<b>0</b>	<b>0</b>	<b>389.840.000</b>	<b>414.790.000</b>	<b>0</b>	<b>0</b>	<b>414.790.000</b>	<b>441.330.000</b>	<b>0</b>	<b>0</b>	<b>441.330.000</b>
<b>GENEL TOPLAM</b>	<b>811.857.000</b>	<b>26.555.000</b>	<b>0</b>	<b>838.412.000</b>	<b>863.579.000</b>	<b>28.505.000</b>	<b>0</b>	<b>892.084.000</b>	<b>918.279.000</b>	<b>30.215.000</b>	<b>0</b>	<b>948.494.000</b>



---

# E

Diğer  
Hususlar

**FAALİYETLERDEN SORUMLU HARCAMA BİRİMLERİ**

**İdare Adı**

NECMETTİN ERBAKAN ÜNİVERSİTESİ

**Yıl**

2020 (Cumhurbaşkanı Teklifi)

PROGRAM	ALT PROGRAM	FAALİYET	SORUMLU HARCAMA BİRİMİ	
ARAŞTIRMA, GELİŞTİRME VE YENİLİK	YÜKSEKÖĞRETİMDE BİLİMSEL ARAŞTIRMA VE GELİŞTİRME	Yükseköğretim Kurumlarının Bilimsel Araştırma Projeleri	Özel Kalem (Rektörlük)	
TEDAVİ EDİCİ SAĞLIK	TEDAVİ EDİCİ SAĞLIK	Ağız ve Diş Sağlığı Hizmetleri	Diş Hekimliği Fakültesi	
		Üniversite Genel Hastane Hizmetleri	Meram Tıp Fakültesi Hastanesi	
YÜKSEKÖĞRETİM HİZMETLERİ	ÖN LİSANS EĞİTİMİ, LİSANS EĞİTİMİ VE LİSANSÜSTÜ EĞİTİM	Doktora ve Tıpta Uzmanlık Eğitimi	Strateji Geliştirme Daire Başkanlığı, Sağlık Bilimleri Enstitüsü, Fen Bilimleri Enstitüsü, Sosyal Bilimler Enstitüsü, Eğitim Bilimleri Enstitüsü	
		Yükseköğretim Kurumları Bilgi ve Kültürel Kaynaklarının Geliştirilmesi ve Erişimin Kolaylaştırılması	Kütüphane ve Dokümantasyon Daire Başkanlığı	
		Yükseköğretim Kurumları Birinci Öğretim	İdari ve Mali İşler Daire Başkanlığı, Bilgi İşlem Daire Başkanlığı, Yapı İşleri ve Teknik Daire Başkanlığı, Strateji Geliştirme Daire Başkanlığı, Meram Tıp Fakültesi, Diş Hekimliği Fakültesi, Sağlık Bilimleri Fakültesi, Seydişehir Sağlık Bilimleri Fakültesi, Hemşirelik Fakültesi, Sağlık Hizmetleri Meslek Yüksekokulu, Fen Fakültesi, Seydişehir Ahmet Cengiz Mühendislik Fakültesi, Mühendislik Mimarlık Fakültesi, Ereğli Mühendislik ve Doğa Bilimleri Fakültesi, Havacılık ve Uzay Bilimleri Fakültesi, Seydişehir Meslek Yüksekokulu, Ereğli Kemal Akman Meslek Yüksekokulu, Meram Meslek Yüksekokulu, Ahmet Keleşoğlu Eğitim Fakültesi, Ereğli Eğitim Fakültesi, Hukuk Fakültesi, Siyasal Bilgiler Fakültesi, Güzel Sanatlar Fakültesi, İlahiyat Fakültesi, Turizm Fakültesi, Sosyal ve Beşeri Bilimler Fakültesi, Uygulamalı Bilimler Fakültesi, Türk Müziği Devlet Konservatuvarı, Yabancı Diller Yüksekokulu, Ereğli Adalet Meslek Yüksekokulu, Adalet Meslek Yüksekokulu	
		Yükseköğretim Kurumları İkinci Öğretim	İdari ve Mali İşler Daire Başkanlığı, Strateji Geliştirme Daire Başkanlığı, Seydişehir Ahmet Cengiz Mühendislik Fakültesi, Havacılık ve Uzay Bilimleri Fakültesi, Seydişehir Meslek Yüksekokulu, Ereğli Kemal Akman Meslek Yüksekokulu, Ahmet Keleşoğlu Eğitim Fakültesi, Hukuk Fakültesi, Siyasal Bilgiler Fakültesi, İlahiyat Fakültesi, Turizm Fakültesi, Sosyal ve Beşeri Bilimler Fakültesi, Uygulamalı Bilimler Fakültesi, Yabancı Diller Yüksekokulu, Adalet Meslek Yüksekokulu	
		Yükseköğretim Kurumları Tezsiz Yüksek Lisans	Fen Bilimleri Enstitüsü, Sosyal Bilimler Enstitüsü, Eğitim Bilimleri Enstitüsü	
		YÜKSEKÖĞRETİMDE ÖĞRENCİ YAŞAMI	Yükseköğretimde Beslenme Hizmetleri	Sağlık, Kültür ve Spor Daire Başkanlığı
			Yükseköğretimde Kültür ve Spor Hizmetleri	Sağlık, Kültür ve Spor Daire Başkanlığı
			Yükseköğretimde Öğrenci Yaşamına İlişkin Diğer Hizmetler	Sağlık, Kültür ve Spor Daire Başkanlığı, Öğrenci İşleri Daire Başkanlığı
			Yükseköğretimde Sağlık Hizmetleri	Sağlık, Kültür ve Spor Daire Başkanlığı
		YÖNETİM VE DESTEK PROGRAMI	TEFTİŞ, DENETİM VE DANIŞMANLIK HİZMETLERİ	Hukuki Danışmanlık ve Muhakemat Hizmetleri
ÜST YÖNETİM, İDARİ VE MALİ HİZMETLER	Bilgi Teknolojilerine Yönelik Faaliyetler		Bilgi İşlem Daire Başkanlığı	
	Genel Destek Hizmetleri		Genel Sekreterlik, İdari ve Mali İşler Daire Başkanlığı, Strateji Geliştirme Daire Başkanlığı	
	İnsan Kaynakları Yönetimine İlişkin Faaliyetler		Personel Daire Başkanlığı	
	İnşaat ve Yapı İşlerinin Yürütülmesi		Yapı İşleri ve Teknik Daire Başkanlığı	
	Özel Kalem Hizmetleri		Özel Kalem (Rektörlük)	
	Strateji Geliştirme ve Mali Hizmetler		Strateji Geliştirme Daire Başkanlığı	

**PERFORMANS GÖSTERGELERİNİN İZLENMESİNDEN SORUMLU BİRİMLER**

İdare Adı:

**NECMETTİN ERBAKAN ÜNİVERSİTESİ**

PROGRAM	ALT PROGRAM	PERFORMANS GÖSTERGELERİ	SORUMLU BİRİM
ARAŞTIRMA, GELİŞTİRME VE YENİLİK	ARAŞTIRMA ALTYAPILARI	Araştırma altyapısı projesi tamamlanma oranı	Özel Kalem (Rektörlük)
	YÜKSEKÖĞRETİMDE BİLİMSEL ARAŞTIRMA VE GELİŞTİRME	Ar-ge'ye harcanan bütçenin toplam bütçeye oranı	Özel Kalem (Rektörlük)
		Ar-ge sonucu ortaya çıkan ürünlere ilişkin alınan patent sayısı	Özel Kalem (Rektörlük)
		Ar-ge sonucu ticarileştirilen ürün sayısı	Özel Kalem (Rektörlük)
		Araştırma merkezleri gelir miktarı	
		Araştırma merkezlerinin sanayi ile yaptığı proje sayısı	
		BAP kapsamında desteklenen araştırma projeleri sayısı	Özel Kalem (Rektörlük)
		Öğretim elemanı başına düşen ar-ge proje sayısı	Özel Kalem (Rektörlük)
		Patent, faydalı model ve endüstriyel tasarım başvuru sayısı	Özel Kalem (Rektörlük)
		Ulusal ve uluslararası kuruluşlar tarafından desteklenen ar-ge projesi sayısı	Özel Kalem (Rektörlük)
		Uluslararası endekslerde yer alan bilimsel yayın sayısı	Özel Kalem (Rektörlük)
HAYAT BOYU ÖĞRENME	YÜKSEKÖĞRETİM KURUMLARI SÜREKLİ EĞİTİM FAALİYETLERİ	Dezavantajlı gruplara yönelik sosyal entegrasyon ve kapsayıcılığa ilişkin yapılan faaliyet sayısı	Özel Kalem (Rektörlük)
		Eğitim programlarına başvuran kişi sayısı	Özel Kalem (Rektörlük)
		Mezunlara yönelik gerçekleştirilen faaliyet sayısı	Sağlık, Kültür ve Spor Daire Başkanlığı
		Sürekli Eğitim Merkezi (SEM) ve Dil Merkezi (DİLMEK) tarafından mesleki eğitime yönelik verilen sertifika sayısı	Özel Kalem (Rektörlük)
		Tamamlanan sosyal sorumluluk projeleri sayısı	Sağlık, Kültür ve Spor Daire Başkanlığı
		Üniversitenin çevrecilik alanlarında aldığı ödül sayısı	
TEDAVİ EDİCİ SAĞLIK	TEDAVİ EDİCİ SAĞLIK	Ameliyat sayısı	Meram Uygulama ve Araştırma Hastanesi
		Üniversite hastaneleri nitelikli yatak oranı	Meram Uygulama ve Araştırma Hastanesi
		Üniversite hastaneleri yatak doluluk oranı	Meram Uygulama ve Araştırma Hastanesi
		Yatan hasta sayısı	Meram Uygulama ve Araştırma Hastanesi
YÜKSEKÖĞRETİM HİZMETLERİ	ÖĞRETİM ELEMANLARININ MESLEKİ GELİŞİMİ	SCI, SCI-Expanded, SSCI ve AHCI kapsamındaki dergilerde öğretim elemanı başına düşen yayın sayısı	Özel Kalem (Rektörlük)
		Araştırma bursundan yararlanan öğrenci sayısı	
		YÖK tarafından öncelikli alanlarında sağlanan burslardan yararlanan doktora öğrenci sayısı	Özel Kalem (Rektörlük)
		YÖK tarafından sağlanan yurt dışında yabancı dil yeterliliklerinin artırılmasına yönelik burslardan yararlanan sayısı	Özel Kalem (Rektörlük)
		Yükseköğretim Kurulu, Türkiye Bilimler Akademisi ve TÜBİTAK bilim, teşvik ve sanat ödülleri sayısı	
	ÖN LİSANS EĞİTİMİ, LİSANS EĞİTİMİ VE LİSANSÜSTÜ EĞİTİM	Doktora eğitimini tamamlayanların sayısı	Öğrenci İşleri Daire Başkanlığı
		Eğitim bilimleri kontenjan doluluk oranı	Öğrenci İşleri Daire Başkanlığı
		Eğitimin program süresinde bitirilme oranı	Öğrenci İşleri Daire Başkanlığı
		Fen bilimleri kontenjan doluluk oranı	Öğrenci İşleri Daire Başkanlığı
		Kütüphanede bulunan basılı ve elektronik kaynak sayısı	Kütüphane ve Dokümantasyon Daire Başkanlığı
		Kütüphanede bulunan öğrenci başına düşen basılı ve elektronik kaynak sayısı	Kütüphane ve Dokümantasyon Daire Başkanlığı
		Kütüphaneden yararlanan kişi sayısı	Kütüphane ve Dokümantasyon Daire Başkanlığı
		Lisansüstü öğrencilerin toplam öğrenciler içindeki payı	Öğrenci İşleri Daire Başkanlığı
		Öğrenci başına düşen eğitim alanı	Yapı İşleri ve Teknik Daire Başkanlığı
		Öğrenci başına düşen kapalı alan	Yapı İşleri ve Teknik Daire Başkanlığı
		Öğrenci değişim programlarından yararlanan öğrencilerin oranı	Özel Kalem (Rektörlük)
		Öğretim üyesi başına düşen öğrenci sayısı	Öğrenci İşleri Daire Başkanlığı
		Sağlık bilimleri kontenjan doluluk oranı	Öğrenci İşleri Daire Başkanlığı
		Sosyal bilimler kontenjan doluluk oranı	Öğrenci İşleri Daire Başkanlığı
		Teknokent veya Teknoloji Transfer Ofisi (TTO) projelerine katılan öğrenci sayısı	Özel Kalem (Rektörlük)
		Uluslararası kuruluşlarla ortak uygulanan eğitim programı sayısı	
		Yabancı dilde eğitim veren program sayısı	Öğrenci İşleri Daire Başkanlığı

**PERFORMANS GÖSTERGELERİNİN İZLENMESİNDEN SORUMLU BİRİMLER**

İdare Adı:

NECMETTİN ERBAKAN ÜNİVERSİTESİ

PROGRAM	ALT PROGRAM	PERFORMANS GÖSTERGELERİ	SORUMLU BİRİM
YÜKSEKÖĞRETİM HİZMETLERİ	ÖN LİSANS EĞİTİMİ, LİSANS EĞİTİMİ VE LİSANSÜSTÜ EĞİTİM	Yabancı uyruklu akademisyen sayısı	Personel Daire Başkanlığı
		Yabancı uyruklu öğrenci sayısı	Öğrenci İşleri Daire Başkanlığı
		Yan dal ve çift ana dal programından mezun olanların toplam mezun sayısına oranı	Öğrenci İşleri Daire Başkanlığı
	YÜKSEKÖĞRETİMDE ÖĞRENCİ YAŞAMI	Barınma hizmetlerinden yararlanan öğrenci sayısı	
		Beslenme hizmetlerinden yararlanan öğrenci sayısı	Sağlık, Kültür ve Spor Daire Başkanlığı
		Öğrenci başına düşen sosyal donatı alanı	Yapı İşleri ve Teknik Daire Başkanlığı
		Öğrenci kulüp ve topluluk sayısı	Sağlık, Kültür ve Spor Daire Başkanlığı
		Sosyal, kültürel ve sportif faaliyet sayısı	Sağlık, Kültür ve Spor Daire Başkanlığı
		Yükseköğretimde öğrenci başına barınma harcaması	
		Yükseköğretimde öğrenci başına beslenme harcaması	Sağlık, Kültür ve Spor Daire Başkanlığı
		Yükseköğretimde öğrenci yaşamından memnuniyet oranı	Sağlık, Kültür ve Spor Daire Başkanlığı
Yükseköğretimde öğrencilere sunulan sağlık hizmetinden yararlanan öğrenci sayısının toplam öğrenci sayısına oranı			