



**NECMETTİN ERBAKAN
ÜNİVERSİTESİ**

2020 YILI

UYGULAMALI BİLİMLER FAKÜLTESİ

**BİRİM
FAALİYET RAPORU**

İÇİNDEKİLER

BİRİM YÖNETİCİSİNİN SUNUŞU

İÇİNDEKİLER

I- GENEL BİLGİLER

A- Misyon ve Vizyon

B- Yetki, Görev ve Sorumluluklar

C- Birime İlişkin Bilgiler

1- Fiziksel Yapı

2- Örgüt Yapısı

3- Bilgi ve Teknolojik Kaynaklar

4- İnsan Kaynakları

5- Sunulan Hizmetler

6- Yönetim ve İç Kontrol Sistemi

D- Diğer Hususlar

II- FAALİYETLERE İLİŞKİN BİLGİLER

A- Mali Bilgiler

1- Bütçe Uygulama Sonuçları

B- Performans Bilgileri

1- Faaliyet ve Proje Bilgileri

2- Performans Göstergeleri Gerçekleşme Tablosu

BİRİM YÖNETİCİSİNİN SUNUŞU

Ulusal ve uluslararası alanda piyasanın beklentilerine cevap verebilmek, özel ve kamu kurumlarının insan kaynakları ihtiyacını karşılamak amacıyla 2012 yılında kurulan Uygulamalı Bilimler Yüksekokulu, 03.07.2017 tarihli Resmi Gazete' de yayınlanan Kanuna göre Uygulamalı Bilimler Fakültesi'ne dönüşmüştür.

Fakültemizin amacı İktisadi ve İdari Bilimler alanındaki genel eğitim yaklaşımlarından farklı olarak reel sektörün destekleyicisi olan Yönetim Bilişim Sistemleri, Muhasebe ve Finans Yönetimi, Finans ve Bankacılık, Uluslararası Ticaret ve Finansman, Lojistik Yönetimi alanlarında operasyonel düzeyde ihtiyaç duyulan, alanında kendini yetiştirmiş, yaratıcı ve pozitif düşünülebilen, yetkin, pratik, çağa ve değişime ayak uyduracak hıza ve güce sahip nitelikli bireyler yetiştirmektir. Takip edeceğimiz evrensel nitelikteki misyon ve vizyon ile küresel anlamda rekabet edebilecek, sadece ülkemizde değil dünyanın her tarafında çalışabilecek yetkinliğe sahip, çözüm odaklı, rekabet gücü yüksek bireyler yetiştirmek öncelikli hedefimizdir.

Fakültemiz bünyesinde Finans ve Bankacılık, Lojistik Yönetimi Bölümü, Yönetim Bilişim Sistemleri, Muhasebe ve Finans Yönetimi, Uluslararası Ticaret ve Finansman Bölümleri mevcuttur. Fakültemizi kazanan öğrencilerimiz Farabi ve Erasmus programlarıyla gerek yurt içi gerekse yurt dışında farklı akademik ortamları tanıma imkânları bulup, kendi üniversitemiz içinde çift dal ve yan dal imkânlarıyla ikinci bir alanda öğrenim imkânlarına sahip olacaklardır. Çağdaş eğitimin teori ve uygulamanın birlikte ele alınarak verimlilik kazanacağı düşüncesi ile yola çıkan Fakültemiz, yerel, ulusal ve uluslararası kurumlarla yapılan protokollerle öğrencilere işbaşı eğitimi ile eğitim görürken tecrübe kazanma imkânı sağlamaktadır.

Prof.Dr.Ahmet DİKEN
Dekan

I- GENEL BİLGİLER

A. Misyon ve Vizyon

Misyon

Uygulamanın önemine inanarak kurulan Fakültemiz, “Resim çizmek ancak resim çizilerek öğrenilir” diyen Mick Maslen’in sözünden yola çıkarak, uygulamaya konulmayan bilginin eksik kalacağı inancı ile Üniversite-Sanayi işbirliğinde teori planında kalan ortak çalışmayı uygulamaya döndürmeyi kendisine misyon edinmiş ve ülkemizin 2023 hedeflerinde üniversitelerin başrol oynaması gerektiği bilinci ile hareket etmeyi benimsemiş ve ülkemizin sürdürülebilir gelişimine yetiştirdiği nitelikli iş gücü ile katkıda bulunmayı öncelikli hedefleri arasına almıştır.

Vizyon

Katılımcı, farklılıklara saygılı ve özgürlükçü bir kurum kültürü içinde tüm paydaşların gereksinimlerine duyarlı olma prensibini esas alarak, araştırma ve eğitim alanındaki yenilikçi ve yol gösterici üslubu ile alanında öncü olan, özgün bilginin ortaya çıkarılmasını ve yayılmasını sağlayan, uluslararası bir referans noktası olmayı hedefleyen üniversitemizin vizyonu doğrultusunda, Uygulamalı Bilimler Fakültesi olarak, Türkiye’de ve dünyada yaşanan ekonomik gelişmeleri dikkate alarak, çağın gerektirdiği bilgi ve donanıma sahip nitelikli insan gücünü yetiştirmeyi amaçlamaktayız. Öğrencilerimiz alacakları teorik/uygulamalı eğitim, yapacakları zorunlu İşbaşı Eğitim ve Fakülte bünyesinde gerçekleştirilecek bilimsel, sosyal, kültürel ve sportif aktiviteler ile, ülkemizdeki ve dünyadaki gelişmeleri kavrayan, araştırmacı, sorgulayan, bilimsel yenilikleri uygulayabilen, insan haklarına saygılı, toplumsal sorumluluk bilincine sahip, sosyal ilişkileri güçlü, rekabetçi ancak ekip ruhuyla hareket eden, etik değerleri benimsemiş, vizyon sahibi bireyler olarak mezun olacaktır.

B. Yetki, Görev ve Sorumluluklar

1. Fakülte Organları

2547 Sayılı Yükseköğretim Kanunu'nun 16. Maddesi gereğince; Fakülte organları, Dekan, Fakülte Kurulu ve Fakülte Yönetim Kurulu'dur.

Fakülte Dekanı- Harcama Yetkilisi Atanması

Dekan, rektörün önereceği, üniversite içinden veya dışından üç profesör arasından Yükseköğretim Kurulu'nca üç yıl süre ile seçilir ve normal usul ile atanır. Süresi biten dekan yeniden atanabilir.

1.1.1. Görev, Yetki ve Sorumlulukları

- a) Fakülte dekanı, 2547 Sayılı Yükseköğretim Kanunu'nun 16. Maddesinin b fıkrası gereğince aşağıdaki görevleri yerine getirir
- b) Fakülte kurullarına başkanlık etmek, fakülte kurullarının kararlarını uygulamak ve fakülte birimleri arasında düzenli çalışmayı sağlamak,
- c) Her öğretim yılı sonunda ve istendiğinde fakültenin genel durumu ve işleyişi hakkında rektöre rapor vermek,
- d) Fakültenin ödenek ve kadro ihtiyaçlarını gerekçesi ile birlikte rektörlüğe bildirmek, fakülte bütçesi ile ilgili öneriyi fakülte yönetim kurulunun da görüşünü aldıktan sonra rektörlüğe sunmak,
- e) Fakültenin birimleri ve her düzeydeki personeli üzerinde genel gözetim ve denetim görevini yapmak,
- f) Bu kanun ile kendisine verilen diğer görevleri yapmaktır.
- g) Fakültenin ve bağlı birimlerinin öğretim kapasitesinin rasyonel bir şekilde kullanılmasında ve geliştirilmesinde gerektiği zaman güvenlik önlemlerinin alınmasında, öğrencilere gerekli sosyal hizmetlerin sağlanmasında, eğitim - öğretim, bilimsel araştırma ve yayını faaliyetlerinin düzenli bir şekilde yürütülmesinde, bütün faaliyetlerin gözetim ve denetiminin yapılmasında, takip ve kontrol edilmesinde ve sonuçlarının alınmasında rektöre karşı birinci derecede sorumludur.

1.2. Fakülte Kurulu

1.2.1. Kuruluşu

Fakülte kurulu, dekanın başkanlığında fakülteye bağlı bölümlerin başkanları ile varsa fakülteye bağlı enstitü ve yüksekokul müdürlerinden ve üç yıl için fakülte'deki profesörlerin kendi aralarından seçecekleri üç, doçentlerin kendi aralarından seçecekleri iki, yardımcı doçentlerin kendi aralarından seçecekleri bir öğretim üyesinden oluşur. Fakülte kurulu normal olarak her yarıyıl başında ve sonunda toplanır. Dekan gerekli gördüğü hallerde fakülte kurulunu toplantıya çağırır.

1.2.2. Görevleri

- Fakülte Kurulu, 2547 Sayılı Yükseköğretim Kanunu'nun 17. Maddesinin b fıkrası gereğince; akademik bir organ olup aşağıdaki görevleri yapar;
 - Fakültenin, eğitim - öğretim, bilimsel araştırma ve yayım faaliyetleri ve bu faaliyetlerle ilgili esasları, plan, program ve eğitim - öğretim takvimini kararlaştırmak,
 - Fakülte yönetim kuruluna üye seçmek,
 - Bu kanunla verilen diğer görevleri yapmaktır.
- Fakülte kurulu aşağıdaki üyelere oluşmaktadır.

Prof.Dr. Ahmet DİKEN	Dekan	Başkan
Prof.Dr. H.Bahadır AKIN	Seçilmiş üye	Üye
Prof.Dr. Fatma ARSLAN	Seçilmiş üye	Üye
Prof.Dr. Selda BAŞARAN ALAGÖZ	Ulaştırma ve Lojistik Yön. Böl.Bşk.	Üye
Prof.Dr. M.Fatih ALODALI	Yönetim ve Bilişim Sis.Böl.Bşk.	Üye
Doç.Dr.A.Aslan ŞENDOĞDU	Bankacılık Bölüm Başkanı	Üye
Doç.Dr. Uğur ADIGÜZEL	Uluslararası Tic.Böl.Bşk.	Üye
Dr.Öğr.Üye. Mustafa İYİBİLDİREN	Muhasebe ve Finans Yön. Böl. Başkanı	Üye
Doç.Dr. Mustafa KOCAGÖZ	Seçilmiş üye	Üye
Doç.Dr.Ahmet Tayfur AKCAN	Seçilmiş Üye	Üye
Dr.Öğr.Üye. Tahsin GEÇKİL	Seçilmiş üye	Üye
Ramazan ŞENER	Fakülte Sekreteri	Raportör

1.3. Fakülte Yönetim Kurulu

Fakülte Yönetim Kurulu Dekanın çağrısı üzerine toplanır.

1.3.1. Kuruluşu

Fakülte yönetim kurulu, dekanın başkanlığında fakülte kurulunun üç yıl için seçeceği üç profesör, iki doçent ve bir yardımcı doçentten oluşur. Yönetim kurulu gerekli gördüğü hallerde geçici çalışma grupları, eğitim-öğretim koordinatörlükleri kurabilir ve bunların görevlerini düzenler.

1.3.2. Görevleri

- Fakülte yönetim kurulu, 2547 sayılı Yükseköğretim Kanunu'nun 18. Maddesinin b fıkrası gereğince; idari faaliyetlerde dekana yardımcı bir organ olup aşağıdaki görevleri yapar:
- Fakülte kurulunun kararları ile tespit ettiği esasların uygulanmasında dekana yardım
- etmek,

- d) Fakültenin eğitim - öğretim, plan ve programları ile takvimin uygulanmasını sağlamak,
- e) Fakültenin yatırım, program ve bütçe tasarısını hazırlamak,
- f) Dekanın fakülte yönetimi ile ilgili getireceği bütün işlerde karar almak,
- g) Öğrencilerin kabulü, ders intibakları ve çıkarılmaları ile eğitim - öğretim ve sınavlara ait işlemleri hakkında karar vermek,
- h) Bu kanunla verilen diğer görevleri yapmaktır.

Yönetim Kurulu aşağıdaki üyelere oluşmaktadır.

Prof.Dr. Ahmet DİKEN	Dekan	Başkan
Prof.Dr. Fatma ARSLAN	Seçilmiş üye	Üye
Prof.Dr. H.Bahadır AKIN	Seçilmiş üye	Üye
Prof.Dr. Selda BAŞARAN ALAGÖZ	Seçilmiş üye	Üye
Doç.Dr. A.Aslan ŞENDOĞDU	Seçilmiş Üye	Üye
Doç.Dr. Uğur ADIGÜZEL	Seçilmiş üye	Üye
Dr.Öğr.Üye. Metin YILDIRIM	Seçilmiş üye	Üye
Ramazan ŞENER	Fakülte Sekreteri	Raportör

2. Bölümler

Fakülte bölümleri, fakültenin amaç, kapsam ve nitelik yönünden bir bütün oluşturan ve lisans düzeyini de içeren en az bir eğitim-öğretim ve bilim dalında araştırma ve uygulama yapan birimlerdir.

2.1. Bölüm Başkanının Atanması

Bölüm başkanı; bölümün aylıklı profesörleri, bulunmadığı takdirde doçentleri, doçent de bulunmadığı takdirde doktor öğretim üyeleri arasından fakültelerde dekanca, fakülteye bağlı yüksekokullarda müdürün önerisi üzerine dekan tarafından, rektörlüğe bağlı yüksekokullarda müdürün önerisi üzerine rektörce üç yıl için atanır. Süresi biten başkan tekrar atanabilir.

2.1.1. Görev, yetki ve Sorumlulukları

Bölüm başkanı, 2547 sayılı Yükseköğretim Kanunu'nun 21. Maddesinin gereğince; bölümün her düzeydeki eğitim-öğretim ve araştırmalarından ve bölümle ilgili her türlü faaliyeti düzenli ve verimli olarak yürütülmesinde kaynakların etkili bir biçimde kullanılmasını sağlamaktan sorumludur. Bölüm başkanı, fakülte kuruluna katılır ve bölümü temsil eder. Bölümde görevli öğretim elemanlarının görevlerini yapmalarını bölüm başkanı tarafından izlenir ve denetlenir.

2.2. Bölüm Kurulu

Bölüm kurulu, bölüm başkanlığında o bölümdeki tam zamanlı öğretim üyeleri ile öğretim görevlilerinden oluşur.

2.2.1. Görevi

Bölüm kurulu bölümün eğitim-öğretim uygulama ve araştırma faaliyetlerinin hazırlanması, araç, gereç ve fiziksel, imkânlarından en etkin biçimde yararlanmak için gerekli planların oluşturulması hususunda görüş bildirir. Bölüm kurulunun bu konularda hazırlayacağı öneriler, bölüm başkanının onayından sonra uygulanır.

3. Fakülte İdari Teşkilatı

Yükseköğretim Üst Kuruluşları ile Yükseköğretim Kurumlarının İdari Teşkilatı Hükümünde Kararname'nin 38. Maddesi gereğince; fakülte sekreterine bağlı yeteri kadar uzman ve personelden oluşan sekreterlik, fakültenin idari işlerini yürütür.

2.3. Fakülte İdari Teşkilatı ve Görevleri

Fakülte sekreteri ile sekreterlik bürosu ve varsa bağlı birimler, fakültenin idari hizmetlerinin yürütülmesinden sorumludurlar.

3. Harcama Yetkilisinin Yetki ve Sorumlulukları

- a) Fakülte dekanı, 5018 sayılı kanuna göre Harcama Yetkilisidir.
- b) Harcama Yetkilisi olarak dekan, tahsis edilen ödenek tutarında harcama yapabilir. Bütçeden harcama yapılabilmesi, harcama yetkilisinin harcama talimatı vermesiyle mümkündür.
- c) Harcama Yetkilisi, harcama talimatlarının bütçe ilke ve esaslarına, kanun, tüzük ve yönetmelikler ile diğer mevzuata uygun olmasından, ödeneklerin etkili, ekonomik ve verimli kullanılmasından ve bu kanun çerçevesinde yapılması gereken diğer işlemlerden sorumludur.

C. Birime İlişkin Bilgiler

1- Fiziksel Yapı

1.1- Eğitim Alanları Derslikler

Eğitim Alanı	Kapasitesi 0-50	Kapasitesi 51-75	Kapasitesi 76-100	Kapasitesi 101-150	Kapasitesi 151-250	Kapasitesi 251-Üzeri
Amfi					3	
Sınıf	1	5	6			
Bilgisayar Laboratuvarı						
Diğer Laboratuvar						
Toplam	1	6	5		3	

1.2- Sosyal Alanlar

1.2.1.Kantinler ve Kafeteryalar

Kantin Sayısı: 1 Adet

Kantin Alanı: 120 m2

1.2.2.Yemekhaneler

Personel yemekhane Sayısı: 1Adet

Personel yemekhane Alanı: 270 m2

Personel yemekhane Kapasitesi: 200 Kişi

1.2.4.Öğrenci Yurtları

	Yatak Sayısı 1	Yatak Sayısı 2	Yatak Sayısı 3 - 4	Yatak Sayısı 5 - Üzeri
Oda Sayısı				
Alanı m2				

1.2.5.Lojmanlar

Lojman Sayısı: ... Adet

Lojman Bürüt Alanı: ... m2

Dolu Lojman Sayısı: ... Adet

Boş Lojman Sayısı: ... Adet

1.2.6.Spor Tesisleri

Kapalı Spor Tesisleri Sayısı: ... Adet

Kapalı Spor Tesisleri Alanı: ... m2

Açık Spor Tesisleri Sayısı: ... Adet

Açık Spor Tesisleri Alanı: ... m2

1.2.7.Toplantı – Konferans Salonları

	Kapasitesi 0–50	Kapasitesi 51–75	Kapasitesi 76–100	Kapasitesi 101–150	Kapasitesi 151–250	Kapasitesi 251–Üzeri
Toplantı Salonu	1					
Konferans Salonu					1	
Toplam	1				1	

1.2.8.Sinema Salonu

Sinema Salonu Sayısı: ... Adet

Sinema Salonu Alanı: ... m2

Sinema Salonu Kapasitesi: ... Kişi

1.2.9.Eğitim ve Dinlenme Tesisleri

Eğitim ve Dinlenme Tesisleri Sayısı: ... Adet

Eğitim ve Dinlenme Tesisleri Kapasitesi: ... Kişi

1.2.10.Öğrenci Kulüpleri

Öğrenci Kulüpleri Sayısı: 6 Adet

Öğrenci Kulüpleri Üye Sayısı:157

Öğrenci Kulüp İsimleri :... ..

Kariyer ve Danışmanlık Topluluğu

Genç Bankacılar ve Finansçılar Topluluğu

Lojistik Bilgi Topluluğu

Genç Gönüllüler Topluluğu

Uluslararası Genç Ticaretçiler Topluluğu

Genç Yöneticiler ve Bilişim Topluluğu

1.2.11.Mezun Öğrenciler Derneği

Mezun Öğrenciler Derneği Sayısı: ... Adet

Mezun Öğrenciler Derneği Alanı: ... m2

1.2.12.Okul Öncesi ve İlköğretim Okulu Alanları

Anaokulu Sayısı: ... Adet

Anaokulu Alanı: ... m2

Anaokulu Kapasitesi: ... Kişi

İlköğretim okulu Sayısı: ... Adet

İlköğretim okulu Alanı: ... m2
İlköğretim okulu Kapasitesi: ... Kişi

1.3- Hizmet Alanları

1.3.1. Akademik Personel Hizmet Alanları

	Sayısı (Adet)	Alanı (m2)	Kullanan Sayısı (Kişi)
Çalışma Odası	24	360	36
Toplam	24	360	36

1.3.2. İdari Personel Hizmet Alanları

	Sayısı (Adet)	Alanı (m2)	Kullanan Sayısı
Çalışma Odası	9	180	11
Toplam	9	180	11

1.4- Ambar Alanları

Ambar Sayısı: 1 Adet
Ambar Alanı: 50 m2

1.5- Arşiv Alanları

Arşiv Sayısı: 1 Adet
Arşiv Alanı: 15 m2

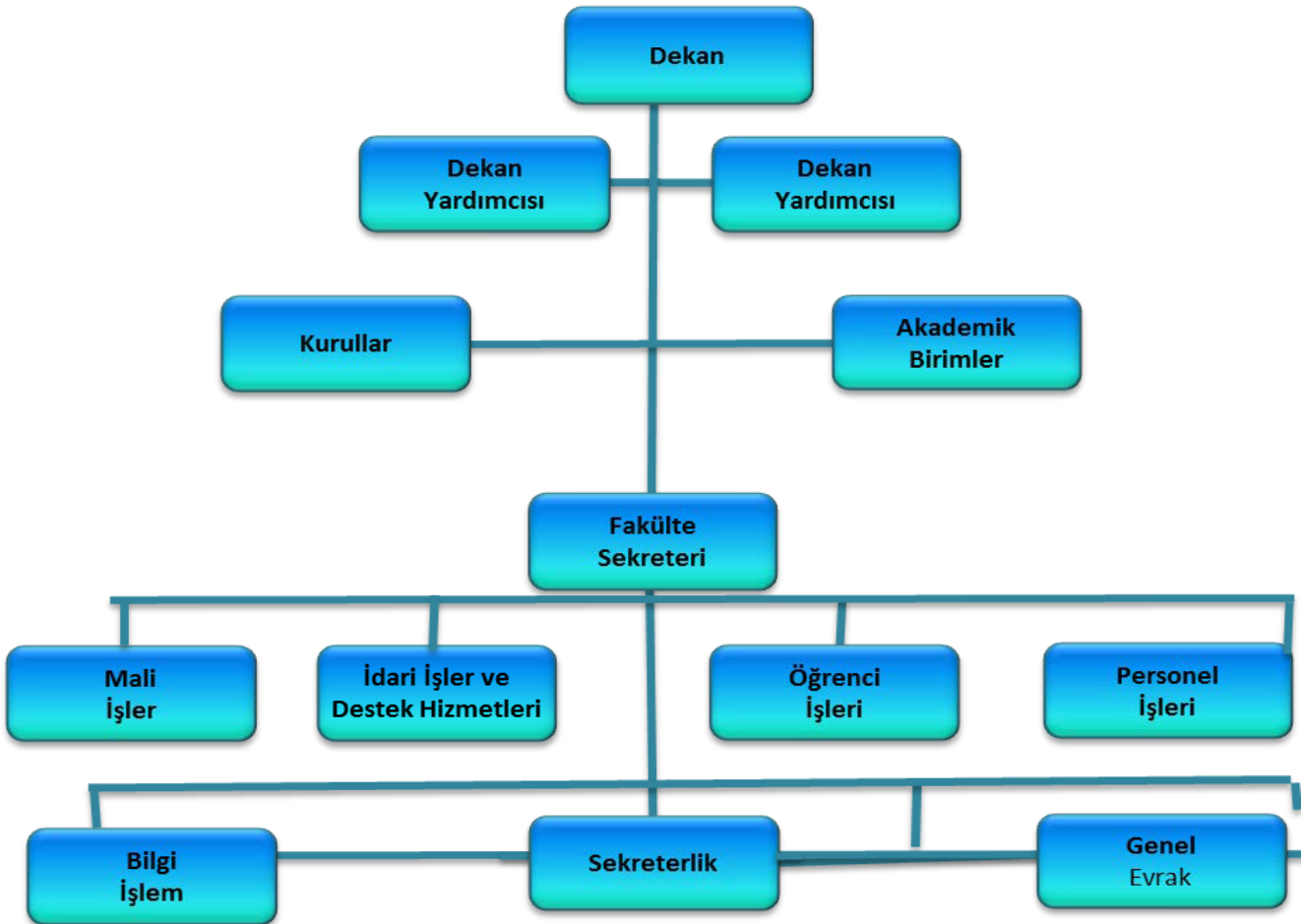
1.6- Atölyeler

Atölye Sayısı: ... Adet
Atölye Alanı: ... m2

2- Örgüt Yapısı

Uygulamalı Bilimler Fakültesinin idari yapısı; Fakülte Dekanı, Dekan Yardımcısı, Finans ve Bankacılık Bölüm Başkanlığı, Muhasebe ve Finans Yönetimi Başkanlığı, Uluslararası Ticaret ve Finansman Bölüm Başkanlığı, Yönetim Bilişim Sistemleri Bölüm Başkanlığı, Lojistik Yönetimi Bölüm Başkanlığı ve Fakülte Sekreterliğinden oluşmaktadır. İdari işlerin yürütülmesi ve akademik faaliyetlerin gerçekleştirilmesinde;

- Dikey ve yatay iletişim kanalları kullanılmaktadır.
- Fakültemizde 2547’de tanımlanan organizasyon yapısında yer alan kurullar aktif olarak çalışmaktadır.
- Öğrenciler, Öğrenci Temsilci Kurulu aracılığı ile organizasyon yapısı içinde aktif olarak yer almaktadır.



3- Bilgi ve Teknolojik Kaynaklar

3.1- Yazılımlar

3.2- Bilgisayarlar

Masa üstü bilgisayar Sayısı: 44 Adet

Taşınabilir bilgisayar Sayısı: 9 Adet

3.3- Kütüphane Kaynakları

Kitap Sayısı: ... Adet

Basılı Yayın Sayısı: ... Adet

Elektronik Yayın Sayısı: ... Adet

3.4- Diğer Bilgi ve Teknolojik Kaynaklar

Cinsi	İdari Amaçlı (Adet)	Eğitim Amaçlı (Adet)	Araştırma Amaçlı (Adet)
Projeksiyon		19	
Slayt makinesi			
Tepegöz			
Episkop			
Barkot Okuyucu	1		
Baskı makinesi			
Fotokopi makinesi		1	
Faks	2		
Fotoğraf makinesi			
Kameralar	46		
Televizyonlar	1		
Tarayıcılar	2	1	
Müzik Setleri			
Mikroskoplar			
DVD ler			
Yazıcı	13	18	
Yangın Söndürme Cihazı			
Klima			
Telefon Sayısı	41		

4- İnsan Kaynakları

Bölümlerimizdeki çok disiplinli eğitim hedefi işletme, hukuk, ekonomi, mühendislik, matematik, turizm, bilişim, ticaret gibi farklı disiplinlerden gelen nitelikli öğretim kadrosu ile sağlanmaktadır. Öğretim kadrosunun, ulusal ve uluslararası boyutta araştırma, proje, bildiri ve yayınları bulunmaktadır. Uygulamalı Bilimler Fakültesi bünyesinde tam zamanlı 27 öğretim üyesi 4 öğretim görevlisi ve 3 araştırma görevlisi görev almaktadır.

4.1- Akademik Personel

Akademik Personel					
	Kadroların Doluluk Oranına Göre			Kadroların İstihdam Şekline Göre	
	Dolu	Boş	Toplam	Tam Zamanlı	Yarı Zamanlı
Profesör	2		2	2	
Doçent	3		3	3	
Dr.Öğr.Üyesi	22		22	22	
Öğretim Görevlisi	4		4	4	
Okutman					
Çevirici					
Eğitim- Öğretim Planlamacısı					
Araştırma Görevlisi	3		3	3	
Uzman					

DOÇENT 4

4.2- Yabancı Uyruklu Akademik Personel

Yabancı Uyruklu Öğretim Elemanları		
Unvan	Geldiği Ülke	Çalıştığı Bölüm
Profesör		
Doçent		
Dr.Öğr.Üyesi		
Öğretim Görevlisi		
Okutman		
Çevirici		
Eğitim-Öğretim Planlamacısı		
Araştırma Görevlisi		
Uzman		
Toplam		

4.3- Diğer Üniv. Görevlendirilen Akademik Personel

Diğer Üniversitelerde Görevlendirilen Akademik Personel		
Unvan	Bağlı Olduğu Bölüm	Görevlendirildiği Üniversite
Profesör		
Doçent		
Dr.Öğr.Üyesi		
Öğretim Görevlisi		
Okutman		
Çevirici		
Eğitim Öğretim Planlamacısı		
Araştırma Görevlisi		
Uzman		
Toplam		

4.4- Başka Üniv. Kurumda Görevlendirilen Akademik Personel

Başka Üniversitelerden Üniversitemizde Görevlendirilen Akademik Personel		
Unvan	Çalıştığı Bölüm	Geldiği Üniversite
Profesör		
Doçent		
Dr.Öğr.Üyesi		
Öğretim Görevlisi		
Okutman		
Çevirici		
Eğitim Öğretim Planlamacısı		
Araştırma Görevlisi		
Uzman		
Toplam		

4.5- Sözleşmeli Akademik Personel

Sözleşmeli Akademik Personel Sayısı	
Profesör	
Doçent	
Dr.Öğr.Üyesi	
Öğretim Görevlisi	
Uzman	
Okutman	
Sanatçı Öğrt. Elm.	
Sahne Uygulamacısı	
Toplam	

4.6- Akademik Personelin Yaş İtibariyle Dağılımı

Akademik Personelin Yaş İtibariyle Dağılımı						
	21-25 Yaş	26-30 Yaş	31-35 Yaş	36-40 Yaş	41-50 Yaş	51- Üzeri
Kişi Sayısı	1		8	13	10	2
Yüzde	2,94		23,53	38,24	29,41	5,88

4.7- İdari Personel

İdari Personel (Kadroların Doluluk Oranına Göre)			
	Dolu	Boş	Toplam
Genel İdari Hizmetler	4		4
Sağlık Hizmetleri Sınıfı			
Teknik Hizmetleri Sınıfı	1		1
Eğitim ve Öğretim Hizmetleri sınıfı			
Avukatlık Hizmetleri Sınıfı.			
Din Hizmetleri Sınıfı			
Yardımcı Hizmetli			
Toplam	5		5

4.8- İdari Personelin Eğitim Durumu

İdari Personelin Eğitim Durumu					
	İlköğretim	Lise	Ön Lisans	Lisans	Y.L. ve Dokt.
Kişi Sayısı				3	2
Yüzde				60	40

4.9- İdari Personelin Hizmet Süreleri

İdari Personelin Hizmet Süresi						
	1 – 3 Yıl	4 – 6 Yıl	7 – 10 Yıl	11 – 15 Yıl	16 – 20 Yıl	21 - Üzeri
Kişi Sayısı		1	2	1	1	
Yüzde		20	40	20	20	

4.10- İdari Personelin Yaş İtibariyle Dağılımı

Yaş Dağılımı						
	21-25 Yaş	26-30 Yaş	31-35 Yaş	36-40 Yaş	41-50 Yaş	51- Üzeri
Kişi Sayısı		2		1	2	
Yüzde		40		20	40	

4.11- 657-4/B li Sözleşmeliler

Pozisyon	Dolu	Boş	Toplam

4.12- 657-4/B li Sözleşmelilerin Hizmet Süreleri

Hizmet Süresi						
	1 – 3 Yıl	4 – 6 Yıl	7 – 10 Yıl	11 – 15 Yıl	16 – 20 Yıl	21 - Üzeri
Kişi Sayısı						
Yüzde						

4.13- 657-4/B li Sözleşmelilerin Yaş İtibariyle Dağılımı

Yaş Dağılımı						
	21-25 Yaş	26-30 Yaş	31-35 Yaş	36-40 Yaş	41-50 Yaş	51- Üzeri
Kişi Sayısı						
Yüzde						

4.7-Sürekli İşçiler

Pozisyon	Sayı
Muhasebe	
Öğrenci İşleri	1
Yazı İşleri	1
Şoför	
Yardımcı Hizmetler	2
TOPLAM	4

5- Sunulan Hizmetler

5.1- Eğitim Hizmetleri

5.1.1- Öğrenci Sayıları

BİRİMLER	ÖRGÜN				II. ÖĞRETİM				TOPLAM
	ÖNLİSANS	LİSANS	YÜKSEK LİSANS	DOKTORA	ÖNLİSANS	LİSANS	YÜKSEK LİSANS	DOKTORA	
Uygulamalı Bilimler Fakültesi		1224				451			1675
Uygulamalı Bilimler Yüksekokulu		113				83			196
GENEL TOPLAM		1337				534			1871

5.1.2- Yabancı Dil Hazırlık Sınıfı Öğrenci Sayıları

Yabancı Dil Eğitimi Gören Hazırlık Sınıfı Öğrenci Sayıları ve Toplam Öğrenci Sayısına Oranı			
Birimin Adı	Yabancı Dil Hazırlık Sınıfı Öğrenci Sayısı	Toplam Öğrenci Sayısı	Yüzde*
Uygulamalı Bilimler Fakültesi	17	17	0,0090

*Yabancı dil eğitimi gören öğrenci sayısının toplam öğrenci sayısına oranı
(Yabancı dil eğitimi gören öğrenci sayısı/Toplam öğrenci sayısı*100)

5.1.5- Yabancı Uyruklu Öğrenciler

BİRİMLER	TÜRK CUMHURİYETLERİ VE AKRABA TOPLULUKLARI								DİĞER								TOPLAM
	KAMU İDARELERİNDEN GELEN				DİĞER				İKİLİ ANLAŞMALAR ÇERÇEVESİNDE GELEN				DİĞER				
	Ö.L	L	Y.L	D.	Ö.L	L	Y.L	D.	Ö.L	L	Y.L	D.	Ö.L	L	Y.L	D.	
Uygulamalı Bilimler Fakültesi		23				35											58
Uygulamalı Bilimler Yüksekokulu						3											3
GENEL TOPLAM		23				38											61

* Ö.L: Önlisans L: Lisans Y.L: Yüksek Lisans D: Doktora

5.3-İdari Hizmetler

Akademik hizmetlerin dışında kalan konular, idari personel tarafından yürütülmektedir. Bu alandaki hizmetler, muhasebe, öğrenci işleri, personel yazı işleri, satın alma ve ayniyat hizmetleri altında organize olmuştur. Fakülte sekreterliği bu hizmetlerin sunumundan ve planlanmasından sorumlu olup fakültemiz dekanlık bünyesinde tüm işlemler yürütülmektedir.

6- Yönetim ve İç Kontrol Sistemi

Mali yönetim ve harcama öncesi kontrol sistemi eksiksiz bir şekilde yürütülmektedir. Bu süreç; idarenin gelir gider, varlık ve yükümlülüklerine ilişkin mali karar ve işlemlerinin, fakültemiz bütçesi, bütçe tertibi, kullanılabilir ödenek tutarı, harcama programı, merkezi yönetim bütçe kanunu ve diğer mali mevzuat hükümlerine uygunluğu ve kaynakların etkili, ekonomik ve verimli bir şekilde kullanılması yönlerinden yapılan kontrolünü içermektedir. Fakülte dekanı başkanlığında Fakülte Kurulu ve Fakülte Yönetim Kurulu yönetim ve iç kontrol sistemini oluşturur. Fakülte bütçesi, ödenek ve kadro ihtiyaçlarının gerekçeleri ile birlikte fakülte yönetim Kurulunun da görüşü doğrultusunda Rektörlüğe sunulur. Bunların yanı sıra, bölüm başkanlarının yönetimde akademik bölüm kurulları iç kontrol isteminde yer alarak bölümlerin işleyiş ve planlanmasında yer alırlar.

II- FAALİYETLERE İLİŞKİN BİLGİLER

A- Mali Bilgiler

1- Bütçe Uygulama Sonuçları

1.1-Bütçe Giderleri

	2020 ÖDENEK TOPLAMI	2020 HARCAMA TOPLAMI	GERÇEK- LEŞME ORANI
	TL	TL	%
BÜTÇE GİDERLERİ TOPLAMI			
01 - PERSONEL GİDERLERİ	4.272.796,00	4.272.764,06	100
02 - SOSYAL GÜVENLİK KURUMLARINA DEVLET PRİMİ GİDERLERİ	576.710,00	576.707,77	100
03 - MAL VE HİZMET ALIM GİDERLERİ	24.652,00	23.512,43	95
05 - CARİ TRANSFERLER	0	0	0
06 - SERMAYE GİDERLERİ	0	0	0

Personel giderleri ile eğitim- öğretim için; mal ve hizmet alım giderleri ile de akademik ve idari personel için ihtiyaç duyulan alımlar gerçekleşmişti.

B- Performans Bilgileri

1- Faaliyet ve Proje Bilgileri

1.1. Faaliyet Bilgileri

FAALİYET TÜRÜ	SAYISI
Sempozyum ve Kongre	
Konferans	4
Panel	1
Seminer	1
Açık Oturum	
Söyleşi (webinar)	7
Tiyatro	
Konser	
Sergi	
Turnuva	
Teknik Gezi	2
Eğitim Semineri	
Sosyal Faaliyetler	1

2- PERFORMANS GÖSTERGELERİ

2.1- PERFORMANS GÖSTERGELERİ GERÇEKLEŞME TABLOSU

Gösterge No	Gösterge	Başlangıç Değeri (2018)	2020			
			Yılsonu Hedefi	Gerçekleşme (İlk 6 ay)	Gerçekleşme (Yılsonu)	Göstergenin Performansı (%)
PG.2.2.1	Çift anadal programı sayısı	1	2	5	5	100
PG.2.2.2	Çift anadal programında öğrenim gören öğrenci sayısı	1	2	0	1	0
PG.2.2.3	Yandal programı sayısı	0	1	4	4	100
PG.2.2.4	Yandal programında öğrenim gören öğrenci sayısı	0	1	0	1	100
PG.2.3.1	Yabancı dille eğitim yapılan program sayısı	0	0	0	0	0
PG.2.3.2	Yabancı dil hazırlık uygulaması yapılan program sayısı	0	0	1	1	0
PG.3.3.1	SCI, SSCI, AHCI, SCI-Expanded kapsamına giren dergilerde yapılan yayın sayısı	3	7	0	0	0
PG.3.3.2	Ulusal hakemli dergilerde yapılan yayın sayısı	11	16	14	41	100

2.2- HEDEFİNDE SAPMA OLAN GÖSTERGELERİN AÇIKLAMALARI

Gösterge No	Gösterge	2020			
		Yılsonu Hedefi	Gerçekleşme (Yılsonu)	Göstergenin Performansı (%)	Sapma Nedenleri Açıklama
PG.2.2.1	Çift anadal programı sayısı	2	5	100	Sapma yoktur
PG.2.2.2	Çift anadal programında öğrenim gören öğrenci sayısı	2	1	0	Öğrencilere duyurular yapılmasına rağmen (pandemi şartları nedeniyle) öğrencilerden yeterli talep gelmemektedir.
PG.2.2.3	Yandal programı sayısı	1	4	100	Sapma yoktur
PG.2.2.4	Yandal programında öğrenim gören öğrenci sayısı	1	1	100	Sapma yoktur
PG.2.3.1	Yabancı dille eğitim yapılan program sayısı	0	0	0	Hedef yoktur
PG.2.3.2	Yabancı dil hazırlık uygulaması yapılan program sayısı	0	1	0	Hedef yoktur
PG.3.3.1	SCI, SSCI, AHCI, SCI-Expanded kapsamına giren dergilerde yapılan yayın sayısı	7	0	0	Bu indekste sosyal bilimlerdeki dergilerin sınırlı olması, yayın yapma şartlarının zorluğu ve sürelerinin uzun olması vb. hususlar nedeniyle yayın yapılamamaktadır.
PG.3.3.2	Ulusal hakemli dergilerde yapılan yayın sayısı	16	41	100	Sapma yoktur

İÇ KONTROL GÜVENCE BEYANI

Harcama yetkilisi olarak yetkim dahilinde;

Bu raporda yer alan bilgilerin güvenilir, tam ve doğru olduğunu beyan ederim.

Bu raporda açıklanan faaliyetler için idare bütçesinden harcama birimimize tahsis edilmiş kaynakların etkili, ekonomik ve verimli bir şekilde kullanıldığını, görev ve yetki alanım çerçevesinde iç kontrol sisteminin idari ve mali kararlar ile bunlara ilişkin işlemlerin yasallık ve düzenliliği hususunda yeterli güvenceyi sağladığımı ve harcama birimimizde süreç kontrolünün etkin olarak uygulandığını bildiririm.

Bu güvence, harcama yetkilisi olarak sahip olduğum bilgi ve değerlendirmeler, iç kontroller, iç denetçi raporları ile Sayıştay raporları gibi bilgim dahilindeki hususlara dayanmaktadır.

Burada raporlanmayan, idarenin menfaatlerine zarar veren herhangi bir husus hakkında bilgim olmadığını beyan ederim. (19/01/2021)


Prof.Dr.Ahmet DİKEN

Dekan